



МИНИСТЕРСТВО НА ЗДРАВЕОПАЗВАНЕТО



НАЦИОНАЛЕН ЦЕНТЪР
ПО ОБЩЕСТВЕНО ЗДРАВЕ И АНАЛИЗИ

ЗДРАВЕОПАЗВАНЕ

Кратък статистически справочник

2021

София, 2021

Изданието е подготвено от експерти в дирекция "Национални здравни данни и електронно здравеопазване" в Националния център по общественото здраве и анализи.

Здравеопазване, Кратък статистически справочник 2021 г.

ISSN 1310–2761

Редактори доц. Християн Грива, доц. д-р Христо Хинков,
доц. Красимира Дикова

Издава *Национален център по общественото здраве и анализи*
София, 2021 г.

Печат *Национален център по общественото здраве и анализи*

Тираж 150

МЕТОДОЛОГИЧНИ БЕЛЕЖКИ

Статистическата дейност в областта на здравеопазването се осъществява от Националния статистически институт, дирекция „Национални здравни данни и електронно здравеопазване“ в Националния център по обществено здраве и анализи към Министерството на здравеопазването и дирекции „Медицински дейности“ на Регионалните здравни инспекции, които са органи на статистиката по смисъла на чл. 3, ал. 3 от Закона за статистиката, определени със заповед на министър-председателя.

Като орган на статистиката дирекция „Национални здравни данни и електронно здравеопазване“ отговаря за официалната здравна информация на национално ниво и в международен аспект.

Дейността в областта на статистиката на здравеопазването е законово регламентирана от Регламент (ЕО) № 1338/2008 на Европейския парламент и на Съвета на Европейския съюз.

Всички статистически изследвания в областта на здравеопазването, които се провеждат от НСИ и дирекция „Национални здравни данни и електронно здравеопазване“ в НЦОЗА, са включени в Националната статистическа програма, приета от Министерския съвет.

Статистическите данни, получени от изследванията, провеждани от НСИ и дирекция „Национални здравни данни и електронно здравеопазване“ в НЦОЗА се предоставят на Евростат съгласно Регламент № 1338/2008 и на Световната здравна организация.

Основни източници на информацията в справочника са годишните формуляри, които всички лечебни и здравни заведения в страната представят в НЦОЗА и НСИ във връзка с ежегодно провежданите статистически изследвания и данни от единната система за гражданска регистрация и административно обслужване на населението.

Население и демографски процеси

Съвкупностите на населението се определят като моментни съвкупности към даден момент – 31.12. на съответната година.

Основна категория за населението от текущата демографска статистика е постоянното население. Това са лицата, които живеят постоянно в страната и към 31.12. на съответната година не са я напуснали за повече от една година.

Съвкупностите на демографските събития се определят като периодни съвкупности – този обхват е една календарна година.

Демографските събития (раждания, умирация и др.) са разпределени по настоящ адрес на лицата.

В показателя "раждане" е включен броят на живородените и мъртвородените деца, а не случаите на раждане, които могат да бъдат с едно или повече деца.

Показателят за средна продължителност на живота изразява вероятните години, които ще преживее едно новородено дете при непроменена повъзrastова смъртност през съответната година.

Заболеваемост

Обект на изследване на заболеваемостта на населението е съвкупността от случаите на заболявания на лицата.

Наблюдаваните заразни болести и паразитози, подлежащи на задължителна регистрация, съобщаване и отчет, са съобразно Списъка на заболяванията, посочен в Наредба №21 от 2005 г. на МЗ.

Данните за заболяванията от туберкулоза, новообразувания, психични заболявания се получават от съответните специализирани заведения.

Показателите за някои злокачествени заболявания, отнасящи се само за мъже или само за жени, са изчислени съответно за мъжкото и женското население.

Заболяванията на хоспитализираните лица се регистрират като случаи на заболяване по основна диагноза при изписването на лицето от стационара.

Трайно намалена работоспособност/вид и степен на увреждане

Данните са от двете информационни системи на НЦОЗА – за деца до 16 години и лица над 16-годишна възраст, освидетелствани от ТЕЛК и НЕЛК, на които за първи път през съответната година е определена трайно намалена работоспособност или вид и степен на увреждане.

Здравна мрежа

Лечебните заведения и леглата в тях, както и медицинският персонал, са към 31.12. на съответната година.

В броя на медицинския персонал не са включени незаемащите обществена служба и работещите извън страната.

Лекарите по специалности са представени според специалността, по която работят, независимо дали тя им е призната съгласно Наредбата за специализация.

В съответствие с измененията на ЗЛЗ (обн., ДВ, бр. 59 от 31.07.2010 г.) диспансерите са преобразувани в центрове или специализирани болници.

Дейност на лечебните заведения

При анализа на дейността на лечебните заведения трябва да се имат предвид следните специфични особености:

- ▶ голяма част от лечебните заведения обслужват не само населението на населеното място, на чиято територия се намират;

- ▶ специализираните заведения обслужват населението на няколко области;

- ▶ националните лечебни заведения обслужват населението от цялата страна, независимо от тяхното местоживееене.

Икономически показатели на лечебните заведения

Представените данни са за лечебните заведения на държавно и общинско подчинение и са изчислени по Методиката за разделното отчитане.

Използвани класификации и номенклатури

- ▶ Международна статистическа класификация на болестите и проблемите, свързани със здравето – 10 ревизия;
- ▶ Номенклатура на лечебните заведения по видове, в съответствие със Закона за лечебните заведения;
- ▶ Класификация на териториалните единици за статистически цели в България (NUTS);
- ▶ Номенклатура на болничните легла в лечебните заведения за болнична помощ, в съответствие с използваната от Евростат статистическа групировка (ревизирана);
- ▶ Номенклатура на болничните легла в лечебните заведения за болнична помощ, в съответствие с Наредба 49 за основните изисквания, на които трябва да отговарят устройството, дейността и вътрешния ред на лечебните заведения за болнична помощ и ДМСГ.

СЪДЪРЖАНИЕ

I. СЪСТОЯНИЕ И ДВИЖЕНИЕ НА НАСЕЛЕНИЕТО

1. Население на 31.XII.	11
2. Население на 31.XII.2020 г. по възраст	12
3. Възрастова структура на населението	13
4. Раждаемост, смъртност и естествен прираст	14
5. Раждания и аборти	16
6. Живородени по възраст на жените	16
7. Недоносени новородени деца за 2020 г.	17
8. Умрели деца на възраст до 1 година	18
9. Перинатална, неонатална и постнеонатална детска смъртност ..	18
10. Мъртвородени и умрели на възраст до 1 година	21
11. Смъртност по възрастови групи	22
12. Средна продължителност на живота	22

II. ЗАБОЛЕВАЕМОСТ И СМЪРТНОСТ ПО ПРИЧИНИ

1. Регистрирани заболявания от някои заразни болести, подлежащи на задължително съобщаване	23
2. Регистрирани заболявания от активна туберкулоза по форма на заболяването	24
3. Регистрирани новооткрити заболявания от злокачествени новообразувания	25
4. Регистрирани новооткрити заболявания от злокачествени новообразувания по локализация	27
5. Болни под наблюдение на психиатричните заведения и структури на 31.12. по вид на заболяването	28
6. Хоспитализирани случаи (изписани и умрели) в стационарите на лечебните заведения по възраст на заболелите	29
7. Хоспитализирани случаи (изписани и умрели) в стационарите на лечебните заведения по класове през 2020 г.	30
8. Хоспитализирани случаи (изписани и умрели) в стационарите на лечебните заведения на лица на възраст от 0 до 17 години по класове през 2020 г.	31
9. Хоспитализирани случаи (изписани и умрели) в стационарите на лечебните заведения на лица на възраст от 18 до 64 години по класове през 2020 г.	32
10. Хоспитализирани случаи (изписани и умрели) в стационарите на лечебните заведения на лица на възраст 65 и повече години по класове през 2020 г.	33
11. Освидетелствани лица над 16-годишна възраст с призната трайно намалена работоспособност/вид и степен на увреждане.....	34
12. Освидетелствани деца до 16-годишна възраст с признати вид и степен на увреждане	35

13.	Освидетелствани лица над 16-годишна възраст с призната трайно намалена работоспособност/вид и степен на увраждане по класове болести и тежест през 2020 г.	36
14.	Освидетелствани деца до 16-годишна възраст с признати вид и степен на увреждане по класове болести и тежест през 2020 г. .	37
15.	Смъртност по причини през 2020 г.	38
16.	Преждевременна смъртност през 2020 г.	40
17.	Преждевременна смъртност през 2020 г. – мъже	42
18.	Преждевременна смъртност през 2020 г. – жени	44
III. ЗДРАВНА МРЕЖА		
1.	Здравна мрежа и леглови фонд на 31.XII.2020 г.	46
2.	Легла в лечебните заведения за болнична помощ на 31.XII.2020 г. по видове	48
3.	Легла в лечебните заведения за болнична помощ и други лечебни заведения на 31.XII.2020 г. по видове	50
IV. МЕДИЦИНСКИ ПЕРСОНАЛ		
1.	Медицински персонал	51
2.	Лекари по специалности	53
V. ДЕЙНОСТ НА ЛЕЧЕБНИТЕ ЗАВЕДЕНИЯ		
1.	Дейност на стационарите на лечебните заведения през 2020 г.	54
2.	Използваемост, оборот на леглата и среден престой на лекуван болен в лечебните заведения за болнична помощ през 2020 г. по видове легла	56
3.	Обслужени родилки в стационарите на лечебните заведения.....	58
4.	Извършени аборти в лечебните заведения през 2020 г. по възрастови групи и видове аборти	59
5.	Извършени аборти в лечебните заведения	60
6.	Обслужени лица от ЦСМП и спешните отделения на лечебните заведения	60
7.	Оперирани болни, напуснали стационарите на лечебните заведения, през 2020 г. по вид на операциите	61
8.	Оперирани болни, напуснали стационарите на лечебните заведения, през 2020 г. по вид на операциите и вид на лечебното заведение	62
VI. ИКОНОМИЧЕСКИ ПОКАЗАТЕЛИ НА ЛЕЧЕБНИТЕ ЗАВЕДЕНИЯ ЗА 2020 г.		
		64

VII. ПРЕГЛЕД ПО ОБЛАСТИ

1. Население на 31.XII.2020 г.	65
2. Живородени през 2020 г.	67
3. Умрели през 2020 г.	68
4. Естествен прираст на населението през 2020 г.	69
5. Умрели деца на възраст до 1 година през 2020 г.	70
6. Регистрирани заболявания от някои заразни болести, подлежащи на задължително съобщаване през 2020 г.	71
7. Регистрирани заболявания от активна туберкулоза през 2020 г.	73
8. Регистрирани новооткрити заболявания от злокачествени новообразувания през 2020 г.	74
9. Болни под наблюдение на психиатричните заведения и структури на 31.XII.2020 г. по вид на заболяването	75
10. Хоспитализирани случаи (изписани и умрели) в стационарите на лечебните заведения през 2020 г.	77
11. Хоспитализирани случаи (изписани и умрели) в стационарите на лечебните заведения по местоживее на I-XIX клас през 2020 г.	78
12. Освидетелствани лица с призната трайно намалена работоспособност/вид и степен на увреждане през 2020 г.	79
13. Легла в лечебните заведения за болнична помощ на 31.XII.2020 г.	80
14. Легла в лечебните заведения за болнична помощ и други лечебни заведения на 31.XII.2020 г. по видове	81
15. Медицински персонал на 31.XII.2020 г.	83
16. Възрастова структура на лекари (физически лица) на основен трудов договор към 31.XII.2020 г.	85
17. Възрастова структура на медицински специалисти по здравни грижи (физически лица) на основен трудов договор към 31.XII.2020 г.	86
18. Възрастова структура на медицински сестри (физически лица) на основен трудов договор към 31.XII.2020 г.	87
19. Обслужени лица от ЦСМП и спешните отделения на лечебните заведения през 2020 г.	88
20. Родилна помощ в стационарите на лечебните заведения през 2020 г.	89
21. Оперирани болни, напуснали стационарите на лечебните заведения през 2020 г.	90

VIII. МЕЖДУНАРОДЕН ПРЕГЛЕД

1. Раждаемост, смъртност и естествен прираст	91
2. Детска смъртност	92
3. Медицински персонал и болнични легла	93

Основни здравно-демографски показатели през 2020 г.

Население на 31.12.2020 г.	6 916 548	
Възрастова структура на населението:	0-17 г.	17.2%
	18-64 г.	61.0%
	над 65 г.	21.8%
Раждаемост	8.5‰	
Смъртност	18.0‰	
Детска смъртност	5.1‰	
Перинатална смъртност	7.9‰	
Неонатална смъртност	2.8‰	
Постнеонатална смъртност	2.3‰	
Преждевременна смъртност:	общо	20.5%
	мъже	26.6%
	жени	13.7%
Средна продължителност на живота за 2018-2020 г. (в години)		74.64
	мъже	71.11
	жени	78.22
Новооткрити случаи и рецидиви на туберкулоза	13.0‰ ⁰⁰⁰	
Новооткрити случаи на злокачествени новообразувания	399.3‰ ⁰⁰⁰	
Хоспитализирани случаи	28 321.6‰ ⁰⁰⁰	
0-17 г.	18 225.3‰ ⁰⁰⁰	
18-64 г.	23 935.8‰ ⁰⁰⁰	
над 65 г.	48 673.8‰ ⁰⁰⁰	
Освидетелствани лица над 16-год. с призната трайно намалена работоспособност/вид и степен на увреждане	9.0‰	
Освидетелствани деца до 16-годишна възраст с признати вид и степен на увреждане	2.9‰	
Брой лечебни заведения за болнична помощ	320	
Брой легла в лечебните заведения за болнична помощ	51 991	
Брой лекари	29 717	
Брой персонал по здравни грижи	44 676	
Най-висок дял на лекарите във възрастови групи	55-64 г. – 35.1%	
Най-висок дял на медицинските сестри във възрастови групи	45-54 г. – 32.7%	
Обслужени лица по повод на спешна и неотложна мед. помощ	2 265 975	
Оперирани болни, напуснали стационарите на лечебните заведения	526 273	

I. СЪСТОЯНИЕ И ДВИЖЕНИЕ НА НАСЕЛЕНИЕТО

1. Население на 31.XII.¹⁾

<i>Години</i>	<i>Общо</i>	<i>Мъже</i>	<i>Жени</i>	<i>В градовете</i>	<i>В селата</i>
Брой (хил.)					
1970	8 514.9	4 256.6	4 258.3	4 509.8	4 005.1
1980	8 876.6	4 421.7	4 454.9	5 546.0	3 330.6
1990	8 669.3	4 270.0	4 399.3	5 817.9	2 851.4
2000	8 149.5	3 967.4	4 182.1	5 576.9	2 572.6
2005	7 718.8	3 743.4	3 975.4	5 416.6	2 302.2
2010	7 504.9	3 629.8	3 875.1	5 375.1	2 129.8
2015	7 153.8	3 477.2	3 676.6	5 227.2	1 926.6
2017	7 050.0	3 422.4	3 627.6	5 181.8	1 868.3
2018	7 000.0	3 395.7	3 604.3	5 159.1	1 840.9
2019	6 951.5	3 369.6	3 581.8	5 125.4	1 826.1
2020	6 916.5	3 349.7	3 566.8	5 043.2	1 873.4
Относителен дял (%)					
1970	100.0	50.0	50.0	53.0	47.0
1980	100.0	49.8	50.2	62.5	37.5
1990	100.0	49.3	50.7	67.1	32.9
2000	100.0	48.7	51.3	68.4	31.6
2005	100.0	48.5	51.5	70.2	29.8
2010	100.0	48.4	51.6	71.6	28.4
2015	100.0	48.6	51.4	73.1	26.9
2017	100.0	48.5	51.5	73.5	26.5
2018	100.0	48.5	51.5	73.7	26.3
2019	100.0	48.5	51.5	73.7	26.3
2020	100.0	48.4	51.6	72.9	27.1

¹⁾ По данни на НСИ

2. Население на 31.XII.2020 г. по възраст¹⁾

(брой)

<i>Възраст (в навършени години)</i>	<i>Общо</i>	<i>Мъже</i>	<i>Жени</i>	<i>В градо- вете</i>	<i>В селата</i>
Общо	6 916 548	3 349 715	3 566 833	5 043 186	1 873 362
0	59 029	30 342	28 687	43 921	15 108
1–4	255 341	131 099	124 242	192 966	62 375
5–9	337 290	173 538	163 752	257 118	80 172
10–14	347 354	178 487	168 867	259 264	88 090
15–19	314 238	161 910	152 328	229 007	85 231
20–24	306 421	157 465	148 956	228 909	77 512
25–29	364 385	187 174	177 211	273 759	90 626
30–34	474 861	243 542	231 319	368 871	105 990
35–39	478 532	247 821	230 711	367 698	110 834
40–44	522 220	269 012	253 208	399 961	122 259
45–49	528 127	270 215	257 912	398 093	130 034
50–54	491 725	248 851	242 874	358 041	133 684
55–59	464 881	228 621	236 260	330 390	134 491
60–64	468 096	220 852	247 244	329 849	138 247
65–69	451 579	200 200	251 379	313 677	137 902
70–74	428 163	176 225	251 938	289 345	138 818
75–79	288 403	109 935	178 468	185 976	102 427
80–84	190 665	67 115	123 550	121 327	69 338
85–89	107 547	35 711	71 836	69 452	38 095
90–94	32 370	10 087	22 283	21 965	10 405
95–99	4 989	1 427	3 562	3 373	1 616
100+	332	86	246	224	108

¹⁾ По данни на НСИ

3. Възрастова структура на населението

(%)

Години	Общо	Възрастови групи		
		0–17	18–64	65+
Общо				
1995	100.0	22.0	62.8	15.2
2000	100.0	19.5	64.1	16.4
2010	100.0	16.7	65.6	17.7
2015	100.0	16.6	63.0	20.4
2017	100.0	16.9	62.1	21.0
2018	100.0	17.0	61.7	21.3
2019	100.0	17.1	61.3	21.6
2020	100.0	17.2	61.0	21.8
В градовете				
1995	100.0	22.9	65.6	11.5
2000	100.0	20.0	67.7	12.3
2010	100.0	16.9	68.5	14.6
2015	100.0	16.8	65.0	18.2
2017	100.0	17.2	63.9	18.9
2018	100.0	17.3	63.4	19.3
2019	100.0	17.4	62.8	19.8
2020	100.0	17.7	62.4	19.9
В селата				
1995	100.0	20.1	57.0	22.9
2000	100.0	18.6	56.3	25.1
2010	100.0	16.1	58.2	25.7
2015	100.0	16.0	57.4	26.6
2017	100.0	16.2	56.9	26.9
2018	100.0	16.2	56.8	27.0
2019	100.0	16.2	56.9	26.9
2020	100.0	15.9	57.5	26.6

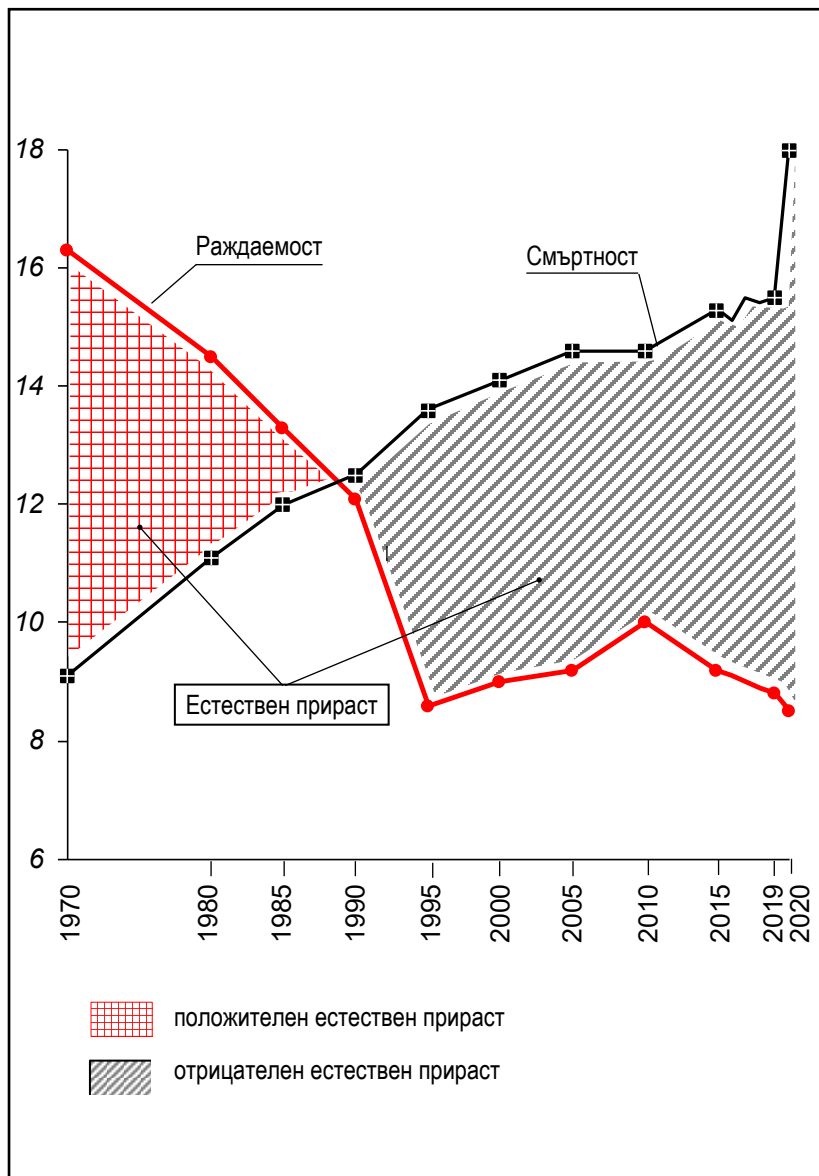
4. Раждаемост, смъртност и естествен прираст¹⁾



Години	Живоро- дени	Умрели	Естеств. прираст	Живоро- дени	Умрели	Естеств. прираст
	Брой			На 1000 население		
Общо						
1980	128 190	97 950	30 240	14.5	11.1	3.4
1990	105 180	108 608	-3 428	12.1	12.5	-0.4
2000	73 679	115 087	-41 408	9.0	14.1	-5.1
2010	75 513	110 165	-34 652	10.0	14.6	-4.6
2015	65 950	110 117	-44 167	9.2	15.3	-6.2
2017	63 955	109 791	-45 836	9.0	15.5	-6.5
2018	62 197	108 526	-46 329	8.9	15.4	-6.5
2019	61 538	108 083	-46 545	8.8	15.5	-6.7
2020	59 086	124 735	-65 649	8.5	18.0	-9.5
В градовете						
1980	86 664	45 153	41 511	15.7	8.2	7.5
1990	73 940	55 225	18 715	12.6	9.4	3.2
2000	52 789	64 184	-11 395	9.5	11.5	-2.0
2010	57 077	65 759	-8 682	10.6	12.2	-1.6
2015	49 486	67 749	-18 263	9.4	12.9	-3.5
2017	48 005	68 418	-20 413	9.2	13.2	-4.0
2018	46 877	68 011	-21 134	9.1	13.2	-4.1
2019	45 991	68 551	-22 560	8.9	13.3	-4.4
2020	43 829	79 952	-36 123	8.6	15.7	-7.1
В селата						
1980	41 526	52 797	-11 271	12.4	15.7	-3.3
1990	31 240	53 383	-22 143	10.9	18.6	-7.7
2000	20 890	50 903	-30 013	8.1	19.6	-11.5
2010	18 436	44 406	-25 970	8.6	20.7	-12.1
2015	16 464	42 368	-25 904	8.5	22.0	-13.4
2017	15 950	41 373	-25 423	8.5	22.0	-13.5
2018	15 320	40 515	-25 195	8.3	21.8	-13.5
2019	15 547	39 532	-23 985	8.5	21.6	-13.1
2020	15 257	44 783	-29 526	8.2	24.2	-16.0

¹⁾ По данни на НСИ

Раждаемост, смъртност и естествен прираст

(на 1000 население)



-  положителен естествен прираст
-  отрицателен естествен прираст

5. Раждания и аборти

Година	Раждания	Аборти	Раждания	Аборти
	Брой		На 1000 жени от 15–49 г.	
1980	129 176	156 056	60.4	72.9
1990	105 821	144 644	49.2	67.2
2000	74 234	61 378	37.0	30.6
2010	76 105	31 548	42.9	17.8
2015	66 370	27 782	42.3	17.7
2017	64 359	24 287	42.1	15.9
2018	62 576	23 437	41.6	15.6
2019	61 882	21 864	41.9	14.8
2020	59 440	19 328	40.8	13.3

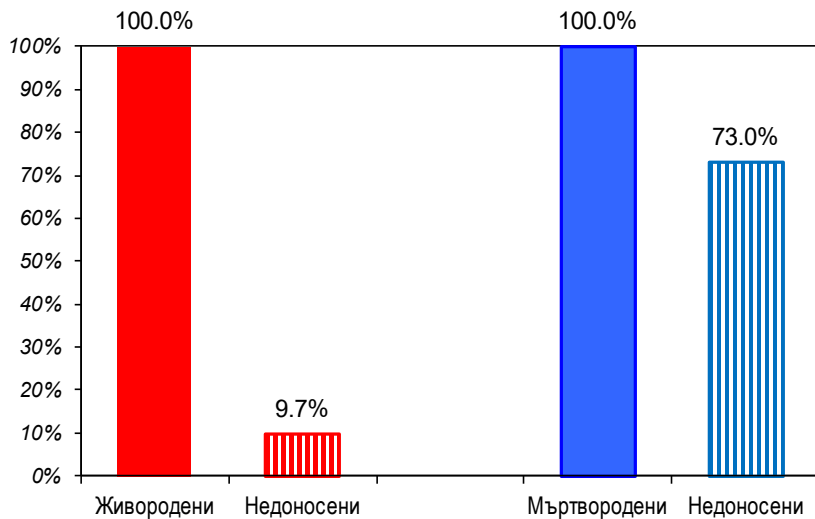
6. Живородени по възраст на жените

(на 1000 жени)

Възраст (в навърше- ни години)	1990	2000	2010	2015	2017	2018	2019	2020
Общо	48.9	36.7	42.6	42.0	41.8	41.3	41.6	40.5
до 19	68.3	47.1	43.1	41.3	39.9	40.6	40.9	39.3
20–24	158.4	89.7	73.1	69.7	71.5	69.3	69.3	67.6
25–29	78.3	72.9	86.8	88.1	88.6	88.8	91.3	89.8
30–34	28.8	32.3	65.1	69.7	71.5	72.3	72.8	71.2
35–39	9.4	9.5	26.1	30.6	32.7	32.9	34.0	34.0
40–44	1.8	1.9	4.1	5.9	7.1	7.2	7.7	7.8
над 45	0.1	0.1	0.3	0.7	0.9	0.9	0.9	1.2

7. Недоносени новородени деца за 2020 г.

	<i>Живородени</i>	<i>Мъртвородени</i>
Раждания	55 662	348
в т.ч. недоносени с тегло:		
2499-2000 г.	3 798	76
1999-1500 г.	937	52
1499-1000 г.	456	61
999-800 г.	142	41
под 800 г.	42	24



8. Умрели деца на възраст до 1 година¹⁾

Години	Общо	В градовете	В селата
Брой			
1980	2 594	1 560	1 034
1990	1 554	1 020	534
2000	981	657	324
2010	708	461	247
2015	434	255	179
2017	408	257	151
2018	358	234	124
2019	342	218	124
2020	301	196	105
На 1000 живородени			
1980	20.2	18.0	24.9
1990	14.8	13.8	17.1
2000	13.3	12.4	15.5
2010	9.4	8.1	13.4
2015	6.6	5.2	10.9
2017	6.4	5.4	9.5
2018	5.8	5.0	8.1
2019	5.6	4.7	8.0
2020	5.1	4.5	6.9

9. Перинатална, неонатална и постнеонатална детска смъртност

(на 1000 живородени)

	1990	2000	2010	2015	2017	2018	2019	2020
Перинатална ²⁾	11.1	12.2	11.4	9.1	8.9	8.5	7.8	7.9
Неонатална	7.7	7.5	5.2	4.0	3.8	3.6	3.1	2.8
Постнеонатална ³⁾	7.1	5.9	4.2	2.6	2.6	2.1	2.5	2.3

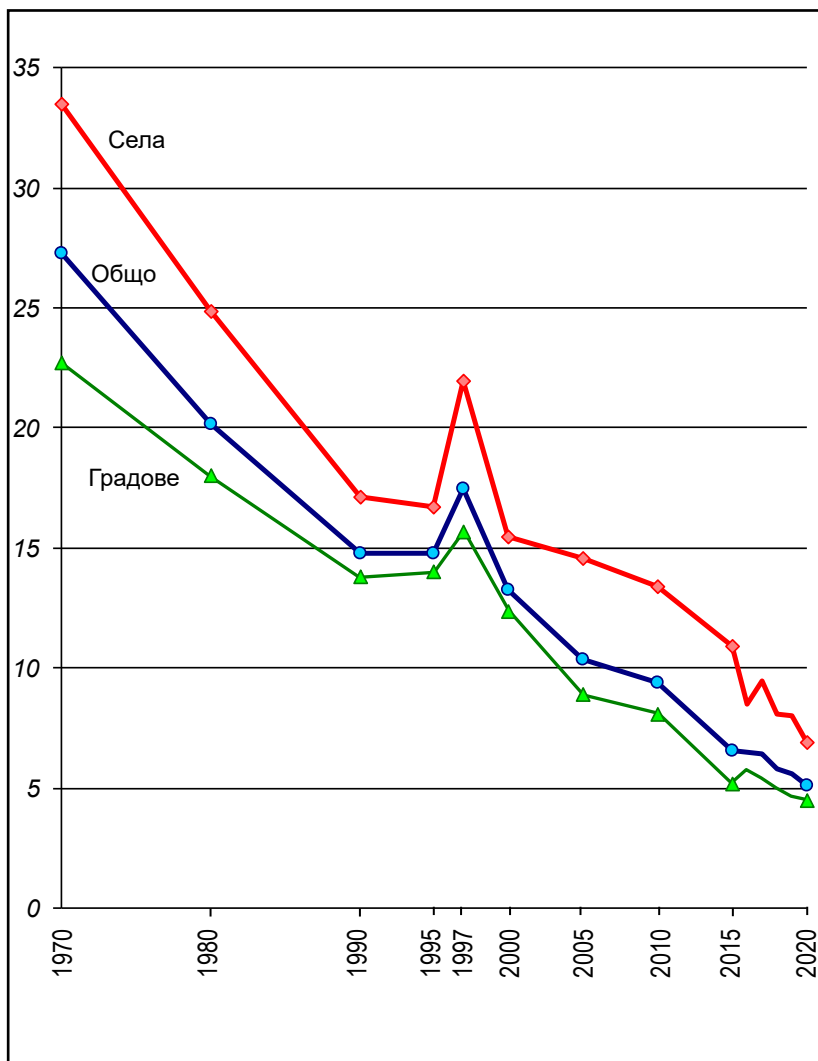
¹⁾ По данни на НСИ

²⁾ На 1000 родени деца

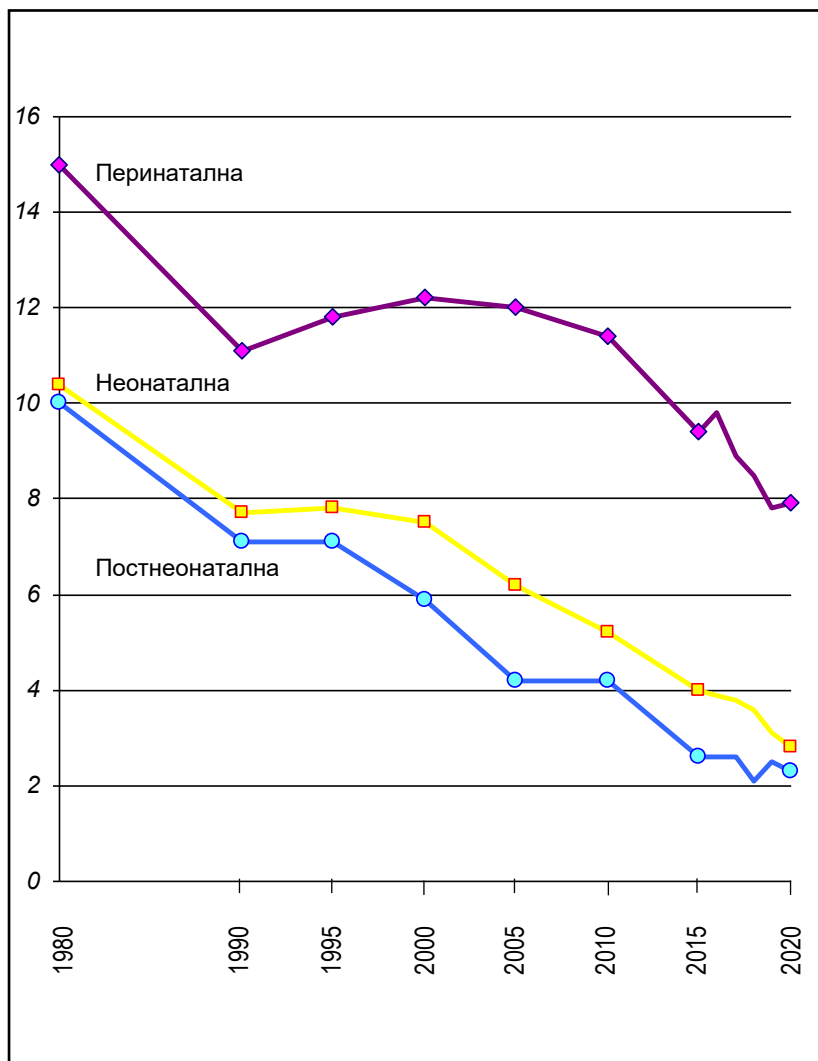
³⁾ На 1000 живородени, без умрелите до 28-ия ден

Детска смъртност

(на 1000 живородени)



Перинатална, неонатална и постнеонатална детска смъртност



10. Мъртвородени и умрели на възраст до 1 година¹⁾

(брой)

Година	Мъртво- родени	Умрели деца до 1 година			
		Общо	В т.ч. :		
			0-6 дни	7-27 дни	28+ дни
Общо					
1980	986	2 594	957	372	1 265
1990	641	1 554	533	278	743
2000	555	981	348	201	432
2010	592	708	274	120	314
2015	420	434	183	81	170
2017	404	408	167	76	165
2018	379	358	155	72	131
2019	344	342	138	53	151
2020	354	301	115	53	133
В градовете					
1980	606	1 560	640	245	675
1990	449	1 020	357	208	455
2000	365	657	237	141	279
2010	409	461	183	80	198
2015	284	255	105	51	99
2017	290	257	105	53	99
2018	277	234	105	55	74
2019	243	218	87	37	94
2020	231	196	77	39	80
В селата					
1980	380	1 034	317	127	590
1990	192	534	176	70	288
2000	190	324	111	60	153
2010	183	247	91	40	116
2015	136	179	78	30	71
2017	114	151	62	23	66
2018	102	124	50	17	57
2019	101	124	51	16	57
2020	123	105	38	14	53

¹⁾ По данни на НСИ

11. Смъртност по възрастови групи

(на 1000 население от съответната възрастова група)

Година	Общо	Възраст (в навършени години)								
		под 1 год. ¹⁾	1-9	10-19	20-29	30-39	40-49	50-59	60-69	70+
1980	11.1	20.2	0.7	0.6	1.0	1.6	3.6	9.1	24.3	88.1
1990	12.5	14.8	0.6	0.6	1.1	1.8	4.3	10.0	23.5	93.4
2000	14.1	13.3	0.5	0.4	0.8	1.7	4.3	10.1	23.8	84.5
2010	14.6	9.4	0.3	0.4	0.7	1.3	3.7	9.4	20.1	80.2
2015	15.3	6.6	0.2	0.3	0.7	1.3	3.4	9.2	19.9	78.0
2017	15.5	6.4	0.2	0.3	0.6	1.2	3.4	9.3	20.1	75.7
2018	15.4	5.8	0.3	0.3	0.6	1.3	3.3	9.3	19.9	73.8
2019	15.5	5.6	0.2	0.3	0.7	1.3	3.4	8.8	20.1	72.6
2020	18.0	5.1	0.2	0.3	0.6	1.4	3.9	10.4	24.0	82.0

¹⁾ На 1000 живородени

12. Средна продължителност на живота¹⁾

(в години)

Периоди	Общо	Мъже	Жени
1935-1939	51.75	50.98	52.56
1974-1976	71.31	68.68	73.91
1989-1991	71.22	68.02	74.66
2000-2002	71.87	68.54	75.37
2005-2007	72.70	69.20	76.30
2008-2010	73.60	70.00	77.20
2010-2012	74.02	70.62	77.55
2012-2014	74.69	71.17	78.28
2014-2016	74.65	71.23	78.19
2015-2017	74.76	71.26	78.40
2016-2018	74.83	71.37	78.39
2017-2019	74.90	71.46	78.45
2018-2020	74.64	71.11	78.22

¹⁾ По данни на НСИ

II. ЗАБОЛЕВАЕМОСТ И СМЪРТНОСТ ПО ПРИЧИНИ

1. Регистрирани заболявания от някои заразни болести, подлежащи на задължително съобщаване

(на 100 000 население)

<i>Болести</i>	1980	1990	2000	2010	2019	2020
Дифтерия	0.0	–	–	–	–	–
Скарлатина	145.6	85.7	64.6	34.3	44.3	14.6
Морбили	121.5	1.7	0.6	292.1	17.5	3.9
Коклюш	1.7	0.3	1.3	0.7	1.0	0.4
Рубеола	779.1	147.3	348.2	0.5	–	–
Варицела	537.2	418.6	285.8	261.8	439.1	176.9
Епидемичен паротит	73.6	1.5	28.8	4.2	0.7	0.2
Менингококов менингит и сепсис	1.2	0.9	1.1	0.2	0.2	0.1
Полиомиелит	–	–	–	–	–	–
Ку-треска	0.0	0.4	1.8	0.2	0.6	1.5
Кримска-Конго хеморагична треска	0.1	0.1	0.1	0.1	0.0	0.0
Лаймска борелиоза	–	–	3.6	7.9	5.4	2.3
Малария ¹⁾	1.4	0.5	0.2	0.1	0.1	0.1
Кореман тиф / паратиф	0.0	0.0	–	0.0	–	–
Дизентерия (шигелоза)	96.9	61.9	19.8	7.9	3.2	0.7
Вирусни хепатити	110.8	274.2	104.8	39.9	32.2	24.0
Антракс	0.1	0.1	0.2	0.0	–	–
Лептоспироза	0.2	0.3	0.4	0.1	0.1	0.0
Тетанус	0.2	0.1	0.0	0.0	–	0.0
Бактериални менингити и менингоенцефалити	•	•	•	1.9	1.4	0.6
Вирусни менингити и менингоенцефалити	•	•	•	3.2	2.8	1.0

¹⁾ Всички регистрирани случаи са внесени от чужбина.

2. Регистрирани заболявания от активна туберкулоза по форма на заболяването

(на 100 000 население)

Форма на заболяването	1980	1990	2000	2010	2015	2018	2019	2020
Общо	178.2	106.0	173.4	90.5	62.8	53.4	51.8	44.2
в т. ч.: новооткрити и рецидиви ¹⁾	37.0	25.9	41.0	30.3	21.9	18.4	18.5	13.0
Туберкулоза на дихателните органи	115.1	80.5	144.8	79.2	56.6	48.7	47.0	40.0
в т. ч.: новооткрити и рецидиви ¹⁾	25.6	19.9	35.6	26.6	19.9	16.7	16.9	11.8
Туберкулоза на костите и ставите	12.4	5.3	4.8	1.8	0.9	0.8	0.7	0.4
в т. ч.: новооткрити и рецидиви ¹⁾	2.2	1.0	1.0	0.5	0.2	0.3	0.1	0.1
Туберкулоза на нервна система ²⁾	0.5	0.3	0.5	0.2	0.3	0.3	0.1	0.3
в т. ч.: новооткрити и рецидиви ¹⁾	0.1	0.1	0.1	0.1	0.1	0.0	0.0	0.1
Други форми на активна туберкулоза	50.2	19.9	23.3	9.3	5.0	3.6	4.0	3.5
в т. ч.: новооткрити и рецидиви ¹⁾	9.1	4.9	4.3	3.1	1.7	1.4	1.5	1.0

¹⁾ До 2015 г. – само новооткрити

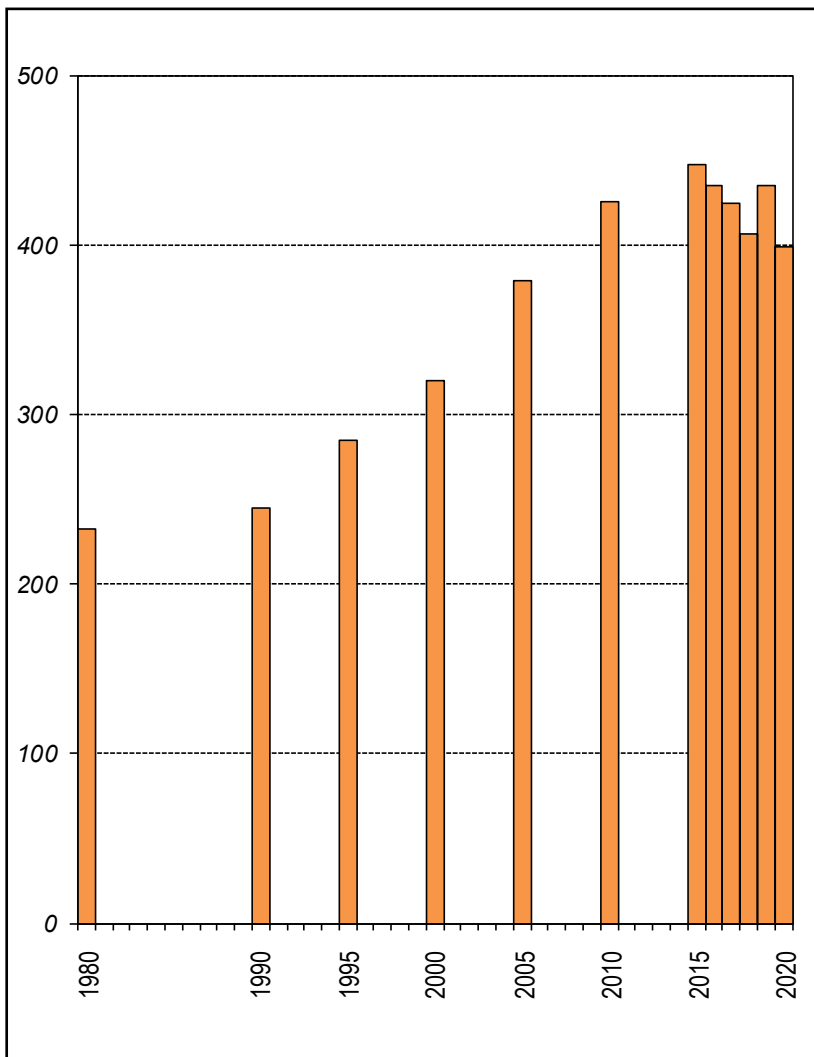
²⁾ До 2004 г. – Туберкулоза на мозъчните обвивки и на централната нервна система (МКБ-9)

3. Регистрирани новооткрити заболявания от злокачествени новообразувания

<i>години</i>	<i>Брой</i>	<i>На 100 000 население</i>
1980	20 620	232.7
1990	22 038	252.8
1995	23 966	285.1
2000	26 156	320.1
2005	29 354	379.3
2010	32 067	425.6
2011	32 969	448.7
2012	31 588	432.4
2013	33 555	461.9
2014	31 928	442.0
2015	32 097	447.2
2016	31 041	435.5
2017	30 057	424.8
2018	28 573	406.7
2019	30 338	434.9
2020	27 687	399.3

Регистрирани новооткрити заболявания от злокачествени новообразувания

(на 100 000 население)



4. Регистрирани новооткрити заболявания от злокачествени новообразувания по локализация

<i>Локализация на новообразуванието по МКБ-10</i>	2019		2020	
	<i>Брой</i>	<i>На 100 000 население</i>	<i>Брой</i>	<i>На 100 000 население</i>
Общо	30 338	434.9	27 687	399.3
Устни, устна кухина и фаринкс	754	10.8	682	9.8
в т.ч.: устна	107	1.5	110	1.6
Храносмилателни органи	6 985	100.1	6 561	94.6
в т.ч.: стомах	1 164	16.7	1 063	15.3
дебело черво	2 344	33.6	2 160	31.2
ректосигмоидална област, право черво (ректум), анус и анален канал	1 594	22.9	1 497	21.6
Дихателни органи и гръден кош	3 597	51.6	3 302	47.6
в т.ч.: трахея, бронхи и бял дроб	3 090	44.3	2 819	40.7
Кости и ставни хрущяли	52	0.7	44	0.6
Меланом и други злокачествени новообразувания на кожата	4 648	66.6	3 756	54.2
Мезотелиална и меки тъкани	278	4.0	238	3.4
Млечна жлеза	3 333	47.8	3 075	44.3
в т.ч.: млечна жлеза при жените	3 263	90.8 ¹⁾	3 024	84.6 ¹⁾
Женски полови органи	2 773	77.2 ¹⁾	2 676	74.9 ¹⁾
в т.ч.: шийка на матката	892	24.8 ¹⁾	844	23.6 ¹⁾
тяло на матката	1 120	31.2 ¹⁾	1 058	29.6 ¹⁾
яйчник	604	16.8 ¹⁾	597	16.7 ¹⁾
Мъжки полови органи	2 822	83.4 ²⁾	2 553	76.0 ²⁾
в т.ч.: простата	2 606	77.0 ²⁾	2 377	70.8 ²⁾
Пикочна система	2 369	34.0	2 264	32.7
в т.ч.: пикочен мехур	1 592	22.8	1 553	22.4
Око, главен мозък и други части на централната нервна система	514	7.4	492	7.1
Щитовидна и други ендокринни жлези	322	4.6	236	3.4
Неточно определени, вторични и неуточнени локализации	1 014	14.5	1 001	14.4
Лимфна, кръвотворна и сродните им тъкани	877	12.6	807	11.6
Самостоятелни (първични) множествени локализации	–	–	–	–

¹⁾ На 100 000 жени; ²⁾ На 100 000 мъже

**5. Болни под наблюдение на психиатричните
заведения и структури на 31.12.
по вид на заболяването**

<i>Наименование на болестите по МКБ-10</i>	2019		2020	
	Брой	на 100 000 население	Брой	на 100 000 население
Общо	116851	1681.0	118778	1 717.3
Психични и поведенчески разстройства	112031	1611.6	114032	1 648.7
Деменция	2730	39.3	2948	42.6
Делир, непредизвикан от алкохол и други психоактивни вещества	293	4.2	290	4.2
Други разстройства, дължащи се на мозъчно заболяване	4187	60.2	4198	60.7
Психични и поведенчески разстройства, дължащи се на употреба на алкохол	7947	114.3	7971	115.2
Психични и поведенчески разстр., дължащи се на употреба на други психоактивни вещества	1174	16.9	1427	20.6
Психични и поведенчески разстройства, дължащи се на употреба на опиоиди	893	12.8	863	12.5
Шизофрения, шизотипни и налудни разстройства	29559	425.2	29653	428.7
Шизофрения	23125	332.7	23189	335.3
Остри и преходни психотични разстройства	2703	38.9	2743	39.7
Разстройства на настроението [афективни разстройства]	20038	288.3	20283	293.3
Маниен епизод	1264	18.2	1262	18.2
Биполарно афективно разстройство	5945	85.5	6197	89.6
Депресивен епизод	4831	69.5	4829	69.8
Рецидивиращо депресивно разстройство	7253	104.3	7252	104.8
Невротични, свързани със стрес и соматоформни разстройства	11364	163.5	12313	178.0
Разстройства на храненето, съня и сексуалността	105	1.5	115	1.7
Разстройства на личността и поведението в зряла възраст	4754	68.4	4732	68.4
Умствена изостаналост	25934	373.1	26015	376.1
Специфични разстройства в развитието	1508	21.7	1586	22.9
Генерализирани разстройства в развитието	696	10.0	737	10.7
Аутизъм	178	2.6	216	3.1
Хиперкинетични разстройства	601	8.6	581	8.4
Други разстройства в поведението и емоциите	453	6.5	493	7.1
Неорганична енуреза	89	1.3	86	1.2
Всички останали класове болести	4820	69.3	4746	68.6
Епилепсия	4819	69.3	4745	68.6

**6. Хоспитализирани случаи (изписани и умрели)
в стационарите на лечебните заведения
по възраст на заболялите¹⁾**

Година	Възраст (в навършени години)				
	Общо	0-17	18+	от тях:	
				18-64	65+
Брой					
2005	1 614 313	308 107	1 306 206	880 895	425 311
2010	1 917 199	328 306	1 588 893	1 010 719	578 174
2015	2 302 891	300 574	2 002 317	1 199 652	802 665
2017	2 331 264	290 231	2 041 033	1 185 167	855 866
2018	2 401 759	287 069	2 114 690	1 206 822	907 868
2019	2 412 523	287 540	2 124 983	1 198 247	926 736
2020	1 963 826	216 902	1 746 924	1 014 837	732 087
На 100 000 население					
2005	20 857.0	22 576.3	20 489.0	17 459.0	31 986.7
2010	25 446.3	26 179.2	25 300.0	20 412.0	43 516.5
2015	32 082.7	25 342.4	33 416.8	26 418.9	55 315.8
2017	32 946.3	24 315.6	34 697.6	26 903.0	57 945.8
2018	34 188.6	24 098.2	36 249.0	27 766.8	61 032.6
2019	34 584.4	24 168.9	36 726.0	27 947.8	61 840.0
2020	28 321.6	18 225.3	30 413.5	23 935.8	48 673.8

¹⁾ Вкл. здрави живородени.

**7. Хоспитализирани случаи (изписани и умрели)
в стационарите на лечебните заведения
по класове през 2020 г.**

№ по МКБ-10	Класове	Брой	На 100000 население	Структура (%)
	Общо	1 963 826	28 321.6	100.0
	I. Някои инфекциозни и паразитни болести	23 863	344.1	1.2
	II. Новообразувания	149 788	2 160.2	7.6
	III. Болести на кръвта, кръвотворните органи и отделни нарушения, включващи имунния механизъм	17 810	256.8	0.9
	IV. Болести на ендокринната система, разстройства на храненето и на обмяната на веществата	55 735	803.8	2.8
	V. Психични и поведенчески разстройства	32 713	471.8	1.7
	VI. Болести на нервната система	49 992	721.0	2.5
	VII. Болести на окото и придатъците му	55 749	804.0	2.8
	VIII. Болести на ухото и мастоидния израстък	26 578	383.3	1.3
	IX. Болести на органите на кръвообращението	250 875	3 618.0	12.8
	X. Болести на дихателната система	158 428	2 284.8	8.1
	XI. Болести на храносмилателната система	179 931	2 594.9	9.2
	XII. Болести на кожата и подкожната тъкан	48 514	699.7	2.5
	XIII. Болести на костно-мускулната система и на съединителната тъкан	97 106	1 400.4	4.9
	XIV. Болести на пикочо-половата система	124 980	1 802.4	6.4
	XV. Бременност, раждане и послеродов период	115 233	1 661.8	5.9
	XVI. Някои състояния, възникващи през перинаталния период	20 767	299.5	1.1
	XVII. Вродени аномалии [пороци на развитието], деформации и хромозомни аберации	6 079	87.7	0.3
	XVIII. Симптоми, признаци и отклонения от нормата, открити при клинични и лабораторни изследвания, неklasифицирани другаде	27 684	399.2	1.4
	XIX. Травми, отравяния и някои други последици от въздействието на външни причини	121 690	1 755.0	6.2
	XXI. Фактори, влияещи върху здравето състояние на населението и контакта със здравните служби ¹⁾	343 322	4 951.3	17.5
	XXII. Кодове за специални цели	56 989	821.9	2.9

¹⁾ Вкл. 39 656 здрави живородени.

**8. Хоспитализирани случаи (изписани и умрели)
в стационарите на лечебните заведения на лица
на възраст от 0 до 17 години по класове през 2020 г.**

№ по МКБ-10	Класове	Брой	На 100000 население	Структура (%)
	Общо	216 902	18 225.3	100.0
	I. Някои инфекциозни и паразитни болести	6 732	565.7	3.1
	II. Новообразувания	2 918	245.2	1.3
	III. Болести на кръвта, кръвотворните органи и отделни нарушения, включващи имунния механизъм	2 143	180.0	1.0
	IV. Болести на ендокринната система, разстройства на храненето и на обмяната на веществата	3 179	267.1	1.5
	V. Психични и поведенчески разстройства	738	62.0	0.3
	VI. Болести на нервната система	3 038	255.3	1.4
	VII. Болести на окото и придатъците му	1 983	166.6	0.9
	VIII. Болести на ухото и мастоидния израстък	2 290	192.4	1.1
	IX. Болести на органите на кръвообращението	1 147	96.4	0.5
	X. Болести на дихателната система	64 448	5 415.3	29.7
	XI. Болести на храносмилателната система	10 225	859.1	4.7
	XII. Болести на кожата и подкожната тъкан	3 826	321.5	1.8
	XIII. Болести на костно-мускулната система и на съединителната тъкан	1 965	165.1	0.9
	XIV. Болести на пикочо-половата система	7 702	647.2	3.6
	XV. Бременност, раждане и послеродов период	6 459	542.7	3.0
	XVI. Някои състояния, възникващи през перинаталния период	20 767	1 745.0	9.6
	XVII. Вродени аномалии [пороци на развитието], деформации и хромозомни аберации	5 070	426.0	2.3
	XVIII. Симптоми, признаци и отклонения от нормата, открити при клинични и лабораторни изследвания, неklasифицирани другаде	7 551	634.5	3.5
	XIX. Травми, отравяния и някои други последици от въздействието на външни причини	17 399	1 462.0	8.0
	XXI. Фактори, влияещи върху здравето състояние на населението и контакта със здравните служби ¹⁾	46 915	3 942.0	21.6
	XXII. Кодове за специални цели	407	34.2	0.2

¹⁾ Вкл. 39 656 здрави живородени.

**9. Хоспитализирани случаи (изписани и умрели)
в стационарите на лечебните заведения на лица
на възраст от 18 до 64 години по класове през 2020 г.**

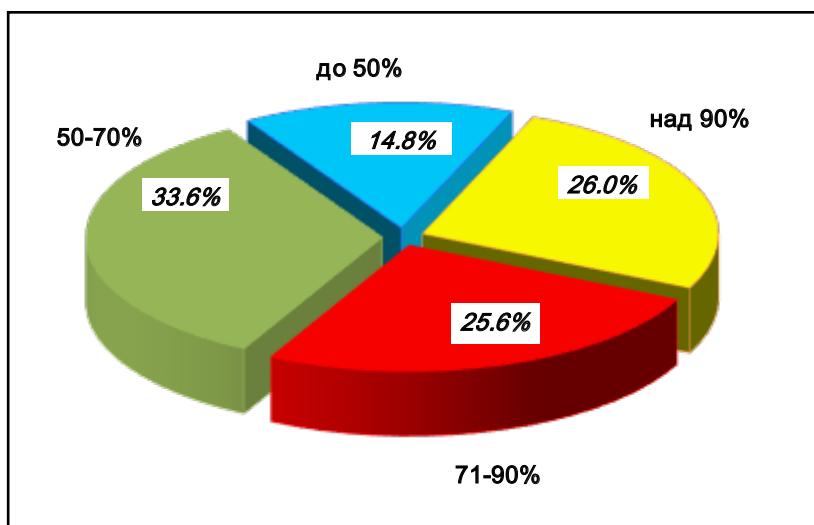
№ по МКБ-10	Класове	Брой	На 100000 население	Структура (%)
	Общо	1 014 837	23 935.8	100.0
I.	Някои инфекциозни и паразитни болести	12 344	291.1	1.2
II.	Новообразувания	78 292	1 846.6	7.7
III.	Болести на кръвта, кръвотворните органи и отделни нарушения, включващи имунния механизъм	8 587	202.5	0.9
IV.	Болести на ендокринната система, разстройства на храненето и на обмяната на веществата	33 890	799.3	3.3
V.	Психични и поведенчески разстройства	28 236	666.0	2.8
VI.	Болести на нервната система	29 391	693.2	2.9
VII.	Болести на окото и придатъците му	19 623	462.8	1.9
VIII.	Болести на ухото и мастоидния израстък	15 361	362.3	1.5
IX.	Болести на органите на кръвообращението	91 558	2 159.5	9.0
X.	Болести на дихателната система	52 046	1 227.6	5.1
XI.	Болести на храносмилателната система	100 286	2 365.3	9.9
XII.	Болести на кожата и подкожната тъкан	29 872	704.6	3.0
XIII.	Болести на костно-мускулната система и на съединителната тъкан	61 916	1 460.3	6.1
XIV.	Болести на пикочо-половата система	77 269	1 822.5	7.6
XV.	Бременност, раждане и послеродов период	108 774	2 565.5	10.7
XVI.	Някои състояния, възникващи през перинаталния период	x	x	x
XVII.	Вродени аномалии [пороци на развитието], деформации и хромозомни аберации	834	19.7	0.1
XVIII.	Симптоми, признаци и отклонения от нормата, открити при клинични и лабораторни изследвания, неklasифицирани другаде	9 899	233.5	1.0
XIX.	Травми, отравяния и някои други последици от въздействието на външни причини	62 916	1 483.9	6.2
XXI.	Фактори, влияещи върху здравето състояние на населението и контакта със здравните служби ¹⁾	163 451	3 855.1	16.1
XXII.	Кодове за специални цели	30 292	714.5	3.0

**10. Хоспитализирани случаи (изписани и умрели)
в стационарите на лечебните заведения на лица
на възраст 65 и повече години по класове през 2020 г.**

№ по МКБ-10	Класове	Брой	На 100000 население	Структура (%)
	Общо	732 087	48 673.8	100.0
	I. Някои инфекциозни и паразитни болести	4 787	318.3	0.7
	II. Новообразувания	68 578	4 559.5	9.4
	III. Болести на кръвта, кръвотворните органи и отделни нарушения, включващи имунния механизъм	7 080	470.7	1.0
	IV. Болести на ендокринната система, разстройства на храненето и на обмяната на веществата	18 666	1 241.0	2.5
	V. Психични и поведенчески разстройства	3 739	248.6	0.5
	VI. Болести на нервната система	17 563	1 167.8	2.4
	VII. Болести на окото и придатъците му	34 143	2 270.0	4.7
	VIII. Болести на ухото и мастоидния израстък	8 927	593.5	1.2
	IX. Болести на органите на кръвообращението	158 170	10 516.1	21.6
	X. Болести на дихателната система	41 934	2 788.0	5.7
	XI. Болести на храносмилателната система	69 420	4 615.5	9.5
	XII. Болести на кожата и подкожната тъкан	14 816	985.1	2.0
	XIII. Болести на костно-мускулната система и на съединителната тъкан	33 225	2 209.0	4.5
	XIV. Болести на пикочо-половата система	40 009	2 660.1	5.5
	XV. Бременност, раждане и послеродов период	x	x	x
	XVI. Някои състояния, възникващи през перинаталния период	x	x	x
	XVII. Вродени аномалии [пороци на развитието], деформации и хромозомни аберации	175	11.6	0.0
	XVIII. Симптоми, признаци и отклонения от нормата, открити при клинични и лабораторни изследвания, неklasифицирани другаде	10 234	680.4	1.4
	XIX. Травми, отравяния и някои други последици от въздействието на външни причини	41 375	2 750.9	5.6
	XXI. Фактори, влияещи върху здравето състояние на населението и контакта със здравните служби ¹⁾	132 956	8 839.8	18.2
	XXII. Кодове за специални цели	26 290	1747.9	3.6

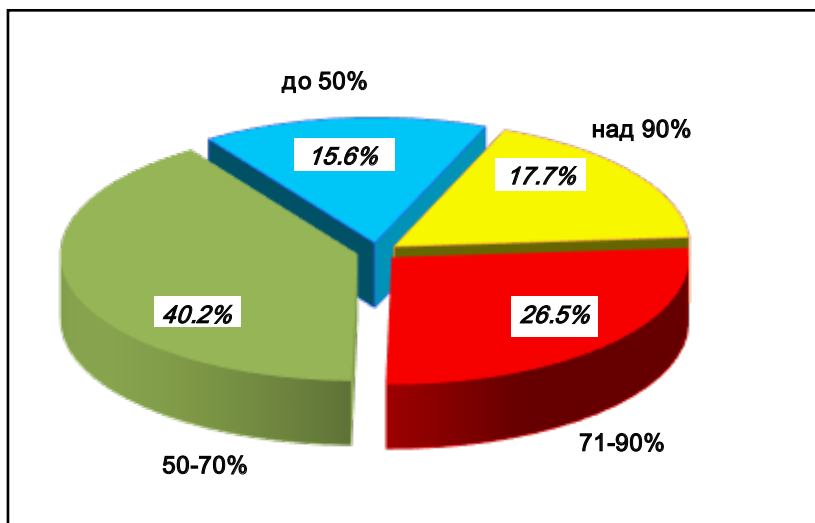
11. Освидетелствани лица над 16-годишна възраст с призната трайно намалена работоспособност/вид и степен на увреждане

Годи-ни	Трайно намалена работоспособност / вид и степен на увреждане								Общо	
	над 90%		71% – 90%		50% – 70%		до 50%		брой	на 1000 население над 16 г.
	брой	%	брой	%	брой	%	брой	%		
2001	29 335	36.8	31 394	39.3	14 847	18.6	4 227	5.3	79 803	12.1
2004	38 413	28.8	56 862	42.7	28 365	21.3	9 611	7.2	133 251	20.2
2005	28 451	24.7	44 452	38.6	28 837	25.0	13 438	11.7	115178	17.5
2010	14 764	22.9	21 002	32.6	20 746	32.2	7 935	12.3	64447	10.0
2015	14 308	21.7	19 838	30.2	22 031	33.5	9 574	14.6	65751	10.8
2017	11 452	21.8	15 640	29.7	18 083	34.4	7 416	14.1	52 591	8.7
2018	11 831	22.3	15 163	28.6	18 140	34.2	7 927	14.9	53 061	8.9
2019	14 004	25.2	14 347	25.9	18 487	33.3	8 656	15.6	55 494	9.4
2020	13 751	26.0	13 527	25.6	17 765	33.6	7 836	14.8	52 879	9.0



12. Освидетелствани деца до 16-годишна възраст с признати вид и степен на увреждане

Годи-ни	Вид и степен на увреждане								Общо	
	над 90%		71% – 90%		50% – 70%		до 50%		брой	на 1000 население до 16 г.
	брой	%	брой	%	брой	%	брой	%		
2001	2 570	37.8	1 757	25.8	1 735	25.5	740	10.9	6 802	5.1
2004	1 222	20.7	1 181	20.0	2 645	44.9	851	14.4	5 899	5.0
2005	801	17.1	•	•	•	•	819	17.5	4 674	4.0
2010	628	16.4	•	•	•	•	570	14.9	3 833	3.5
2015	526	10.5	815	16.2	2 351	46.9	1 322	26.4	5 014	4.7
2017	509	12.5	792	19.5	1 912	47.0	857	21.0	4 070	3.8
2018	559	14.3	829	21.2	1 770	45.2	757	19.3	3 915	3.7
2019	526	15.3	780	22.7	1 443	41.9	692	20.1	3 441	3.2
2020	546	17.7	815	26.5	1 238	40.2	480	15.6	3 079	2.9



13. Освидетелствани лица над 16-годишна възраст с призната трайно намалена работоспособност/вид и степен на увреждане по класове болести и тежест през 2020 г.

(брой)

№ по МКБ-10	Класове болести	над 90%	71%–90%	50%–70%	до 50%	Общо
	Общо	13 751	13 527	17 765	7 836	52 879
	I. Някои инфекциозни и паразитни болести	204	41	22	54	321
	II. Новообразувания	7 391	4 569	858	120	12 938
	IV. Болести на ендокринната система, разстройства на храненето и на обмяната на веществата	150	629	1 584	690	3 053
	V. Психични и поведенчески разстройства	1 082	915	911	87	2 995
	VI. Болести на нервната система	396	410	715	244	1 765
	VII. Болести на окото и придатъците му	482	332	761	225	1 800
	VIII. Болести на ухото и мастоидния изростък	24	112	480	249	865
	IX. Болести на органите на кръвообращението	2 595	4 335	6 763	3 367	17 060
	X. Болести на дихателната с-ма	72	135	640	524	1 371
	XI. Болести на храносмилателната система	179	401	350	170	1 100
	XIII. Болести на костно-мускулната с-ма и на съединителната тъкан	427	1 197	3 125	1 319	6 068
	XIV. Болести на пикочо-половата система	309	168	389	128	994
	XVII. Вродени аномалии [пороци на развитието], деформации и хромозомни аберации	10	17	81	27	135
	XIX. Травми, отравяния и някои други последици от въздействието на външни причини	382	192	926	564	2 064
	Останали класове болести	48	74	160	68	350

14. Освидетелствани деца до 16-годишна възраст с признати вид и степен на увреждане по класове болести и тежест през 2020 г.

(брой)

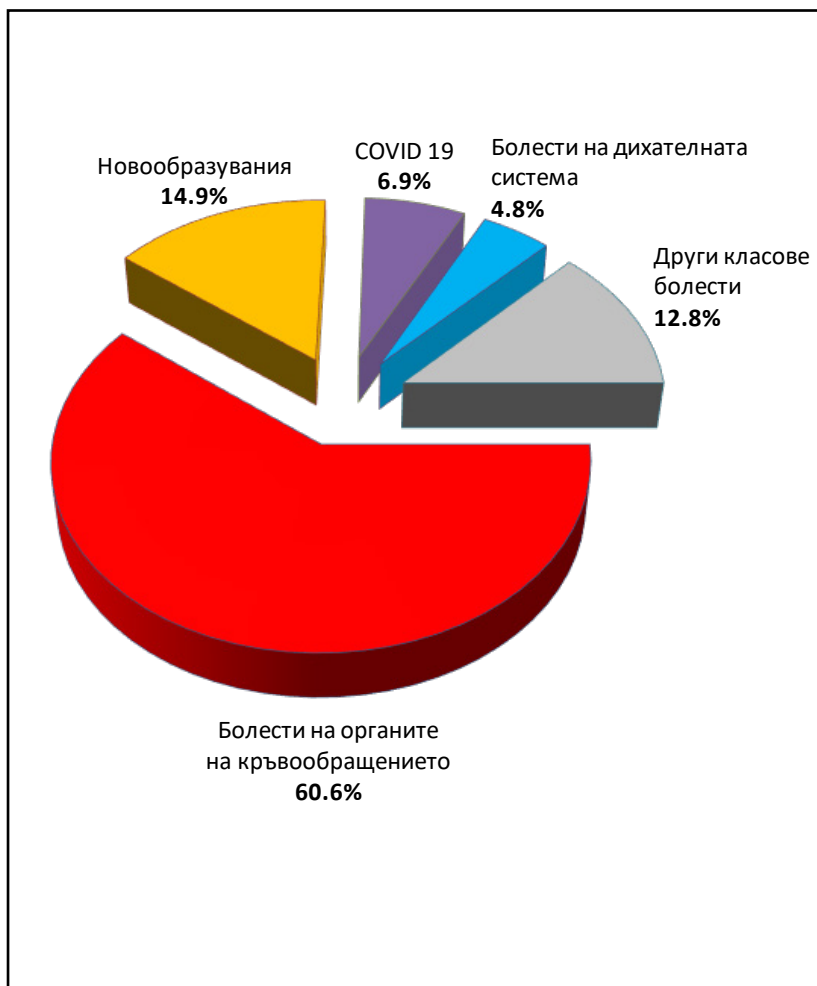
№ по МКБ- 10	<i>Класове болести</i>	<i>над 90%</i>	<i>71%- 90%</i>	<i>50%- 70%</i>	<i>до 50%</i>	<i>Общо</i>
	Общо	546	815	1 238	480	3 079
	I. Някои инфекциозни и паразитни болести	22	1	8	-	31
	II. Новообразувания	103	13	11	13	140
	III. Болести на кръвта, кръвотворните органи и отделни нарушения, включващи имунния механизъм	12	16	8	2	38
	IV. Болести на ендокринната система, разстройства на храненето и на обмяната на веществата	19	197	13	10	239
	V. Психични и поведенчески разстройства	89	303	255	91	738
	VI. Болести на нервната система	93	81	135	34	343
	VII. Болести на окото и придатъците му	14	9	36	24	83
	VIII. Болести на ухото и мастоидния израстък	25	10	34	16	85
	IX. Болести на органите на кръвообращението	5	8	10	1	24
	X. Болести на дихателната система	4	6	316	171	497
	XI. Болести на храносмилателната система	8	16	14	4	42
	XIII. Болести на костно-мускулната система и на съединителната тъкан	3	48	58	14	123
	XIV. Болести на пикочо-половата система	4	17	9	3	33
	XVII. Вродени аномалии [пороци на развитието], деформации и хромозомни аберации	138	68	251	81	538
	XIX. Травми, отравяния и някои други последици от въздействието на външни причини	2	3	11	10	26
	Останали класове болести	5	19	69	6	99

15. Смъртност по причини през 2020 г.

<i>Причини за смърт (МКБ-10)</i>	<i>Брой¹⁾</i>	<i>На 100000 население</i>	<i>Структура (%)</i>
Общо	124 735	1 798.9	100.0
Някои инфекциозни и паразитни болести	424	6.1	0.3
Новообразувания	18 527	267.2	14.9
Болести на кръвта, кръвотворните органи и отделни нарушения, включващи имунния механизъм	143	2.1	0.1
Болести на ендокринната система, разстройства на храненето и на обмяната на веществата	1 809	26.1	1.5
Психични и поведенчески разстройства	137	2.0	0.1
Болести на нервната система	947	13.7	0.8
Болести на окото и придатъците му	-	-	-
Болести на ухото и мастоидния израстък	1	0.0	0.0
Болести на органите на кръвообращението	75 586	1 090.1	60.6
Болести на дихателната система	6 006	86.6	4.8
Болести на храносмилателната система	4 153	59.9	3.3
Болести на кожата и подкожната тъкан	55	0.8	0.0
Болести на костно-мускулната система и на съединителната тъкан	37	0.5	0.0
Болести на пикочо-половата система	1 798	25.9	1.4
Бременност, раждане и послеродов период	4	0.1	0.0
Някои състояния, възникващи през перинаталния период	137	2.0	0.1
Вродени аномалии [пороци на развитието], деформации и хромозомни аберации	93	1.3	0.1
Симптоми, признаци и отклонения от нормата, открити при клинични и лабораторни изследвания, неklasифицирани другаде	3 817	55.0	3.1
Кодове за специални цели – COVID 19	8 554	123.4	6.9
Външни причини за заболяемост и смъртност	2 507	36.2	2.0

¹⁾ По данни на НСИ

Смъртност по причини през 2020 г.



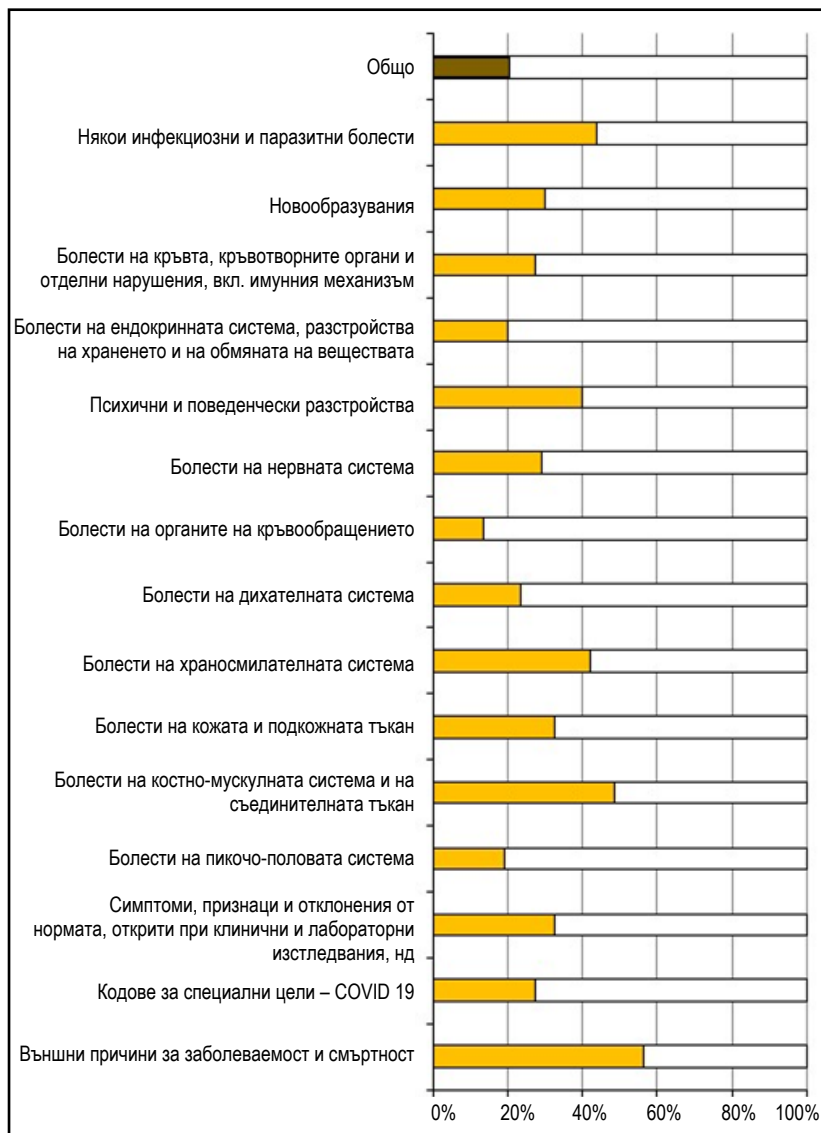
16. Преждевременна смъртност през 2020 г.

Причини за смърт (МКБ-10)	Умрели ¹⁾ (брой)		Прежде- временна смърт- ност (%)
	Всичко	от тях до 64 г.	
Общо	124 735	25 587	20.5
Някои инфекциозни и паразитни болести	424	186	43.9
Новообразувания	18 527	5 602	30.2
Болести на кръвта, кръвотворните органи и отделни нарушения, включващи имунния механизъм	143	39	27.3
Болести на ендокринната система, разстройства на храненето и на обмяната на веществата	1 809	366	20.2
Психични и поведенчески разстройства	137	55	40.1
Болести на нервната система	947	277	29.3
Болести на окото и придатъците му	–	–	–
Болести на ухото и мастоидния израстък	1	0	0.0
Болести на органите на кръвообращението	75 586	10 291	13.6
Болести на дихателната система	6 006	1 403	23.4
Болести на храносмилателната система	4 153	1 753	42.2
Болести на кожата и подкожната тъкан	55	18	32.7
Болести на костно-мускулната система и на съединителната тъкан	37	18	48.6
Болести на пикочо-половата система	1 798	341	19.0
Бременност, раждане и послеродов период	4	4	100.0
Някои състояния, възникващи през перинаталния период	137	137	100.0
Вродени аномалии [пороци на развитието], деформации и хромозомни аберации	93	81	87.1
Симптоми, признаци и отклонения от нор- мата, открити при клинични и лабораторни изследвания, неklasифицирани другаде	3 817	1 244	32.6
Кодове за специални цели – COVID 19	8 554	2 363	27.6
Външни причини за заболяемост и смъртност	2 507	1 409	56.2

¹⁾ По данни на НСИ

Преждевременна смъртност през 2020 г.

(в проценти)



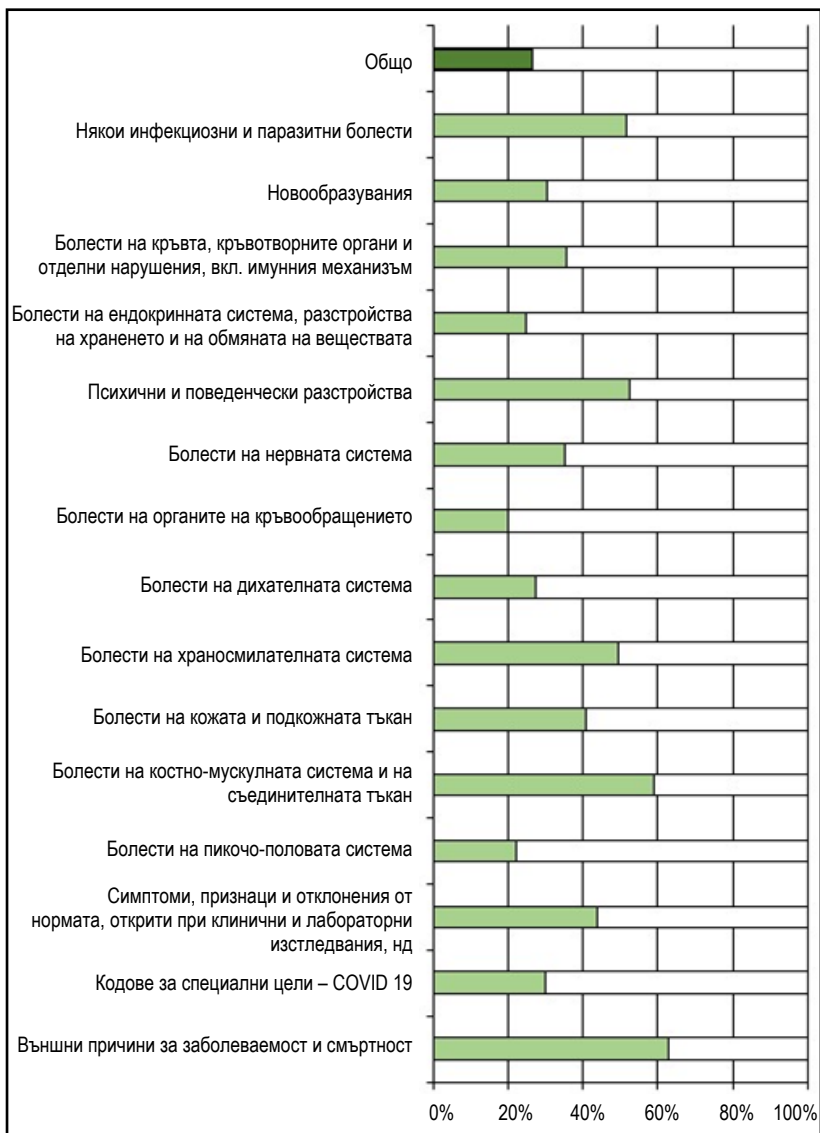
17. Преждевременна смъртност през 2020 г. – мъже

Причини за смърт (МКБ-10)	Умрели ¹⁾ (брой)		Прежде- временна смърт- ност (%)
	Всичко	от тях до 64 г.	
Общо	65 950	17 544	26.6
Някои инфекциозни и паразитни болести	239	123	51.5
Новообразувания	10 638	3 241	30.5
Болести на кръвта, кръвотворните органи и отделни нарушения, включващи имунния механизъм	73	26	35.6
Болести на ендокринната система, разстройства на храненето и на обмяната на веществата	869	217	25.0
Психични и поведенчески разстройства	80	42	52.5
Болести на нервната система	481	169	35.1
Болести на окото и придатъците му	-	-	-
Болести на ухото и мастоидния израстък	1	0	0.0
Болести на органите на кръвообращението	37 017	7 447	20.1
Болести на дихателната система	3 610	994	27.5
Болести на храносмилателната система	2 759	1 362	49.4
Болести на кожата и подкожната тъкан	32	13	40.6
Болести на костно-мускулната система и на съединителната тъкан	22	13	59.1
Болести на пикочо-половата система	982	219	22.3
Бременност, раждане и послеродов период	-	-	-
Някои състояния, възникващи през перинаталния период	76	76	100.0
Вродени аномалии [пороци на развитието], деформации и хромозомни аберации	48	41	85.4
Симптоми, признаци и отклонения от нор- мата, открити при клинични и лабораторни изследвания, неklasифицирани другаде	1 919	841	43.8
Кодове за специални цели – COVID 19	5 284	1 575	29.8
Външни причини за заболяемост и смъртност	1 820	1 145	62.9

¹⁾ По данни на НСИ

Преждевременна смъртност през 2020 г. – мъже

(в проценти)



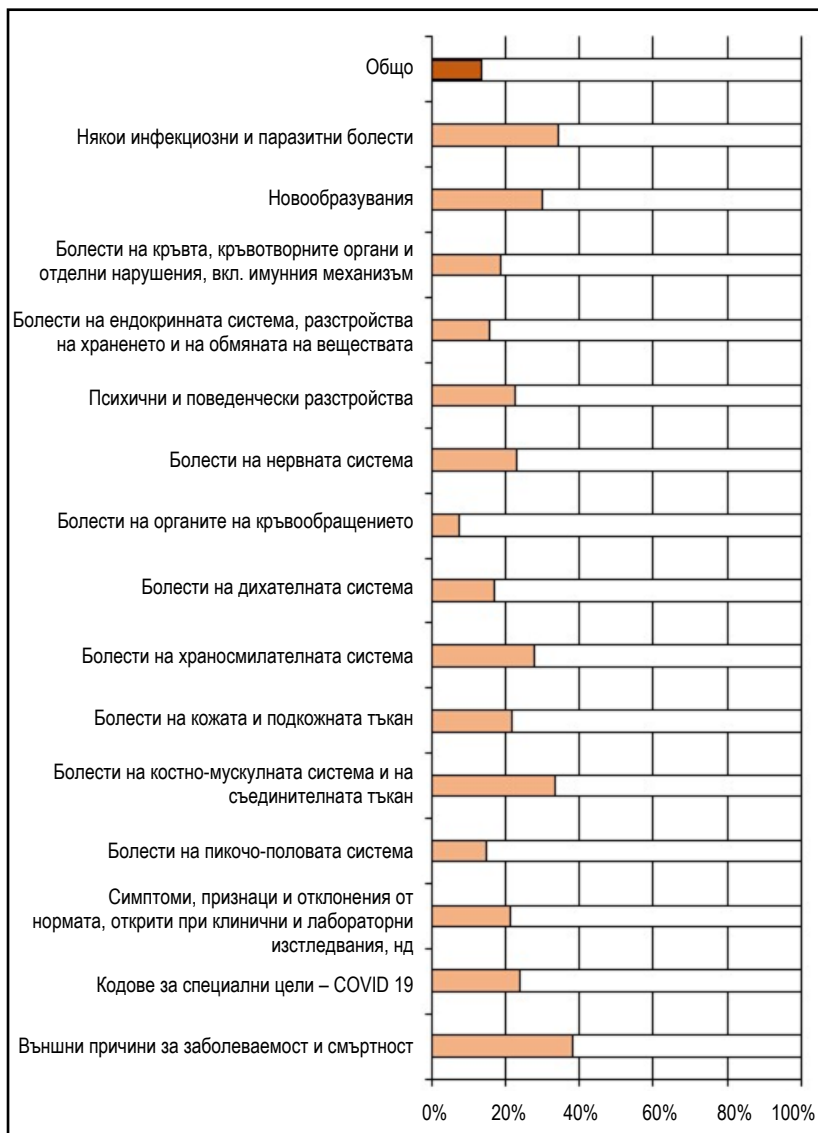
18. Преждевременна смъртност през 2020 г. – жени

Причини за смърт (МКБ-10)	Умрели ¹⁾ (брой)		Прежде- временна смърт- ност (%)
	Всичко	от тях до 64 г.	
Общо	58 785	8 043	13.7
Някои инфекциозни и паразитни болести	185	63	34.1
Новообразувания	7 889	2 361	29.9
Болести на кръвта, кръвотворните органи и отделни нарушения, включващи имунния механизъм	70	13	18.6
Болести на ендокринната система, разстройства на храненето и на обмяната на веществата	940	149	15.9
Психични и поведенчески разстройства	57	13	22.8
Болести на нервната система	466	108	23.2
Болести на окото и придатъците му	-	-	-
Болести на ухото и мастоидния израстък	-	-	-
Болести на органите на кръвообращението	38 569	2 844	7.4
Болести на дихателната система	2 396	409	17.1
Болести на храносмилателната система	1 394	391	28.0
Болести на кожата и подкожната тъкан	23	5	21.7
Болести на костно-мускулната система и на съединителната тъкан	15	5	33.3
Болести на пикочо-половата система	816	122	15.0
Бременност, раждане и послеродов период	4	4	100.0
Някои състояния, възникващи през перинаталния период	61	61	100.0
Вродени аномалии [пороци на развитието], деформации и хромозомни аберации	45	40	88.9
Симптоми, признаци и отклонения от нор- мата, открити при клинични и лабораторни изследвания, неklasифицирани другаде	1 898	403	21.2
Кодове за специални цели – COVID 19	3 270	788	24.1
Външни причини за заболяемост и смъртност	687	264	38.4

¹⁾ По данни на НСИ

Преждевременна смъртност през 2020 г. – жени

(в проценти)



III. ЗДРАВНА МРЕЖА

1. Здравна мрежа и леглови фонд на 31.XII.2020 г.

<i>Видове заведения</i>	<i>Брой</i>	<i>Легла</i>
Лечебни заведения за болнична помощ – всичко¹⁾	320	51 991
Многопрофилни болници	113	25 996
Многопрофилна болница за активно лечение	111	25 881
Специализирани болници	60	6 502
Специализирана болница за активно лечение	30	2 854
Специализирана болница за продължително лечение и рехабилитация	10	896
Специализирана болница за рехабилитация	19	2 607
Психиатрични болници	12	2 114
Частни заведения за болнична помощ	115	13 799
Лечебни заведения за извънболнична помощ (по отчетените лечебни заведения)		
Амбулатории за първична медицинска помощ – индивидуални практики	3 037	-
Амбулатории за първична дентална помощ – индивидуални практики	4 682	-
Амбулатории за първична медицинска помощ – групови практики	201	-
Амбулатории за първична дентална помощ – групови практики	368	-
Амбулатории за специализирана медицинска помощ – индивидуални практики	2 610	-
Амбулатории за специализирана дентална помощ – индивидуални практики	68	-

¹⁾ Вкл. лечебните заведения към други ведомства, неразпределени по видове.

1. Здравна мрежа и леглови фонд на 31.XII.2020 г.

(продължение и край)

Видове заведения	Брой	Легла
Амбулатории за специализирана медицинска помощ – групови практики	129	-
Медицински центрове	752	912
Дентални центрове	54	8
Медико-дентални центрове	50	67
Диагностично-консултативни центрове	110	309
Самостоятелни медико-диагностични и медико-технически лаборатории	1 132	-
Други лечебни и здравни заведения		
Комплексни онкологични центрове	7	1 185
Центрове за кожно-венерически заболявания	3	30
Центрове за психично здраве	12	1 010
Центрове за спешна медицинска помощ	27	-
Самостоятелни центрове за трансфузионна хематология	4	-
Домове за медико-социални грижи за деца	12	713
Хосписи	48	1 220
Центрове без легла	6	-
РЗИ	28	-

2. Легла в лечебните заведения за болнична помощ на 31.XII.2020 г. по видове

<i>Видове легла</i>	<i>Брой</i>	<i>Структура (%)</i>	<i>Осигуреност на 10 000 население</i>
Всичко¹⁾	51 991		75.2
Общо²⁾	48 411	100.0	70.0
За активно лечение	37 442	77.3	54.1
<i>Интензивни</i>	2 195	4.5	3.2
вътрешни болести	8	0.0	0.0
кардиология	170	0.4	0.3
детски болести	83	0.2	0.2
хирургия	22	0.0	0.0
нервни болести	61	0.1	0.1
акушерство и гинекология	12	0.0	0.0
неврохирургия	-	-	-
К/ОАИЛ	1 137	2.3	1.6
други	702	1.5	1.0
от тях: COVID 19	657	1.4	0.9
<i>Акушеро-гинекологични</i>	2 938	6.1	4.2
гинекология	1 120	2.3	1.6
родилни	1 196	2.5	1.7
патологична бременност	563	1.2	0.8
асистирана репродукция	59	0.1	0.1
<i>Педиатрични</i>	3 921	8.1	5.7
неонатология	1 431	3.0	2.1
педиатрия	2 271	4.7	3.3
<i>Терапевтични</i>	20 331	42.0	29.4
вътрешни болести	881	1.8	1.3
гастроентерология	1 247	2.6	1.8
ендокринология и болести на обмяната	593	1.2	0.9
кардиология	2 127	4.4	3.1
нефрология	488	1.0	0.7
ревматология	367	0.8	0.5
пневмология и фтизиатрия	1 347	2.8	1.9

¹⁾ Вкл. леглата от заведенията към други ведомства, неразпределени по видове.

²⁾ Без леглата от заведенията към други ведомства.

2. Легла в лечебните заведения за болнична помощ на 31.XII.2020 г. по видове

(продължение и край)

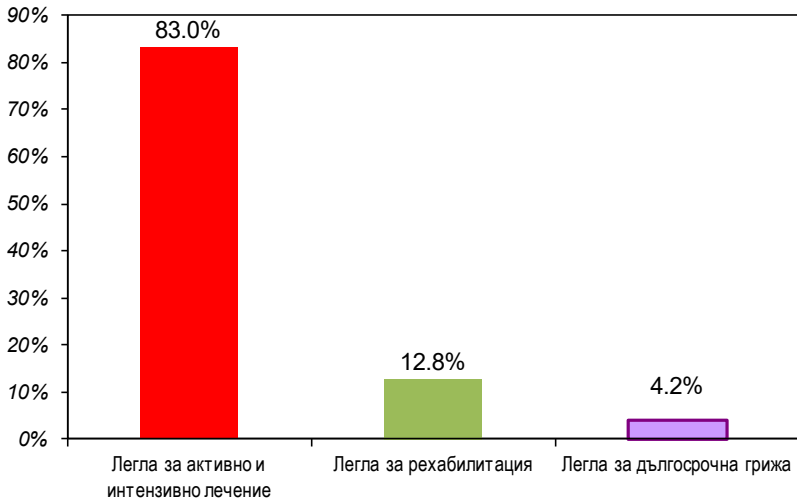
<i>Видове легла</i>	<i>Брой</i>	<i>Структура (%)</i>	<i>Осигуреност на 10000 население</i>
клинична токсикология	40	0.1	0.1
клинична хематология	595	1.2	0.9
инфекциозни болести	1 504	3.1	2.2
в т.ч. COVID 19	1 268	2.6	1.8
нервни болести	2 472	5.1	3.6
кожни и венерически болести	178	0.4	0.3
медицинска онкология	950	2.0	1.4
лъчелечение	354	0.7	0.5
COVID 19 ³⁾	7 162	14.8	10.4
Хирургични	8 057	16.6	11.6
хирургия	2 801	5.8	4.0
кардиохирургия	222	0.5	0.3
неврохирургия	406	0.8	0.6
ортопедия и травматология	1 631	3.4	2.4
съдова хирургия	459	0.9	0.7
урология	834	1.7	1.2
очни болести	532	1.1	0.8
ушно-носно-гърлени болести	587	1.2	0.8
За дългосрочни грижи	1 606	3.3	2.3
За продължително лечение	1 542	3.2	2.2
вътрешни болести	333	0.7	0.5
кардиология	24	0.0	0.0
ревматология	-	-	-
пневмология и фтизиатрия	589	1.2	0.9
ортопедия и травматология	134	0.3	0.2
нервни болести	262	0.5	0.4
За палиативно лечение	64	0.1	0.1
За рехабилитация	6 437	13.3	9.4
Психиатрични	2 926	6.1	4.2
за активно лечение	2 446	5.1	3.5
за дългосрочни грижи	480	1.0	0.7
Места за краткотраен престой	1 561		2.3
психиатрични	472		0.7

³⁾ Трансформирани от други видове легла извън инфекциозните легла.

3. Легла в лечебните заведения за болнична помощ и други лечебни заведения на 31.XII.2020 г. по видове¹⁾

Видове легла	Брой	Структура (%)	Осигуреност на 10000 население
Всичко²⁾	54 216		78.4
Общо³⁾	50 636	100.0	73.2
Легла за активно и интензивно лечение	42 053	83.0	60.8
Легла за рехабилитация	6 437	12.8	9.3
Легла за дългосрочна грижа	2 146	4.2	3.1
Други легла	-	-	-
Психиатрични легла	3 914	7.7	5.7
Места за краткотраен престой	2 506		

процент



1) В съответствие с използваната от Евростат статистическа групировка.

2) Вкл. леглата от заведенията към други ведомства, неразпределени по видове.

3) Без леглата от заведенията към други ведомства.

IV. МЕДИЦИНСКИ ПЕРСОНАЛ

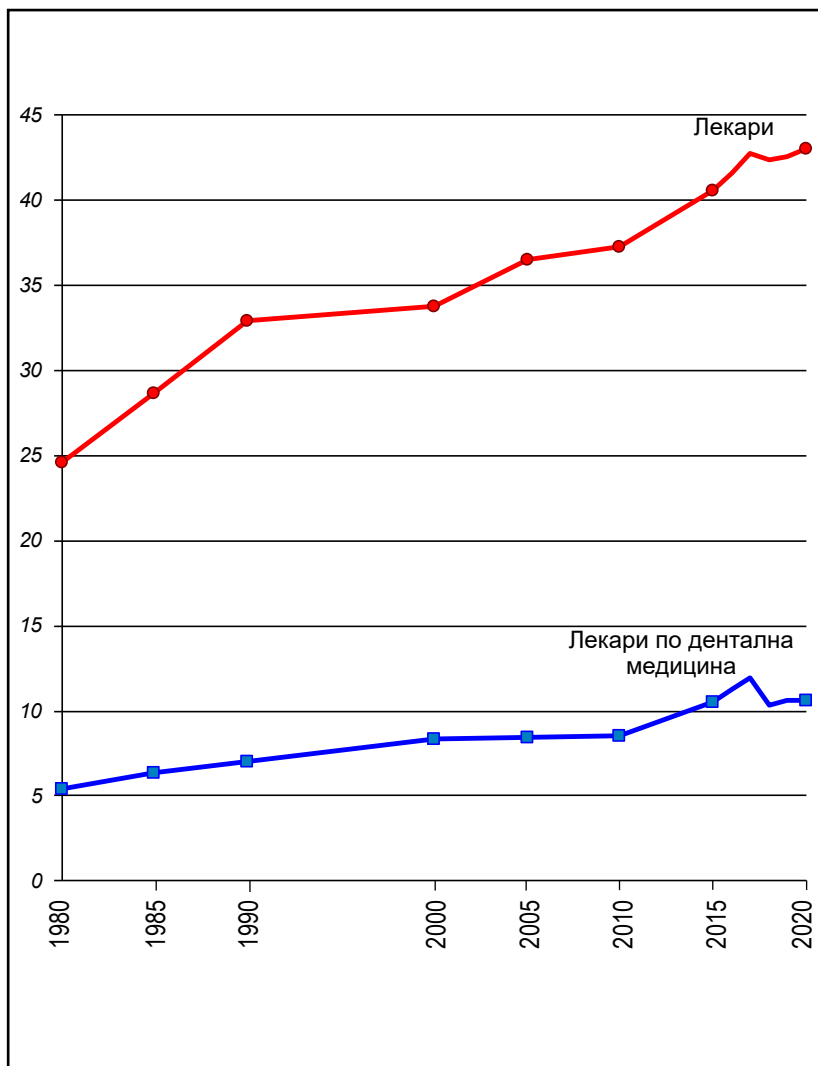
1. Медицински персонал¹⁾

	1990	2000	2010	2018	2019	2020
Брой						
Лекари	28 497	27 526	27 997	29 667	29 612	29 717
Лекари по дентална медицина	6 109	6 778	6 355	7 240	7 376	7 312
Медицински специалисти по здравни грижи	88 387	49 840	47 468	46 332	46 491	44 676
в т. ч.:						
фелдшери	7 617	3 158	2 417	2 145	2 011	1 919
акушерки	7 544	4 131	3 247	3 155	3 269	3 251
медицински сестри	53 810	31 479	31 786	30 589	30 546	29 160
лаборанти (клинични и рентгенови)	7 604	5 964	5 765	5 978	6 009	5 909
зъботехници	2 858	1 305	1 280	1 624	1 702	1 573
други	8 954	3 803	2 973	2 841	2 954	2 864
На 10 000 население						
Лекари	32.9	33.8	37.3	42.4	42.6	43.0
Лекари по дентална медицина	7.0	8.3	8.5	10.3	10.6	10.6
Медицински специалисти по здравни грижи	102.0	61.2	63.2	66.2	66.9	64.6
Население на:						
един лекар	304	296	268	236	235	233
един лекар по дентална медицина	1 419	1 202	1 181	967	942	946

¹⁾ По данни на НСИ

Медицински персонал

(на 10 000 население)



2. Лекари по специалности¹⁾

<i>Видове специалности</i>	2019		2020	
	<i>брой</i>	<i>на 10000 население</i>	<i>Брой</i>	<i>на 10000 население</i>
Лекари – всичко²⁾	29 612	42.6	29 717	43.0
<i>Клинични специалности</i>	24 533	35.3	24 812	35.9
акушерство и гинекология	1 737	2.5	1 766	2.6
анестезиология и интензивно лечение	1 639	2.4	1 669	2.4
вътрешни болести	981	1.4	935	1.4
гастроентерология	658	0.9	693	1.0
ендокринология и болести на обмяната	715	1.0	718	1.0
инфекциозни болести	210	0.3	233	0.3
кардиология	1 795	2.6	1 850	2.7
клинична лаборатория	631	0.9	640	0.9
клинична хематология	174	0.3	181	0.3
кожни и венерически болести	455	0.7	452	0.7
лъчелечение	107	0.2	113	0.2
медицинска онкология	230	0.3	251	0.4
неврохирургия	199	0.3	196	0.3
неонатология	258	0.4	268	0.4
нервни болести	1 475	2.1	1 455	2.1
нефрология	459	0.7	470	0.7
образна диагностика	939	1.4	948	1.4
ортопедия и травматология	1 001	1.4	1 001	1.4
очни болести	1 025	1.5	1 055	1.5
педиатрия	1 416	2.0	1 412	2.0
пневмология и фтизиатрия	610	0.9	601	0.9
психиатрия	699	1.0	681	1.0
ревматология	222	0.3	216	0.3
спешна медицина	1 282	1.8	1 313	1.9
урология	529	0.8	511	0.7
ушно-носно-гърлени болести	683	1.0	689	1.0
физикална и рехабилитационна медицина	646	0.9	654	0.9
хирургия	1 544	2.2	1 517	2.2
<i>Неклинични специалности</i>	836	1.2	765	1.1
<i>Индивидуални и групови практики за първична мед. помощ</i>	4119	5.9	4015	5.8
<i>Неразпределени по специалности</i>	124	0.2	125	0.2

¹⁾ По данни на НСИ

²⁾ Лекарите-онколози са включени към съответната основна специалност.

V. ДЕЙНОСТ НА ЛЕЧЕБНИТЕ ЗАВЕДЕНИЯ

1. Дейност на стационарите на лечебните заведения през 2020 г.

<i>Видове заведения</i>	<i>Постъпили</i>	<i>Изписани</i>	<i>Умрели</i>	<i>Проведени леглодни</i>
Лечебни заведения за болнична помощ – всичко¹⁾	1 798 452	1 763 778	35 197	9 251 716
Многопрофилни болници	958 021	929 882	28 649	4 814 387
Многопрофилна болница за активно лечение	955 791	927 658	28 643	4 797 802
Специализирани болници	200 531	200 031	729	1 341 458
Специализирана болница за активно лечение	121 355	120 814	623	636 580
Специализирана болница за продължително лечение и рехабилитация	13 870	13 868	105	205 979
Специализирана болница за рехабилитация	63 512	63 532	-	463 368
Психиатрични болници	7 243	7 374	68	571 117
Частни заведения за болнична помощ	632 657	626 491	5 751	2 524 754
Комплексни онкологични центрове	60 922	60 280	648	248 897
Центрове за кожно-венерически заболявания	1 279	1 281	-	8 275
Центрове за психично здраве	13 050	13 030	18	329 575

¹⁾ Без заведенията към други ведомства.

1. Дейност на стационарите на лечебните заведения през 2020 г.

(продължение и край)

Видове заведения	Преминали	Използваемост на леглата (%)	Оборот на леглата	Среден престой на 1 лекуван болен (дни)	Леталитет (%)
Лечебни заведения за болнична помощ – всичко¹⁾	1 812 681	53.0	38	5.1	2.0
Многопрофилни болници	966 503	50.9	37	5.0	3.0
Многопрофилна болница за активно лечение	964 273	50.9	37	5.0	3.0
Специализирани болници	202 049	56.0	31	6.6	0.4
Специализирана болница за активно лечение	122 387	59.3	42	5.2	0.5
Специализирана болница за продължително лечение и рехабилитация	14 231	63.0	16	14.5	0.8
Специализирана болница за рехабилитация	63 578	49.1	25	7.3	-
Психиатрични болници	8 786	74.0	4	65.0	0.9
Частни заведения за болнична помощ	635 343	52.1	48	4.0	0.9
Комплексни онкологични центрове	61 125	58.1	52	4.1	1.1
Центрове за кожно-венерически заболявания	1 281	75.6	43	6.5	-
Центрове за психично здраве	13 727	88.5	13	24.0	0.1

¹⁾ Без заведенията към други ведомства.

2. Използваемост, оборот на леглата и среден престой на лекуван болен в лечебните заведения за болнична помощ през 2020 г. по видове легла

<i>Видове легла</i>	<i>Използ- ваемост (%)</i>	<i>Оборот</i>	<i>Среден престой (дни)</i>
Общо¹⁾	53.0	38	5.1
За активно лечение	52.8	50	3.9
<i>Интензивни</i>	45.7	52	3.2
вътрешни болести	56.1	65	3.2
кардиология	45.7	74	2.2
детски болести	63.0	41	5.6
хирургия	65.6	45	5.3
нервни болести	66.3	47	5.1
акушерство и гинекология	53.8	192	1.0
неврохирургия	-	-	-
К/ОАИЛ	46.9	57	3.0
други	31.6	20	5.9
от тях: COVID 19	33.3	19	6.5
<i>Акушеро-гинекологични</i>	52.3	64	3.0
гинекология	49.8	66	2.7
родилни	54.8	60	3.3
патологична бременност	54.9	68	2.9
асистирана репродукция	22.4	80	1.0
<i>Педиатрични</i>	49.3	38	4.7
неонатология	57.2	44	4.8
педиатрия	44.7	35	4.7
<i>Терапевтични</i>	54.0	46	4.3
вътрешни болести	50.5	40	4.6
гастроентерология	57.8	61	3.4
ендокринология и болести на обмяната	47.1	49	3.5
кардиология	49.8	59	3.1
нефрология	51.1	42	4.4
ревматология	49.8	60	3.0
пневмология и фтизиатрия	61.5	33	6.7
клинична токсикология	43.3	69	2.3

¹⁾ Без леглата от заведенията към други ведомства.

2. Използваемост, оборот на леглата и среден престой на лекуван болен в лечебните заведения за болнична помощ през 2020 г. по видове легла

(продължение и край)

<i>Видове легла</i>	<i>Използваемост (%)</i>	<i>Оборот</i>	<i>Среден престой (дни)</i>
клинична хематология	69.7	62	4.1
инфекциозни болести	49.8	31	5.9
в т.ч. COVID 19	49.3	24	7.5
нервни болести	56.1	45	4.5
кожни и венерически болести	53.9	29	6.9
медицинска онкология	62.0	114	2.0
лъчелечение	83.4	19	16.0
COVID 19 ²⁾	40.7	19	7.7
Хирургични	54.0	58	3.4
хирургия	57.3	57	3.7
кардиохирургия	42.1	41	3.7
неврохирургия	59.7	49	4.4
ортопедия и травматология	54.6	52	3.9
съдова хирургия	55.8	54	3.8
урология	55.4	64	3.2
очни болести	42.3	96	1.6
ушно-носно-гърлени болести	47.7	58	3.0
За дългосрочни грижи	37.0	9	15.5
За продължително лечение	37.0	9	15.8
вътрешни болести	13.5	3	14.1
кардиология	0.2	0	10.0
ревматология	-	-	-
пневмология и фтизиатрия	67.2	13	19.0
ортопедия и травматология	35.1	14	9.4
нервни болести	21.7	8	10.1
За палиативно лечение	38.3	14	10.0
За рехабилитация	48.7	24	7.4
Психиатрични	73.2	7	37.5
за активно лечение	73.9	8	34.2
за дългосрочни грижи	69.7	3	77.3

²⁾ Трансформирани от други видове легла извън инфекциозните легла.

3. Обслужени родилки в стационарите на лечебните заведения

	2000	2005	2015	2019	2020
Жени, родили в лечебните заведения	71 107	67 845	60 700	55 682	54 846
в т.ч. със случаи на:					
напречни и коси положения на плода	234	327	481	593	713
от тях: запуснати	23	19	20	132	96
тесен таз	857	715	1 442	1 217	1 357
тазови предлежания	1 693	1 952	1 316	1 416	1 510
усложнения с:					
кръвотечение	1 518	884	675	604	683
екстрагенитални заболявания	629	779	702	935	1 509
от тях: сърдечно-съдови	148	160	94	115	447
диабет	79	128	225	261	454
Постъпили жени, родили извън лечебните заведения	793	401	250	203	169
Всичко обслужени родилки	71 900	68 246	60 950	55 885	55 015
от тях: многоплодни	614	582	986	1 052	955
родили жени след асистирана репродукция	•	•	•	1 379	1 587
Разпределение по възраст на родилките					
до 19 години	12 669	9 863	6 055	5 373	5 361
от 20 до 35 години	56 185	54 407	47 360	41 835	40 716
над 35 години	3 046	3 976	7 535	8 677	8 938

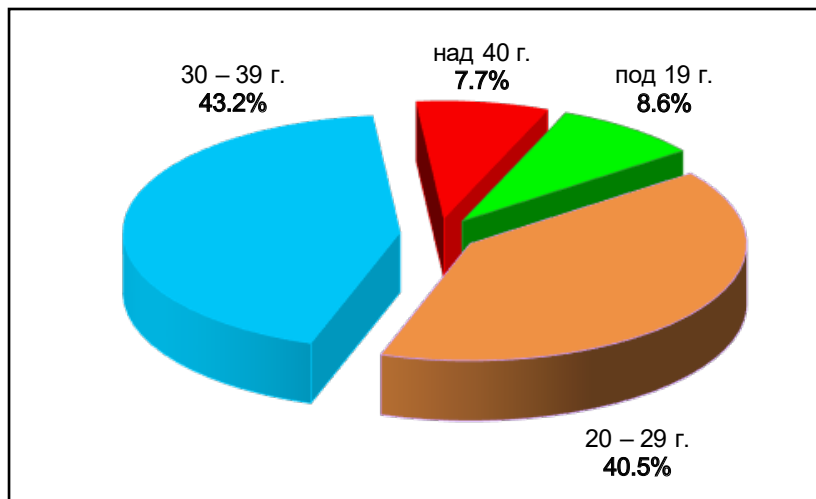
4. Извършени аборти в лечебните заведения през 2020 г. по възрастови групи и видове аборти

(брой)

Възраст (в навършени години)	Аборти	по вид				Други видове и аборт, неуточнен
		Спонтанни	Терапевтични	от тях:		
				по желание	по мед. показания	
Общо	19 328	5 872	13 451	11 045	2 406	5
< 15	103	51	52	27	25	-
15–19	1 550	563	987	827	160	-
20–24	3 311	873	2 437	2 148	289	1
25–29	4 515	1 351	3 163	2 671	492	1
30–34	4 879	1 428	3 449	2 808	641	2
35–39	3 476	1 123	2 353	1 864	489	-
40–44	1 368	423	944	654	290	1
45–49	115	55	60	43	17	-
> 50	11	5	6	3	3	-

Извършени аборти по възраст на жените

(процент)



5. Извършени аборти в лечебните заведения

(брой)

	1980	1990	2000	2015	2019	2020
Общо	156 056	144 644	61 378	27 782	21 864	19 328
от тях:						
по медицински показания	3 830	4 352	2 567	2 630	1 720	2 406
спонтанни	15 787	12 601	10 626	8 590	6 321	5 872
други видове	180	91	29	395	3	5
по желание	136 259	127 600	48 156	16 167	13 820	11 045

6. Обслужени лица от центрoвете за спешна медицинска помощ и спешните отделения на лечебните заведения

	2019		2020	
	Брой	Отн. дял (%)	Брой	Отн. дял (%)
Обслужени лица – всичко	2 646 758	100.0	2 265 975	100.0
от тях:				
ЦСМП	1 234 192	46.6	1 139 494	50.3
в т.ч. при изпълнени повиквания	673 111	25.4	675 975	29.8
Спешни отделения	1 412 566	53.4	1 126 481	49.7

**7. Оперирани болни, напуснали стационарите
на лечебните заведения през 2020 г.
по вид на операциите**

<i>Видове операции</i>	<i>Оперирани болни, напуснали стационара</i>	<i>В това число:</i>		<i>Леталитет (%)</i>
		<i>получили усложнения</i>	<i>умрели</i>	
Общо	526 273	2 444	4 015	0.8
Операции на храносмилателната система	59 319	554	1 230	2.1
Апендектомия поради остър апендицит	4 130	11	11	0.3
Херниотомия поради незаклецена херния	8 786	13	12	0.1
Акушеро-гинекологични операции	100 504	160	21	0.0
Ендокринни операции	1 780	2	1	0.1
Ортопедо-травматологични операции	88 034	362	538	0.6
Гръдни операции	9 969	131	230	2.3
Операция на млечната жлеза поради новообразувание	5 907	47	5	0.1
Урологични операции	56 723	211	174	0.3
Ушно-носно-гърлени операции	29 458	23	44	0.1
Тонзилектомия	1 267	-	-	-
Офталмологични операции	43 052	13	1	0.0
Катаракта	20 551	5	1	0.0
Неврохирургични операции	11 372	126	457	4.0
Операции на сърцето и сърдечните съдове	10 499	327	341	3.2
Съдови операции	18 189	141	272	1.5
Лицево-челюстни операции	7 483	18	13	0.2
Пластични, реконструктивни и естетически операции	9 598	34	33	0.3
Други операции	74 386	295	655	0.9

**8. Оперирани болни, напуснали стационарите
на лечебните заведения през 2020 г.
по вид на операциите и вид на лечебното заведение**

<i>Видове операции</i>	<i>Общо</i>	<i>МБАЛ</i>	<i>СБАЛ</i>
Общо	526 273	244 745	28 329
Операции на храносмилателната система	59 319	30 354	1 246
Апендектомия поради остър апендицит	4 130	3 264	4
Херниотомия поради незаклещена херния	8 786	4 761	127
Акушеро-гинекологични операции	100 504	41 620	17 683
Ендокринни операции	1 780	388	303
Ортопедо-травматологични операции	88 034	45 081	1 535
Гръдни операции	9 969	4 466	1 473
Операции на млечната жлеза поради новообразувание	5 907	1 449	833
Урологични операции	56 723	26 604	755
Ушно-носно-гърлени операции	29 458	17 357	191
Тонзилектомия	1 267	634	3
Офталмологични операции	43 052	14 310	2 224
Катаракта	20 551	6 670	948
Неврохирургични операции	11 372	7 674	46
Операции на сърцето и сърдечните съдове	10 499	4 382	-
Съдови операции	18 189	5 891	82
Лицево-челюстни операции	7 483	6 175	17
Пластични, реконструктивни и естетически операции	9 598	3 904	61
Други операции	74 386	35 090	1 880

**8. Оперирани болни, напуснали стационарите
на лечебните заведения през 2020 г.
по вид на операциите и вид на лечебното заведение**

(продължение и край)

<i>Видове операции</i>	<i>Частни заведения за болнична помощ</i>	<i>Други лечебни заведения за болнична помощ</i>	<i>Комплексни онкологични центрове</i>
Общо	216 657	25 780	10 762
Операции на храносмилателната система	22 005	4 417	1 297
Апендектомия поради остър апендицит	707	151	4
Херниотомия поради незаклепена херния	2 937	867	94
Акушеро-гинекологични операции	37 923	1 037	2 241
Ендокринни операции	925	151	13
Ортопедо-травматологични операции	37 193	4 223	2
Гръдни операции	3 145	740	145
Операции на млечната жлеза поради новообразувание	1 080	470	2 075
Урологични операции	24 981	2 938	1 445
Ушно-носно-гърлени операции	10 835	849	226
Тонзилектомия	535	95	-
Офталмологични операции	24 865	1 653	-
Катаракта	11 651	1 282	-
Неврохирургични операции	3 264	388	-
Операции на сърцето и сърдечните съдове	6 117	-	-
Съдови операции	11 524	662	30
Лицево-челюстни операции	1 262	29	-
Пластични, реконструктивни и естетически операции	5 283	345	5
Други операции	26 255	7 878	3 283

**VI. ИКОНОМИЧЕСКИ ПОКАЗАТЕЛИ
НА ЛЕЧЕБНИТЕ ЗАВЕДЕНИЯ ЗА 2020 г.**

(в лева)

<i>Видове лечебни заведения</i>	<i>Среден разход за текуща издръжка на:</i>				
	<i>един преминал болен</i>	<i>едно легло</i>	<i>един леглоден</i>	<i>един лекарствен</i>	<i>един храноден</i>
Многопрофилни болници за активно лечение					
Университетски и национални	2 035.61	81 013	404.80	156.26	3.33
Областни	1 136.99	43 935	224.39	37.51	2.47
Общински	929.56	30 828	191.59	17.81	2.17
Специализирани болници за активно лечение					
Университетски и национални	2 689.22	115 219	528.35	305.30	1.73
Белодробни болести	1 292.01	26 214	113.44	17.46	2.86
АГ болести	883.50	42 956	204.37	24.54	1.93
Държавни психиатрични болници	4 244.56	17 632	65.30	1.90	2.69
Пневмо-фтизиатрични заболявания	920.76	23 052	109.25	13.92	3.73
Други лечебни заведения					
Специализирани болници и центрове по онкология	2 939.57	155 960	752.46	540.19	2.75
Центрове за кожно-венерически заболявания	572.58	24 449	88.64	7.26	2.16
Центрове за психично здраве	1 633.54	21 984	68.04	1.86	3.76

VII. ПРЕГЛЕД ПО ОБЛАСТИ
1. Население на 31. XII. 2020 г.¹⁾

<i>Области</i>	<i>Общо</i>	<i>Мъже</i>	<i>Жени</i>	<i>В градо- вете</i>	<i>В селата</i>
Брой					
Общо	6 916 548	3 349 715	3 566 833	5 043 186	1 873 362
Благоевград	301 138	146 369	154 769	181 513	119 625
Бургас	409 750	197 692	212 058	311 247	98 503
Варна	470 124	228 625	241 499	390 916	79 208
В. Търново	229 718	110 803	118 915	160 186	69 532
Видин	81 212	39 487	41 725	52 439	28 773
Враца	157 637	77 196	80 441	92 639	64 998
Габрово	105 788	50 874	54 914	84 546	21 242
Добрич	170 298	82 505	87 793	116 994	53 304
Кърджали	160 781	79 430	81 351	64 686	96 095
Кюстендил	116 619	56 699	59 920	80 924	35 695
Ловеч	122 490	59 580	62 910	75 680	46 810
Монтана	125 395	61 166	64 229	79 817	45 578
Пазарджик	251 300	122 821	128 479	157 414	93 886
Перник	120 426	58 550	61 876	93 788	26 638
Плевен	233 438	113 082	120 356	153 832	79 606
Пловдив	666 398	319 851	346 547	498 739	167 659
Разград	109 810	53 467	56 343	51 160	58 650
Русе	212 729	103 521	109 208	162 914	49 815
Силистра	106 852	52 049	54 803	46 750	60 102
Сливен	182 551	88 576	93 975	119 023	63 528
Смолян	101 887	48 940	52 947	57 776	44 111
София-столица	1 308 412	627 198	681 214	1 249 277	59 135
София	238 476	117 261	121 215	140 641	97 835
Ст. Загора	311 400	150 524	160 876	216 888	94 512
Търговище	110 027	53 665	56 362	59 592	50 435
Хасково	223 625	109 127	114 498	160 813	62 812
Шумен	171 781	83 696	88 085	102 877	68 904
Ямбол	116 486	56 961	59 525	80 115	36 371

¹⁾ По данни на НСИ

1. Население на 31.XII.2020 г.

(продължение и край)

<i>Области</i>	<i>Общо</i>	<i>Мъже</i>	<i>Жени</i>	<i>В градовете</i>	<i>В селата</i>
Относителен дял (%)					
Общо	100.0	48.4	51.6	72.9	27.1
Благоевград	100.0	48.6	51.4	60.3	39.7
Бургас	100.0	48.2	51.8	76.0	24.0
Варна	100.0	48.6	51.4	83.2	16.8
В. Търново	100.0	48.2	51.8	69.7	30.3
Видин	100.0	48.6	51.4	64.6	35.4
Враца	100.0	49.0	51.0	58.8	41.2
Габрово	100.0	48.1	51.9	79.9	20.1
Добрич	100.0	48.4	51.6	68.7	31.3
Кърджали	100.0	49.4	50.6	40.2	59.8
Кюстендил	100.0	48.6	51.4	69.4	30.6
Ловеч	100.0	48.6	51.4	61.8	38.2
Монтана	100.0	48.8	51.2	63.7	36.3
Пазарджик	100.0	48.9	51.1	62.6	37.4
Перник	100.0	48.6	51.4	77.9	22.1
Плевен	100.0	48.4	51.6	65.9	34.1
Пловдив	100.0	48.0	52.0	74.8	25.2
Разград	100.0	48.7	51.3	46.6	53.4
Русе	100.0	48.7	51.3	76.6	23.4
Силистра	100.0	48.7	51.3	43.8	56.2
Сливен	100.0	48.5	51.5	65.2	34.8
Смолян	100.0	48.0	52.0	56.7	43.3
София-столица	100.0	47.9	52.1	95.5	4.5
София	100.0	49.2	50.8	59.0	41.0
Ст. Загора	100.0	48.3	51.7	69.6	30.4
Търговище	100.0	48.8	51.2	54.2	45.8
Хасково	100.0	48.8	51.2	71.9	28.1
Шумен	100.0	48.7	51.3	59.9	40.1
Ямбол	100.0	48.9	51.1	68.8	31.2

2. Живородени през 2020 г.¹⁾

Области	Общо	В градо- вете	В селата	Общо	В градо- вете	В селата
	Брой			На 1000 население		
Общо	59 086	43 829	15 257	8.5	8.6	8.2
Благоевград	2 655	1 648	1 007	8.8	9.1	8.4
Бургас	3 492	2 575	917	8.5	8.2	9.4
Варна	4 219	3 543	676	9.0	9.0	8.8
В. Търново	1 662	1 197	465	7.2	7.4	6.8
Видин	473	293	180	5.8	5.5	6.2
Враца	1 334	737	597	8.4	7.9	9.1
Габрово	622	489	133	5.9	5.7	6.6
Добрич	1 224	819	405	7.2	7.0	7.6
Кърджали	1 171	536	635	7.3	8.3	6.7
Кюстендил	793	594	199	6.8	7.3	5.6
Ловеч	982	593	389	8.0	7.8	8.4
Монтана	923	580	343	7.3	7.2	7.5
Пазарджик	2 123	1 274	849	8.4	8.1	9.0
Перник	803	699	104	6.7	7.4	4.1
Плевен	1 923	1 203	720	8.2	7.7	9.1
Пловдив	6 062	4 558	1 504	9.1	9.1	9.1
Разград	803	356	447	7.3	6.9	7.6
Русе	1 505	1 194	311	7.0	7.2	6.4
Силистра	796	308	488	7.4	6.5	8.1
Сливен	2 144	1 260	884	11.7	10.5	14.0
Смолян	631	393	238	6.1	6.8	5.3
София-столица	13 108	12 640	468	9.9	10.0	7.9
София	2 079	1 319	760	8.9	9.4	8.2
Ст. Загора	2 773	1 916	857	8.9	8.6	9.5
Търговище	793	428	365	7.2	7.2	7.2
Хасково	1 670	1 188	482	7.4	7.3	7.7
Шумен	1 225	707	518	7.1	6.8	7.6
Ямбол	1 098	782	316	9.4	9.6	8.9

¹⁾ По данни на НСИ

3. Умрели през 2020 г.¹⁾

Области	Общо	В градо- вете	В селата	Общо	В градо- вете	В селата
	Брой			На 1000 население		
Общо	124 735	79 952	44 783	18.0	15.7	24.2
Благоевград	4 963	2 673	2 290	16.4	14.7	19.1
Бургас	6 200	4 275	1 925	15.1	13.7	19.8
Варна	6 930	5 282	1 648	14.7	13.4	21.4
В. Търново	4 499	2 494	2 005	19.5	15.4	29.2
Видин	2 269	1 064	1 205	27.7	20.0	41.7
Враца	3 539	1 613	1 926	22.3	17.3	29.5
Габрово	2 544	1 805	739	24.0	21.0	36.4
Добрич	3 262	2 064	1 198	19.1	17.5	22.5
Кърджали	2 290	814	1 476	14.4	12.7	15.5
Кюстендил	2 807	1 671	1 136	24.0	20.5	32.1
Ловеч	2 754	1 436	1 318	22.5	18.8	28.6
Монтана	3 216	1 664	1 552	25.5	20.6	34.2
Пазарджик	4 807	2 867	1 940	19.1	18.1	20.7
Перник	2 755	1 843	912	23.0	19.6	35.7
Плевен	5 100	2 818	2 282	21.7	18.1	28.9
Пловдив	11 569	7 796	3 773	17.4	15.5	22.9
Разград	2 367	1 015	1 352	21.5	19.6	23.1
Русе	4 394	2 980	1 414	20.5	18.0	29.2
Силистра	2 302	1 021	1 281	21.4	21.6	21.3
Сливен	3 313	2 021	1 292	18.1	16.8	20.4
Смолян	2 107	958	1 149	20.5	16.5	25.8
София-столица	17 721	16 731	990	13.4	13.3	16.8
София	4 926	2 536	2 390	21.2	18.1	25.8
Ст. Загора	5 935	3 625	2 310	19.0	16.3	25.5
Търговище	2 181	1 029	1 152	19.7	17.2	22.7
Хасково	4 420	2 704	1 716	19.7	16.7	27.4
Шумен	3 116	1 736	1 380	18.1	16.7	20.3
Ямбол	2 449	1 417	1 032	20.9	17.4	29.2

¹⁾ По данни на НСИ

4. Естествен прираст на населението през 2020 г.¹⁾

Области	Общо	В градо- вете	В селата	Общо	В градо- вете	В селата
	Брой			На 1000 население		
Общо	-65 649	-36 123	-29 526	-9.5	-7.1	-16.0
Благоевград	-2 308	-1 025	-1 283	-7.6	-5.6	-10.7
Бургас	-2 708	-1 700	-1 008	-6.6	-5.5	-10.4
Варна	-2 711	-1 739	-972	-5.7	-4.4	-12.6
В. Търново	-2 837	-1 297	-1 540	-12.3	-8.0	-22.4
Видин	-1 796	-771	-1 025	-21.9	-14.5	-35.5
Враца	-2 205	-876	-1 329	-13.9	-9.4	-20.4
Габрово	-1 922	-1 316	-606	-18.1	-15.3	-29.8
Добрич	-2 038	-1 245	-793	-11.9	-10.5	-14.9
Кърджали	-1 119	-278	-841	-7.1	-4.4	-8.8
Кюстендил	-2 014	-1 077	-937	-17.2	-13.2	-26.5
Ловеч	-1 772	-843	-929	-14.5	-11.0	-20.2
Монтана	-2 293	-1 084	-1 209	-18.2	-13.4	-26.7
Пазарджик	-2 684	-1 593	-1 091	-10.7	-10.0	-11.7
Перник	-1 952	-1 144	-808	-16.3	-12.2	-31.6
Плевен	-3 177	-1 615	-1 562	-13.5	-10.4	-19.8
Пловдив	-5 507	-3 238	-2 269	-8.3	-6.4	-13.8
Разград	-1 564	-659	-905	-14.2	-12.7	-15.5
Русе	-2 889	-1 786	-1 103	-13.5	-10.8	-22.8
Силистра	-1 506	-713	-793	-14.0	-15.1	-13.2
Сливен	-1 169	-761	-408	-6.4	-6.3	-6.4
Смолян	-1 476	-565	-911	-14.4	-9.7	-20.5
София-столица	-4 613	-4 091	-522	-3.5	-3.3	-8.9
София	-2 847	-1 217	-1 630	-12.3	-8.7	-17.6
Ст. Загора	-3 162	-1 709	-1 453	-10.1	-7.7	-16.0
Търговище	-1 388	-601	-787	-12.5	-10.0	-15.5
Хасково	-2 750	-1 516	-1 234	-12.3	-9.4	-19.7
Шумен	-1 891	-1 029	-862	-11.0	-9.9	-12.7
Ямбол	-1 351	-635	-716	-11.5	-7.8	-20.3

¹⁾ По данни на НСИ

5. Умрели деца на възраст до 1 година през 2020 г.¹⁾

Области	Общо	В градо- вете	В селата	Общо	В градо- вете	В селата
	Брой			На 1000 живородени		
Общо	301	196	105	5.1	4.5	6.9
Благоевград	8	6	2	3.0	3.6	2.0
Бургас	25	15	10	7.2	5.8	10.9
Варна	15	11	4	3.6	3.1	5.9
В. Търново	15	7	8	9.0	5.8	17.2
Видин	2	1	1	4.2	3.4	5.6
Враца	5	2	3	3.7	2.7	5.0
Габрово	4	3	1	6.4	6.1	7.5
Добрич	7	5	2	5.7	6.1	4.9
Кърджали	7	2	5	6.0	3.7	7.9
Кюстендил	3	3	-	3.8	5.1	-
Ловеч	5	3	2	5.1	5.1	5.1
Монтана	10	6	4	10.8	10.3	11.7
Пазарджик	12	8	4	5.7	6.3	4.7
Перник	4	3	1	5.0	4.3	9.6
Плевен	11	9	2	5.7	7.5	2.8
Пловдив	34	24	10	5.6	5.3	6.6
Разград	4	1	3	5.0	2.8	6.7
Русе	3	1	2	2.0	0.8	6.4
Силистра	7	5	2	8.8	16.2	4.1
Сливен	25	8	17	11.7	6.3	19.2
Смолян	3	3	-	4.8	7.6	-
София-столица	31	31	-	2.4	2.5	-
София	11	7	4	5.3	5.3	5.3
Ст. Загора	14	9	5	5.0	4.7	5.8
Търговище	3	1	2	3.8	2.3	5.5
Хасково	14	10	4	8.4	8.4	8.3
Шумен	10	6	4	8.2	8.5	7.7
Ямбол	9	6	3	8.2	7.7	9.5

¹⁾ По данни на НСИ

**6. Регистрирани заболявания от някои заразни
болести, подлежащи на задължително съобщаване
през 2020 г.**

(на 100 000 население)

<i>Области</i>	<i>Скарлатина</i>	<i>Коклюш</i>	<i>Варицела</i>	<i>Епидемичен паротит</i>	<i>Лаймска борелиоза</i>
Общо	14.6	0.4	176.9	0.2	2.3
Благоевград	3.0	0.3	87.4	-	1.0
Бургас	9.3	-	166.3	-	1.2
Варна	28.5	-	319.8	-	1.1
В. Търново	12.5	-	183.0	-	3.0
Видин	7.3	-	170.7	-	3.7
Враца	9.5	0.6	152.6	-	0.6
Габрово	17.9	-	308.9	-	28.3
Добрич	7.0	0.6	174.8	-	2.3
Кърджали	0.6	-	222.6	-	-
Кюстендил	6.0	0.9	120.8	0.9	0.9
Ловеч	15.5	-	131.4	-	1.6
Монтана	10.3	-	194.9	-	11.1
Пазарджик	1.2	-	20.6	-	-
Перник	9.2	0.8	187.0	0.8	8.3
Плевен	37.0	0.4	117.5	-	3.4
Пловдив	14.4	0.6	152.1	-	1.2
Разград	4.5	-	163.2	-	15.4
Русе	14.0	-	426.4	1.4	9.8
Силистра	6.5	-	76.3	-	2.8
Сливен	3.8	-	130.4	-	-
Смолян	3.9	-	137.3	1.0	-
София-столица	24.2	0.9	211.1	0.3	-
София	1.7	0.9	89.9	0.4	0.9
Ст. Загора	18.6	-	90.9	1.0	1.6
Търговище	25.3	-	237.2	-	4.5
Хасково	8.0	-	135.4	-	1.3
Шумен	12.8	-	259.9	-	1.7
Ямбол	11.1	2.6	62.4	-	-

6. Регистрирани заболявания от някои заразни болести, подлежащи на задължително съобщаване през 2020 г.

(на 100 000 население)

Области	Дизентерия (шигелоза)	Вирусни хепатити	Менингити и менингоенцефалити	
			бактериални	вирусни
Общо	0.7	24.0	0.6	1.0
Благоевград	5.0	6.3	-	0.3
Бургас	0.5	71.1	0.7	0.7
Варна	0.6	7.4	1.3	2.8
В. Търново	0.4	10.0	0.4	3.9
Видин	1.2	3.7	-	3.7
Враца	-	20.2	-	-
Габрово	-	25.4	-	-
Добрич	-	6.4	1.2	-
Кърджали	-	3.1	-	0.6
Кюстендил	5.1	26.5	0.9	-
Ловеч	-	67.7	-	0.8
Монтана	-	27.7	-	-
Пазарджик	0.4	1.6	-	-
Перник	-	30.9	-	-
Плевен	0.4	61.3	1.7	0.4
Пловдив	0.2	11.6	0.9	0.9
Разград	-	2.7	-	-
Русе	-	10.7	1.4	-
Силистра	-	4.7	-	-
Сливен	1.1	69.3	0.5	-
Смолян	1.0	7.8	1.0	1.0
София-столица	0.5	9.5	0.2	0.8
София	0.4	15.5	-	-
Ст. Загора	0.3	97.3	1.9	4.2
Търговище	-	30.8	-	0.9
Хасково	-	43.7	0.9	1.8
Шумен	1.2	8.1	1.2	-
Ямбол	1.7	25.7	-	1.7

7. Регистрирани заболявания от активна туберкулоза през 2020 г.

<i>Области</i>	<i>Новооткрити и рецидиви</i>	
	<i>брой</i>	<i>на 100 000 население</i>
Общо	901	13.0
Благоевград	50	16.6
Бургас	71	17.3
Варна	46	9.8
В. Търново	29	12.5
Видин	15	18.3
Враца	55	34.7
Габрово	23	21.7
Добрич	28	16.4
Кърджали	4	2.5
Кюстендил	4	3.4
Ловеч	17	13.9
Монтана	18	14.3
Пазарджик	23	9.1
Перник	23	19.2
Плевен	35	14.9
Пловдив	122	18.3
Разград	16	14.5
Русе	30	14.0
Силистра	25	23.3
Сливен	19	10.4
Смолян	14	13.6
София-столица	60	4.6
София	61	26.2
Ст. Загора	36	11.5
Търговище	10	9.1
Хасково	38	16.9
Шумен	15	8.7
Ямбол	14	12.0

8. Регистрирани новооткрити заболявания от злокачествени новообразувания през 2020 г.

<i>Области</i>	<i>Брой</i>	<i>На 100 000 население</i>
Общо	27 687	399.3
Благоевград	971	321.6
Бургас	2 063	503.8
Варна	1 906	405.5
В. Търново	896	387.6
Видин	226	275.5
Враца	674	425.1
Габрово	307	289.1
Добрич	576	336.7
Кърджали	733	459.6
Кюстендил	236	202.1
Ловеч	451	368.1
Монтана	423	335.2
Пазарджик	860	341.2
Перник	263	219.5
Плевен	1 172	499.0
Пловдив	2 998	449.7
Разград	340	308.3
Русе	1 105	516.1
Силистра	381	354.6
Сливен	625	340.9
Смолян	381	371.0
София-столица ¹⁾	5 499	417.0
София	405	174.1
Ст. Загора	1 346	430.9
Търговище	382	345.8
Хасково	1 185	527.9
Шумен	712	413.9
Ямбол	571	488.4

¹⁾ Данните за обл. София-столица са получени чрез екстраполация.

**9. Болни под наблюдение на психиатричните
заведения и структури на 31.XII.2020 г.
по вид на заболяването**

<i>Области</i>	<i>Общо</i>		<i>Шизофрения, шизотипни и налудни разстройства</i>		<i>в т.ч. Шизофрения</i>	
	<i>брой</i>	<i>на 100 000 население</i>	<i>брой</i>	<i>на 100 000 население</i>	<i>брой</i>	<i>на 100 000 население</i>
Общо	118 778	1 717.3	29 653	428.7	23 189	335.3
Благоевград	14	4.6	8	2.7	8	2.7
Бургас	17 939	4 378.0	2 908	709.7	1 145	279.4
Варна	6	1.3	4	0.9	4	0.9
В. Търново	7 399	3 220.9	1 737	756.1	1 586	690.4
Видин	-	-	-	-	-	-
Враца	1 986	1 259.9	977	619.8	939	595.7
Габрово	1 922	1 816.8	1 010	954.7	979	925.4
Добрич	1 453	853.2	848	498.0	839	492.7
Кърджали	4 600	2 861.0	1 360	845.9	1 152	716.5
Кюстендил	2 138	1 833.3	188	161.2	188	161.2
Ловеч	3 951	3 225.6	783	639.2	491	400.8
Монтана	1 618	1 290.3	506	403.5	409	326.2
Пазарджик	-	-	-	-	-	-
Перник	2 601	2 159.8	724	601.2	600	498.2
Плевен	5 226	2 238.7	1 104	472.9	1 014	434.4
Пловдив	24 468	3 671.7	4 584	687.9	3 414	512.3
Разград	4 939	4 497.8	935	851.5	852	775.9
Русе	2 419	1 137.1	1 068	502.0	957	449.9
Силистра	101	94.5	57	53.3	57	53.3
Сливен	-	-	-	-	-	-
Смолян	4 044	3 969.1	1 072	1 052.1	944	926.5
София-столица	10 745	821.2	3 272	250.1	2 759	210.9
София	4 173	1 749.9	1 361	570.7	972	407.6
Ст. Загора	6 502	2 088.0	1 813	582.2	892	286.4
Търговище	1 536	1 396.0	763	693.5	743	675.3
Хасково	3 518	1 573.2	1 093	488.8	808	361.3
Шумен	1 107	644.4	721	419.7	701	408.1
Ямбол	4 373	3 754.1	757	649.9	736	631.8

**9. Болни под наблюдение на психиатричните
заведения и структури на 31.XII.2020 г.
по вид на заболяването**

Области	Разстройства на настроението		Невротични, свързани със стрес и соматоформни разстройства		Умствена изостаналост	
	брой	на 100 000 население	брой	на 100 000 население	брой	на 100 000 население
Общо	20 283	293.3	12 313	178.0	26 015	376.1
Благоевград	6	2.0	-	-	-	-
Бургас	1 367	333.6	3 754	916.2	4 776	1 165.6
Варна	-	-	-	-	-	-
В. Търново	1376	599.0	1 204	524.1	1 294	563.3
Видин	-	-	-	-	-	-
Враца	357	226.5	45	28.5	368	233.4
Габрово	713	674.0	161	152.2	-	-
Добрич	172	101.0	29	17.0	168	98.7
Кърджали	742	461.5	869	540.5	913	567.9
Кюстендил	1 435	1 230.5	167	143.2	20	17.1
Ловеч	672	548.6	199	162.5	698	569.8
Монтана	208	165.9	231	184.2	349	278.3
Пазарджик	-	-	-	-	-	-
Перник	796	661.0	8	6.6	535	444.3
Плевен	648	277.6	444	190.2	1 657	709.8
Пловдив	3 534	530.3	2 281	342.3	5 435	815.6
Разград	1 030	938.0	623	567.3	1 294	1 178.4
Русе	532	250.1	1	0.5	68	32.0
Силистра	44	41.2	-	-	-	-
Сливен	-	-	-	-	-	-
Смолян	775	760.6	345	338.6	987	968.7
София-столица	2 621	200.3	427	32.6	2 075	158.6
София	668	280.1	261	109.4	709	297.3
Ст. Загора	1 033	331.7	508	163.1	1 769	568.1
Търговище	678	616.2	-	-	9	8.2
Хасково	315	140.9	385	172.2	1 110	496.4
Шумен	163	94.9	6	3.5	117	68.1
Ямбол	398	341.7	365	313.3	1 664	1 428.5

**10. Хоспитализирани случаи (изписани и умрели)
в стационарите на лечебните заведения през 2020 г.**

<i>Области</i>	<i>Брой</i>	<i>На 100 000 население</i>
Общо	1 963 826	28 321.6
Благоевград	60 649	20 088.0
Бургас	119 617	29 209.9
Варна	106 305	22 617.9
В. Търново	46 527	20 129.1
Видин	8 640	10 533.5
Враца	47 750	30 116.1
Габрово	23 636	22 257.6
Добрич	21 634	12 647.5
Кърджали	20 940	13 129.2
Кюстендил	29 601	25 350.5
Ловеч	20 998	17 138.7
Монтана	38 206	30 274.6
Пазарджик	79 507	31 545.6
Перник	12 621	10 534.4
Плевен	81 358	34 639.3
Пловдив	325 501	48 830.1
Разград	17 897	16 225.7
Русе	71 069	33 193.8
Силистра	19 354	18 014.6
Сливен	41 140	22 439.8
Смолян	28 861	28 099.8
София-столица	494 714	37 518.1
София	63 689	27 384.4
Ст. Загора	74 032	23 698.0
Търговище	20 784	18 814.2
Хасково	44 550	19 846.7
Шумен	26 826	15 594.5
Ямбол	17 420	14 900.4

**11. Хоспитализирани случаи (изписани и умрели)
в стационарите на лечебните заведения по
местоживеене от I-XIX клас през 2020 г.**

Области	Хоспитализирани случаи в областта – общо (брой)	от тях: хоспитализирани случаи от други области	
		<i>брой</i>	<i>отн. дял (%)</i>
Благоевград	49 804	3 100	6.2
Бургас	75 502	5 458	7.2
Варна	90 159	25 958	28.8
В. Търново	36 498	3 131	8.6
Видин	8 424	263	3.1
Враца	39 843	6 181	15.5
Габрово	21 249	2 235	10.5
Добрич	17 081	766	4.5
Кърджали	19 759	1 421	7.2
Кюстендил	21 595	1 487	6.9
Ловеч	20 526	2 158	10.5
Монтана	31 569	4 842	15.3
Пазарджик	64 565	9 363	14.5
Перник	12 282	756	6.2
Плевен	72 687	23 440	32.2
Пловдив	257 455	58 429	22.7
Разград	17 232	1 089	6.3
Русе	63 377	13 526	21.3
Силистра	18 677	1 572	8.4
Сливен	38 176	5 052	13.2
Смолян	17 405	1 116	6.4
София-столица	412 929	153 527	37.2
София	54 069	22 677	41.9
Ст. Загора	60 535	12 684	21.0
Търговище	19 774	3 939	19.9
Хасково	41 223	2 197	5.3
Шумен	21 138	2 226	10.5
Ямбол	16 971	1 692	10.0

12. Освидетелствани лица с призната трайно намалена работоспособност/вид и степен на увреждане през 2020 г.

Области	До 16-годишна възраст		Над 16-годишна възраст	
	брой	на 1 000 население до 16 години	брой	на 1 000 население над 16 години
Общо	3 079	2.9	52 879	9.0
Благоевград	116	2.4	2 104	8.3
Бургас	151	2.2	3 202	9.4
Варна	196	2.6	3 026	7.7
В. Търново	101	3.2	1 501	7.5
Видин	72	6.8	1 040	14.6
Враца	122	5.2	1 662	12.3
Габрово	41	3.1	1 034	11.1
Добрич	50	1.9	1 188	8.2
Кърджали	55	2.3	2 428	17.9
Кюстендил	54	3.6	1 124	11.1
Ловеч	55	3.1	1 236	11.8
Монтана	67	3.6	1 255	11.6
Пазарджик	91	2.2	1 923	9.1
Перник	53	3.3	724	7.0
Плевен	88	2.5	2 564	12.8
Пловдив	255	2.4	4 352	7.7
Разград	28	1.7	924	9.8
Русе	74	2.5	1 407	7.6
Силистра	31	2.0	1 019	11.1
Сливен	93	2.6	1 240	8.4
Смолян	33	2.6	849	9.4
София-столица	673	3.2	7 172	6.5
София	91	2.7	1 591	8.0
Ст. Загора	143	2.9	2 263	8.6
Търговище	29	1.7	750	8.1
Хасково	162	4.7	2 527	13.3
Шумен	68	2.7	1 774	12.1
Ямбол	87	4.6	1 000	10.2

13. Легла в лечебните заведения за болнична помощ на 31.XII.2020 г.

<i>Области</i>	<i>Брой</i>	<i>На 10 000 население</i>
Общо¹⁾	51 991	75.2
Благоевград	1 758	58.4
Бургас	2 640	64.4
Варна	2 665	56.7
В. Търново	1 300	56.6
Видин	335	41.3
Враца	1 002	63.6
Габрово	905	85.5
Добрич	665	39.0
Кърджали	826	51.4
Кюстендил	1 004	86.1
Ловеч	1 003	81.9
Монтана	994	79.3
Пазарджик	2 011	80.0
Перник	447	37.1
Плевен	2 370	101.5
Пловдив	6 292	94.4
Разград	553	50.4
Русе	1 587	74.6
Силистра	483	45.2
Сливен	1 072	58.7
Смолян	1 020	100.1
София-столица	10 823	82.7
София	1 661	69.7
Ст. Загора	2 206	70.8
Търговище	625	56.8
Хасково	1 016	45.4
Шумен	696	40.5
Ямбол	452	38.8

¹⁾ Вкл. леглата от заведенията към други ведомства, които не са разпределени по области.

14. Легла¹⁾ в лечебните заведения за болнична помощ и други лечебни заведения на 31.XII.2020 г. по видове²⁾

Области	Общо	в това число:				Психиатрични легла
		За активно и интензивно лечение	За рехабилитация	За дългосрочна грижа	Други легла	
Брой						
Общо	50 636	42 053	6 437	2 146	-	3 914
Благоевград	1 838	1 440	375	23	-	80
Бургас	2 928	1 735	1 100	93	-	132
Варна	2 665	2 417	239	9	-	165
В. Търново	1 576	1 194	307	75	-	200
Видин	335	307	20	8	-	19
Враца	1 197	916	118	163	-	40
Габрово	905	696	21	188	-	108
Добрич	755	607	110	38	-	166
Кърджали	826	774	10	42	-	270
Кюстендил	1 004	648	356	-	-	38
Ловеч	1 003	973	14	16	-	407
Монтана	994	844	150	-	-	63
Пазарджик	2 011	1 700	172	139	-	100
Перник	447	384	50	13	-	25
Плевен	2 370	2 053	62	255	-	115
Пловдив	6 737	5 848	825	64	-	250
Разград	553	520	7	26	-	40
Русе	1 850	1 702	126	22	-	385
Силистра	483	450	17	16	-	15
Сливен	1 072	970	77	25	-	20
Смолян	1 060	573	465	22	-	40
София-столица	10 868	9 316	1 183	369	-	325
София	1 709	1 397	255	57	-	45
Ст. Загора	2 386	1 686	254	446	-	503
Търговище	625	625	-	-	-	79
Хасково	1 096	977	89	30	-	80
Шумен	891	865	25	1	-	179
Ямбол	452	436	10	6	-	25

¹⁾ Без леглата от заведенията към други ведомства.

²⁾ В съответствие с използваната от Евростат статистическа групировка.

14. Легла¹⁾ в лечебните заведения за болнична помощ и други лечебни заведения на 31.XII.2020 г. по видове²⁾

Области	Общо	в това число:				Психиатрични легла
		За активно и интензивно лечение	За рехабилитация	За дългосрочна грижа	Други легла	
на 10 000 население						
Общо	73.2	60.8	9.3	3.1	-	5.7
Благоевград	61.0	47.8	12.4	0.8	-	2.7
Бургас	71.5	42.3	26.9	2.3	-	3.2
Варна	56.7	51.4	5.1	0.2	-	3.5
В. Търново	68.6	52.0	13.3	3.3	-	8.7
Видин	41.3	37.8	2.5	1.0	-	2.3
Враца	75.9	58.1	7.5	10.3	-	2.5
Габрово	85.5	65.8	2.0	17.7	-	10.2
Добрич	44.3	35.6	6.5	2.2	-	9.7
Кърджали	51.4	48.1	0.7	2.6	-	16.8
Кюстендил	86.1	55.6	30.5	-	-	3.3
Ловеч	81.9	79.4	1.2	1.3	-	33.2
Монтана	79.3	67.3	12.0	-	-	5.0
Пазарджик	80.0	67.6	6.9	5.5	-	4.0
Перник	37.1	31.9	4.2	1.1	-	2.1
Плевен	101.5	87.9	2.7	10.9	-	4.9
Пловдив	101.1	87.8	12.3	1.0	-	3.8
Разград	50.4	47.4	0.6	2.4	-	3.6
Русе	87.0	80.0	5.9	1.1	-	18.1
Силистра	45.2	42.1	1.6	1.5	-	1.4
Сливен	58.7	53.1	4.2	1.4	-	1.1
Смолян	104.0	56.2	45.6	2.2	-	3.9
София-столица	83.1	71.2	9.1	2.8	-	2.5
София	71.7	58.6	10.7	2.4	-	1.9
Ст. Загора	76.6	54.1	8.2	14.3	-	16.2
Търговище	56.8	56.8	-	-	-	7.2
Хасково	49.0	43.7	4.0	1.3	-	3.6
Шумен	51.9	50.4	1.4	0.1	-	10.4
Ямбол	38.8	37.4	0.9	0.5	-	2.1

¹⁾ Без леглата от заведенията към други ведомства.

²⁾ В съответствие с използваната от Евростат статистическа групировка.

15. Медицински персонал на 31.XII.2020 г.

Области	Лекари	Лекари по дентална медицина	Медицински специалисти по здравни грижи	в това число		
				Фелдше- ри	Акушерки	Мед. сестри
Брой						
Общо¹⁾	29 717²⁾	7 312²⁾	44 676	1 919	3 251	29 160
Благоевград	904	308	1 525	88	76	1 097
Бургас	1 367	298	2 166	131	122	1 429
Варна	2 395	615	2 926	56	359	1 667
В. Търново	734	207	1 223	104	45	839
Видин	284	86	394	71	33	218
Враца	598	116	1 045	76	74	721
Габрово	399	93	730	64	39	464
Добрич	455	117	709	40	55	445
Кърджали	391	130	829	84	84	520
Кюстендил	410	109	579	59	38	368
Ловеч	464	94	708	65	30	474
Монтана	438	80	802	77	69	532
Пазарджик	900	223	1 371	60	81	945
Перник	376	139	524	20	29	372
Плевен	1 481	157	2 082	70	178	1 332
Пловдив	3 455	1 148	4 733	61	289	3 086
Разград	325	61	550	55	20	366
Русе	793	173	1 433	87	140	894
Силистра	294	64	550	49	56	360
Сливен	531	127	1 006	55	62	677
Смолян	311	123	619	66	51	377
София-столица	7 266	1 839	9 891	106	848	6 258
София	882	128	1 170	18	63	822
Ст. Загора	1 319	291	2 079	72	148	1 411
Търговище	314	61	647	43	54	415
Хасково	672	189	1 135	84	96	761
Шумен	509	113	927	63	57	643
Ямбол	318	79	602	66	32	370

¹⁾ Вкл. персонала към други ведомства, който не е разпределен по области.

²⁾ Вкл. персонал в индивидуални и групови практики, работещи по договор с НЗОК в повече от една област.

15. Медицински персонал на 31.XII.2020 г.

Области	Лекари	Лекари по дентална медицина	Медицински специалисти по здравни грижи	в това число		
				Фелдше- ри	Акушерки	Мед. сестри
На 10 000 население						
Общо¹⁾	43.0²⁾	10.6²⁾	64.6	2.8	4.7	42.2
Благоевград	30.0	10.2	50.6	2.9	2.5	36.4
Бургас	33.4	7.3	52.9	3.2	3.0	34.9
Варна	50.9	13.1	62.2	1.2	7.6	35.5
В. Търново	32.0	9.0	53.2	4.5	2.0	36.5
Видин	35.0	10.6	48.5	8.7	4.1	26.8
Враца	37.9	7.4	66.3	4.8	4.7	45.7
Габрово	37.7	8.8	69.0	6.0	3.7	43.9
Добрич	26.7	6.9	41.6	2.3	3.2	26.1
Кърджали	24.3	8.1	51.6	5.2	5.2	32.3
Кюстендил	35.2	9.3	49.6	5.1	3.3	31.6
Ловеч	37.9	7.7	57.8	5.3	2.4	38.7
Монтана	34.9	6.4	64.0	6.1	5.5	42.4
Пазарджик	35.8	8.9	54.6	2.4	3.2	37.6
Перник	31.2	11.5	43.5	1.7	2.4	30.9
Плевен	63.4	6.7	89.2	3.0	7.6	57.1
Пловдив	51.8	17.2	71.0	0.9	4.3	46.3
Разград	29.6	5.6	50.1	5.0	1.8	33.3
Русе	37.3	8.1	67.4	4.1	6.6	42.0
Силистра	27.5	6.0	51.5	4.6	5.2	33.7
Сливен	29.1	7.0	55.1	3.0	3.4	37.1
Смолян	30.5	12.1	60.8	6.5	5.0	37.0
София-столица	55.5	14.1	75.6	0.8	6.5	47.8
София	37.0	5.4	49.1	0.8	2.6	34.5
Ст. Загора	42.4	9.3	66.8	2.3	4.8	45.3
Търговище	28.5	5.5	58.8	3.9	4.9	37.7
Хасково	30.1	8.5	50.8	3.8	4.3	34.0
Шумен	29.6	6.6	54.0	3.7	3.3	37.4
Ямбол	27.3	6.8	51.7	5.7	2.7	31.8

¹⁾ Вкл. персонала към други ведомства, който не е разпределен по области.

²⁾ Вкл. персонал в индивидуални и групови практики, работещи по договор с НЗОК в повече от една област.

16. Възрастова структура на лекари (физически лица) на основен трудов договор към 31.XII.2020 г.

(%)

<i>Области</i>	<i>Общо</i>	<i>до 35 години</i>	<i>35-44 години</i>	<i>45-54 години</i>	<i>55-64 години</i>	<i>65+ години</i>
Общо¹⁾	100.0	15.5	9.8	21.8	35.1	17.8
Благоевград	100.0	9.0	5.4	17.1	46.5	22.0
Бургас	100.0	15.2	8.5	23.8	35.2	17.3
Варна	100.0	22.3	12.9	20.2	28.5	16.1
В. Търново	100.0	7.3	2.9	17.8	53.3	18.7
Видин	100.0	1.1	5.3	21.1	48.2	24.3
Враца	100.0	7.0	5.0	23.4	41.5	23.1
Габрово	100.0	5.0	3.0	19.8	44.1	28.1
Добрич	100.0	8.8	6.8	20.9	42.6	20.9
Кърджали	100.0	13.0	9.7	23.3	29.2	24.8
Кюстендил	100.0	3.2	3.2	20.5	51.2	21.9
Ловеч	100.0	1.7	1.7	18.7	56.3	21.6
Монтана	100.0	2.0	4.8	26.3	47.7	19.2
Пазарджик	100.0	10.0	10.1	24.5	37.7	17.7
Перник	100.0	5.1	3.7	23.4	49.2	18.6
Плевен	100.0	20.2	9.6	20.6	36.0	13.6
Пловдив	100.0	21.5	12.4	22.5	28.1	15.5
Разград	100.0	8.3	8.0	24.0	37.9	21.8
Русе	100.0	15.5	11.7	23.5	35.1	14.2
Силистра	100.0	8.2	5.1	24.8	32.0	29.9
Сливен	100.0	10.9	7.1	19.8	35.8	26.4
Смолян	100.0	6.7	8.4	13.8	44.7	26.4
София-столица	100.0	21.7	13.1	21.0	28.4	15.8
София	100.0	16.3	5.5	21.1	33.3	23.8
Ст. Загора	100.0	12.8	9.2	30.9	36.8	10.3
Търговище	100.0	9.2	3.8	23.3	42.0	21.7
Хасково	100.0	8.3	5.5	18.6	44.5	23.1
Шумен	100.0	7.8	6.7	18.9	45.4	21.2
Ямбол	100.0	5.7	4.4	25.1	39.6	25.2

¹⁾ Вкл. персонала към други ведомства, който не е разпределен по области.

²⁾ Вкл. персонал в индивидуални и групови практики, работещи по договор с НЗОК в повече от една област.

**17. Възрастова структура на медицински специалисти
по здравни грижи (физически лица)
на основен трудов договор към 31.XII.2020 г.**

<i>Области</i>	<i>Общо</i>	<i>до 35 години</i>	<i>35-44 години</i>	<i>45-54 години</i>	<i>55-64 години</i>	<i>65+ години</i>
Общо¹⁾	100.0	15.0	17.9	31.0	24.3	11.8
Благоевград	100.0	10.1	27.3	30.9	24.5	7.2
Бургас	100.0	18.7	19.4	34.8	18.3	8.8
Варна	100.0	24.8	20.9	26.2	19.3	8.8
В. Търново	100.0	6.3	14.4	33.9	28.8	16.6
Видин	100.0	5.9	15.2	37.0	28.0	13.9
Враца	100.0	18.3	25.9	31.8	16.9	7.1
Габрово	100.0	4.1	10.4	32.3	33.3	19.9
Добрич	100.0	5.1	13.4	35.9	28.7	16.9
Кърджали	100.0	24.2	25.7	28.5	13.4	8.2
Кюстендил	100.0	7.0	9.2	18.4	30.9	34.5
Ловеч	100.0	6.7	10.1	29.6	34.8	18.8
Монтана	100.0	17.0	14.8	33.8	24.5	9.9
Пазарджик	100.0	15.6	14.1	32.1	24.5	13.7
Перник	100.0	3.5	5.3	17.0	46.9	27.3
Плевен	100.0	28.0	15.9	23.7	22.3	10.1
Пловдив	100.0	20.9	21.6	27.8	19.6	10.1
Разград	100.0	12.2	16.4	30.0	29.8	11.6
Русе	100.0	19.1	19.4	32.5	19.1	9.9
Силистра	100.0	13.8	14.1	28.7	28.0	15.4
Сливен	100.0	10.0	14.8	29.8	30.3	15.1
Смолян	100.0	9.1	16.1	22.8	34.3	17.7
София-столица	100.0	12.9	17.6	33.1	25.7	10.7
София	100.0	6.2	12.7	31.8	29.9	19.4
Ст. Загора	100.0	16.4	20.7	29.0	23.0	10.9
Търговище	100.0	19.0	19.7	30.1	19.2	12.0
Хасково	100.0	10.7	16.8	32.6	25.4	14.5
Шумен	100.0	11.6	19.9	32.8	24.6	11.1
Ямбол	100.0	5.5	9.1	28.4	31.4	25.6

¹⁾ Вкл. персонала към други ведомства, който не е разпределен по области.

**18. Възрастова структура на медицински сестри
(физически лица) на основен трудов договор
към 31.XII.2020 г.**

(%)

<i>Области</i>	<i>Общо</i>	<i>до 35 години</i>	<i>35-44 години</i>	<i>45-54 години</i>	<i>55-64 години</i>	<i>65+ години</i>
Общо¹⁾	100.0	11.2	17.9	32.7	26.2	12.0
Благоевград	100.0	6.7	30.5	31.5	24.5	6.8
Бургас	100.0	13.8	21.2	38.9	18.6	7.5
Варна	100.0	19.1	19.8	29.5	21.8	9.8
В. Търново	100.0	4.1	14.0	34.6	30.4	16.9
Видин	100.0	4.1	16.0	38.7	27.8	13.4
Враца	100.0	16.7	30.6	31.3	15.5	5.9
Габрово	100.0	2.5	10.8	30.1	37.2	19.4
Добрич	100.0	3.6	10.1	36.2	30.6	19.5
Кърджали	100.0	17.0	29.0	30.8	14.8	8.4
Кюстендил	100.0	4.6	6.1	15.7	32.6	41.0
Ловеч	100.0	3.9	10.1	29.3	37.0	19.7
Монтана	100.0	14.7	16.3	37.1	23.5	8.4
Пазарджик	100.0	10.8	15.4	34.5	25.9	13.4
Перник	100.0	-	5.1	14.3	50.5	30.1
Плевен	100.0	21.7	15.3	27.0	24.1	11.9
Пловдив	100.0	17.6	21.6	28.3	22.3	10.2
Разград	100.0	7.1	18.1	32.3	33.2	9.3
Русе	100.0	17.3	17.4	35.9	18.6	10.8
Силистра	100.0	7.0	17.1	28.3	33.7	13.9
Сливен	100.0	5.1	17.2	32.4	30.6	14.7
Смолян	100.0	5.9	16.3	21.5	37.5	18.9
София-столица	100.0	8.8	16.5	34.9	29.4	10.4
София	100.0	3.5	12.6	32.7	31.2	20.0
Ст. Загора	100.0	12.6	18.6	31.1	24.9	12.8
Търговище	100.0	16.8	21.2	31.4	19.0	11.6
Хасково	100.0	9.4	16.4	33.4	25.2	15.6
Шумен	100.0	9.0	19.8	33.5	25.9	11.8
Ямбол	100.0	3.5	9.8	27.0	32.3	27.4

¹⁾ Вкл. персонала към други ведомства, който не е разпределен по области.

19. Обслужени лица¹⁾ от центрoвете за спешна помощ и спешните отделения на лечебните заведения през 2020 г.

(брой)

Области	Брой	ЦСМП		Спешни отделения
		Общо	в т.ч. при изпълнени повиквания	
Общо¹⁾	2 265 975	1 139 494	675 975	1126481
Благоевград	77 115	57 495	20 762	19 620
Бургас	119 876	68 204	48 710	51 672
Варна	153 196	58 851	47 998	94 345
В. Търново	74 973	49 471	19 627	25 502
Видин	30 119	13 951	8 735	16 168
Враца	48 674	32 262	18 576	16 412
Габрово	37 299	20 522	10 351	16 777
Добрич	58 030	27 911	14 626	30 119
Кърджали	65 821	44 394	18 895	21 427
Кюстендил	46 279	27 027	16 010	19 252
Ловеч	46 578	36 365	16 758	10 213
Монтана	40 728	28 726	11 931	12 002
Пазарджик	74 438	33 780	19 861	40 658
Перник	52 585	26 967	15 325	25 618
Плевен	66 501	39 177	24 000	27 324
Пловдив	214 707	73 403	56 234	141 304
Разград	35 961	20 220	10 630	15 741
Русе	61 430	30 123	21 924	31 307
Силистра	35 888	23 956	10 907	11 932
Сливен	43 036	23 668	17 826	19 368
Смолян	31 488	21 296	19 048	10 192
София-столица	546 311	214 424	141 355	331 887
София	39 250	-	-	39 250
Ст. Загора	71 674	43 569	26 578	28 105
Търговище	22 205	10 702	4 352	11 503
Хасково	84 261	62 695	25 313	21 566
Шумен	51 267	25 603	13 346	25 664
Ямбол	36 285	24 732	16 297	11 553

¹⁾ Без санитарен транспорт.

20. Родилна помощ в стационарите на лечебните заведения през 2020 г.

Области	Обслужени родилки	Умрели живородени			
		брой	на 100 жи- вородени	в т.ч. недоносени	
				брой	на 100 умрели
Общо	55 015	147	0.3	112	76.2
Благоевград	2 014	1	0.0	1	100.0
Бургас	3 048	10	0.3	8	80.0
Варна	4 368	13	0.3	8	61.5
В. Търново	1 302	7	0.5	5	71.4
Видин	73	-	-	-	-
Враца	839	-	-	-	-
Габрово	440	1	0.2	-	-
Добрич	942	3	0.3	2	66.7
Кърджали	776	1	0.1	1	100.0
Кюстендил	579	-	-	-	-
Ловеч	557	-	-	-	-
Монтана	1 153	3	0.3	1	33.3
Пазарджик	1 706	6	0.3	6	100.0
Перник	432	2	0.5	1	50.0
Плевен	2 282	9	0.4	6	66.7
Пловдив	6 692	28	0.4	22	78.6
Разград	276	-	-	-	-
Русе	1 570	6	0.4	5	83.3
Силистра	910	2	0.2	2	100.0
Сливен	2 520	9	0.4	8	88.9
Смолян	408	-	-	-	-
София-столица	14 950	29	0.2	24	82.8
София	1 244	-	-	-	-
Ст. Загора	2 846	9	0.3	6	66.7
Търговище	694	2	0.3	1	50.0
Хасково	1 217	5	0.4	5	100.0
Шумен	874	1	0.1	-	-
Ямбол	303	-	-	-	-

**21. Оперирани болни, напуснали стационарите
на лечебните заведения през 2020 г.**

<i>Области</i>	<i>Оперирани болни, напуснали стационара</i>	<i>Постоперативни усложнения (процент)</i>	<i>Постоперативен леталитет (процент)</i>
Общо	526 273	0.5	0.8
Благоевград	12 239	0.5	0.8
Бургас	24 570	0.2	0.6
Варна	33 812	0.9	0.9
В. Търново	8 366	0.3	0.5
Видин	1 594	-	1.6
Враца	9 792	0.2	0.8
Габрово	5 793	0.2	0.9
Добрич	3 867	0.2	1.2
Кърджали	4 666	0.3	0.6
Кюстендил	4 551	0.5	1.1
Ловеч	3 923	0.2	0.4
Монтана	9 246	0.3	1.2
Пазарджик	21 063	0.4	0.5
Перник	2 391	-	2.0
Плевен	25 552	0.2	1.1
Пловдив	91 826	0.5	0.5
Разград	3 107	0.3	0.8
Русе	21 807	1.2	1.1
Силистра	4 995	0.2	0.7
Сливен	9 731	0.2	1.1
Смолян	3 566	0.2	0.3
София-столица	156 272	0.5	0.7
София	18 400	0.6	1.6
Ст. Загора	18 299	0.3	1.0
Търговище	6 666	0.3	0.3
Хасково	9 503	0.1	0.4
Шумен	6 260	0.5	0.6
Ямбол	4 416	0.8	0.9

VIII. МЕЖДУНАРОДЕН ПРЕГЛЕД

1. Раждаемост, смъртност и естествен прираст

(на 1000 население)

Страни	Години	Раждаемост	Смъртност	Естествен прираст	Страни	Години	Раждаемост	Смъртност	Естествен прираст
Австрия	2010	9.4	9.2	0.2	Румъния	2010	10.5	12.8	-2.3
	2015	9.8	9.6	0.2		2015	10.2	13.2	-3.1
	2016	10.0	9.2	0.8		2016	10.4	13.1	-2.7
	2017	10.0	9.5	0.5		2017	10.8	13.4	-2.6
	2018	9.7	9.5	0.2		2018	10.4	13.6	-3.1
	2019	9.6	9.4	0.2		2019	10.3	13.4	-3.1
	2020	9.4	10.3	-0.9		2020	9.2	15.4	-6.2
Белгия	2010	11.9	9.7	2.3	Словения	2010	10.9	9.1	1.8
	2015	10.8	9.8	1.0		2015	10.0	9.6	0.4
	2016	10.8	9.5	1.2		2016	9.9	9.5	0.3
	2017	10.5	9.6	0.9		2017	9.8	9.9	-0.1
	2018	10.4	9.7	0.7		2018	9.4	9.9	-0.4
	2019	10.2	9.5	0.8		2019	9.3	9.9	-0.6
	2020	9.9	11.0	-1.1		2020	8.9	11.4	-2.5
България	2010	10.2	14.9	-4.7	Унгария	2010	9.0	13.0	-4.0
	2015	9.2	15.3	-6.2		2015	9.4	13.4	-4.0
	2016	9.1	15.1	-6.0		2016	9.7	13.0	-3.2
	2017	9.0	15.5	-6.5		2017	9.7	13.5	-3.8
	2018	8.9	15.4	-6.6		2018	9.6	13.4	-3.9
	2019	8.8	15.5	-6.7		2019	9.5	13.3	-3.8
	2020	8.5	18.0	-9.5		2020	9.6	14.5	-4.9
Германия	2010	8.3	10.5	-2.2	Франция	2010	12.9	8.5	4.4
	2015	9.0	11.3	-2.3		2015	12.0	8.9	3.1
	2016	9.6	11.1	-1.4		2016	11.8	8.9	2.9
	2017	9.5	11.3	-1.8		2017	11.5	9.1	2.4
	2018	9.5	11.5	-2.0		2018	11.3	9.1	2.2
	2019	9.4	11.3	-1.9		2019	11.2	9.1	2.1
	2020	9.3	11.9	-2.6		2020	10.9	9.9	1.0
Естония	2010	11.9	11.9	0.0	Европейски съюз	2010	10.4	9.9	0.6
	2015	10.6	11.6	-1.0		2015	9.7	10.4	-0.7
	2016	10.7	11.7	-1.0		2016	9.8	10.2	-0.3
	2017	10.5	11.8	-1.3		2017	9.7	10.5	-0.7
	2018	10.9	11.9	-1.0		2018	9.5	10.5	-1.0
	2019	10.6	11.6	-1.0		2019	9.3	10.4	-1.1
	2020	9.9	11.9	-2.0		2020	9.1	11.6	-2.5

2. Детска смъртност

(на 1 000 живородени)

<i>Страни</i>	1980	2010	2015	2016	2017	2018	2019
Австрия	14.3	3.9	3.1	3.1	2.9	2.7	2.9
Белгия	12.1	3.6	3.3	3.2	3.6	3.8	3.7
България	20.2	9.4	6.6	6.5	6.4	5.8	5.6
Германия	12.4	3.4	3.3	3.4	3.3	3.2	3.2
Гърция	17.9	3.8	4.0	4.2	3.5	3.5	3.7
Дания	8.4	3.4	3.7	3.1	3.8	3.7	3.0
Естония	17.1	3.3	2.5	2.3	2.3	1.6	1.6
Ирландия	11.1	3.6	3.4	3.0	3.0	2.9	2.8
Испания	12.3	3.2	2.7	2.7	2.7	2.7	2.6
Италия	14.6	3.0	2.9	2.8	2.7	2.8	2.4
Кипър	14.4	3.2	2.7	2.6	1.3	2.4	2.6
Латвия	15.3	5.6	4.1	3.7	4.1	3.2	3.4
Литва	14.5	5.0	4.2	4.5	3.0	3.4	3.3
Люксембург	11.5	3.4	2.8	3.8	3.2	4.3	4.7
Малта	15.2	5.6	5.8	7.4	6.7	5.6	6.7
Нидерландия	8.6	3.8	3.3	3.5	3.6	3.5	3.6
Полша	25.4	5.0	4.0	4.0	4.0	3.8	3.8
Португалия	24.3	2.5	2.9	3.2	2.7	3.3	2.8
Румъния	29.3	9.8	7.5	6.8	6.5	6.0	5.8
Словакия	20.9	5.7	5.1	5.4	4.5	5.0	5.1
Словения	15.3	2.5	1.6	2.0	2.1	1.7	2.1
Унгария	23.2	5.3	4.2	3.9	3.5	3.3	3.6
Финландия	7.6	2.3	1.7	1.9	2.0	2.1	2.1
Франция	...	3.6	3.7	3.7	3.9	3.8	3.8
Хърватия	20.6	4.4	4.1	4.3	4.0	4.2	4.0
Чехия	16.9	2.7	2.5	2.8	2.7	2.6	2.6
Швеция	6.9	2.5	2.5	2.5	2.4	2.0	2.1
Европейски съюз	15.9	4.0	3.6	3.6	3.5	3.4	3.4

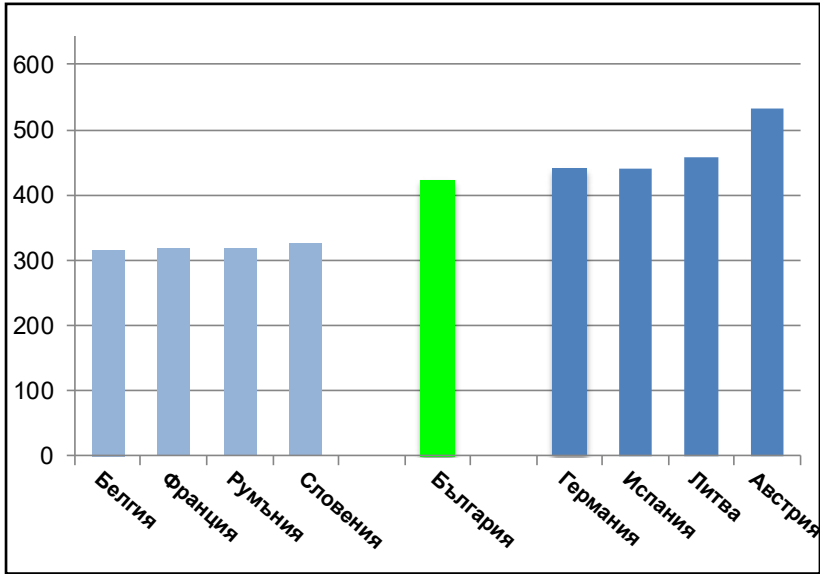
3. Медицински персонал и болнични легла

(на 100 000 население)

<i>Страни</i>	<i>Години</i>	<i>Лекари</i>	<i>Години</i>	<i>Легла</i>
Австрия	2019	531.8	2019	718.9
Белгия	2019	316.3	2019	556.7
България	2019	423.6	2019	774.1
Германия	2019	439.4	2019	791.5
Гърция	2019	...	2019	418.0
Дания	2018	419.4	2019	259.3
Естония	2019	346.9	2019	453.0
Ирландия	2019	331.7	2019	288.0
Испания	2019	440.4	2019	294.6
Италия	2019	405.1	2019	316.3
Кипър	2019	427.2	2019	311.5
Латвия	2019	326.7	2019	542.3
Литва	2019	457.0	2019	634.7
Люксембург	2017	298.5	2019	426.5
Малта	2019	402.5	2019	410.3
Нидерландия	2019	371.5	2019	307.8
Полша	2017	237.8	2019	617.5
Португалия	2019	...	2019	350.6
Румъния	2019	318.7	2019	705.8
Словакия	2019	...	2019	576.1
Словения	2019	326.2	2019	443.2
Унгария	2019	349.4	2019	690.8
Финландия	2010	298.9	2019	334.6
Франция	2019	317.0	2019	583.8
Хърватия	2019	351.9	2019	566.5
Чехия	2019	406.7	2019	658.0
Швеция	2018	431.7	2019	207.1
Европейски съюз	-	-	2019	532.0

Осигуреност с лекари

(на 100 000 население)



Осигуреност с легла

(на 100 000 население)

