



МИНИСТЕРСТВО НА ЗДРАВЕОПАЗВАНЕТО

НАЦИОНАЛЕН ЦЕНТЪР
ПО ОБЩЕСТВЕНО ЗДРАВЕ И АНАЛИЗИ

МИРЕЛА РУМЕНОВА СТРАНДЖЕВА

**Здравни и психосоциални вреди
на употребата на алкохол от други лица
върху младите хора в България**

АВТОРЕФЕРАТ

на дисертационен труд за присъждане
на образователна и научна степен

„Доктор“

по научната специалност

„Социална медицина и здравен мениджмънт“

НАУЧЕН РЪКОВОДИТЕЛ:

доц. д-р Галя Цолова, дм

СОФИЯ, 2024 г.

Дисертационният труд е в обем от 187 страници, включващи въведение, литературен обзор, методика на проучването, обсъждане на резултатите, изводи, насоки. Библиографията включва 79 литературни източници. Разработката е онагледена с 44 таблици, 30 фигури и 2 приложения. Номерата на включените в автореферата фигури и таблици не съвпадат с тези в дисертационния труд.

Дисертационния труд е обсъден и приет на научен колегиум на дирекция „Промоция на здраве и превенция на болестите“ към Национален център по обществено здраве и анализи и е предложен за защита пред научно жури по професионално направление 7.1. „Медицина“.

СЪДЪРЖАНИЕ

ВЪВЕДЕНИЕ.....	4
Актуалност на проблема.....	4
МЕТОДОЛОГИЯ НА ПРОУЧВАНЕТО	6
1. Цел.....	6
2. Задачи.....	6
3. Теза.....	6
4. Хипотези.....	6
5. Методи.....	7
Анализ на резултатите от Националното проучване на факторите на риска за здравето в Република България сред възрастното население над 20 години	9
Основни изводи.....	11
Анализ на резултатите от веб-базирания въпросник, включващ адаптирани раздели от утвърдения въпросник „Вредите от пиенето на други лица“ от Протокола на проект WHO/ThaiHealth.....	12
1. Демографски характеристики и домакинство.....	12
2. Цялостният ефект от вреди от алкохолната консумация на познати и непознати хора върху живота на респондентите през последните 12 месеца.....	16
3. Преживяване на вреда от употребата на алкохол на друго лице	23
4. Вреди, свързани с агресивно, насилствено и неправомерно поведение, причинени от познат или непознат човек, употребил алкохол.....	25
5. Вреди, свързани със социалните взаимоотношения на респондента, от алкохолната консумация на близки за тях хора (член на семейство, партньор, близък приятел) през последните 12 месеца.....	39
6. Допълнителни вреди от алкохолната консумация на близки хора (член на семейство, партньор, близък приятел), свързани със социалните отношения и психологическото състояние на респондента	42
7. Честота на алкохолна консумация сред мъжете и жените	45
7.1. Честотата на алкохолна консумация като предиктор за преживяване на вреда.....	46
7. 2. Честотата на алкохолна консумация като предиктор за преживяване на вреда по пол.....	48
Заклучение, изводи, препоръки, принос.....	52
Изводи.....	52
Приноси.....	55
Публикации и доклади на научни форуми:.....	56

ВЪВЕДЕНИЕ

Консумацията на алкохол, както и произтичащите от нея здравни, социални и икономически вреди, засяга милиони хора по света. През 2016 г. алкохолът е причинил 3 милиона смъртни случая, а в европейския регион на СЗО, един на всеки четвърти смъртен случай сред младото население (23.3%) се дължи на неговата употреба.

Множество данни и изследвания доказват сериозните последици на индивидуално ниво, които се свързват с физическото и психическото здраве и благосъстояние на лицата, употребяващи алкохол. Консумацията му има както незабавно, така и кумулативно въздействие, което възниква не само от употребеното количество, но и от сложната взаимовръзка между възрастта и опита на употребяващия, социалната среда, генетичното предразположение и здравословното му състояние. Но ефектите от алкохолната консумация надхвърлят тази сложна взаимовръзка, достигайки до множество неблагоприятни последици върху обкръжението на консумиращия алкохол човек.

Официалните статистически данни подценяват всеобхватния ефект на алкохола, пропускайки цялостното въздействие върху лица, които се намират в обкръжението на употребяващия алкохол. През последните години, научната общност адресира този пропуск, като разглежда нова перспектива за общественото здраве, в която влиянието на употребата се изследва по отношение на обкръжението на консумиращия.

Концептуализирайки тези преживявания, причиняващото вреди лице се идентифицира като познат или непознат човек, а засегнатите – членове на семейството (включително деца), приятели, колеги, непознати. Вредата може да варира от незначителни неудобства в конкретна обстановка/ситуация (като прекомерен шум) до сериозни негативни физически и психосоциални последици (като физическо насилие или сексуално посегателство). Примери за подобни вреди включват насилие и агресия, свързана с влиянието на алкохола, пренебрегване или малтретиране (напр. negliжиращо поведение към децата в обкръжението), престъпно поведение (напр. материални щети), непреднамерени злополуки (напр. пътно-транспортни произшествия), фетален алкохолен синдром (ФАС), и други различни по степен и интензитет вреди. Вземайки предвид цялостното въздействието на алкохола, разходите за обществото се оценяват на два пъти по-големи от тези, при който се взима под внимание само консумиращия.

Актуалност на проблема

Вредната употреба на алкохола води до измерения, които засягат не само функционирането на индивида, но и на обществото като цяло. Изследванията върху вредите на употребата на алкохол от други лица са съществени от перспективата на общественото здраве, тъй като те

допринасят за обширния обхват на въздействие на алкохола върху обществото ни. Данни на Световната здравна организация, Националният статистически институт и последното представително Национално проучване на факторите на риска на здравето 2020 демонстрират, че над 65% от населението на България употребява алкохол. Нещо повече, наблюдава се тенденция за покачване на нивата на консумация, както и за разходите за алкохолни напитки. Тези факти подчертават неотложността да бъде изследван цялостният ефект на алкохола, не само от традиционната гледна точка на консумиращия, но и от перспективата на разпространението и негативното въздействие на употребата на алкохол от други лица върху най-засегнатите групи в България.

Младото население в България попада в една от най-уязвимите групи по отношение на алкохолната консумация. Рисковите модели на алкохолна консумация в комбинация с високите нива на наранявания и дефинирането на алкохола като основен фактор за престъпни прояви за младото поколение в страната, водят до необходимостта да се изследва тази връзка от перспективата на общественото здраве. Широк спектър на видовете вреди, причинени от употребата на алкохол на други лица, върху младите хора, не е документиран и разглеждан за страната ни, нито са изследвани честотата, социално-демографските характеристики или моделите на пиене, които се асоциират с вредите, причинени от алкохолната консумация. Разбирането на това, което поставя по-младите възрастни в повишен риск е важен фокус, целящ да идентифицира контекстуалните фактори, които правят преживяването на вредите по-вероятно.

Настоящата разработка следва да подчертае значението на вредите на употребата на алкохол от други лица сред младото население в България, като установи степента и разпространението на здравните и психосоциални вреди и изследва индивидуалните характеристики, които прогнозира преживяванията, свързани с подобни вреди сред една от най-засегнатите групи в обществото ни. За целта са използвани данни от Националното проучване на факторите на риска за здравето в Република България сред възрастното население над 20 години през 2020 г. и е приложен анкетен метод сред студенти в страната, включващ адаптирани раздели от утвърдения въпросник от Протокола на WHO/ThaiHealth Project “The Harm to Others from Drinking” („Вредите от пиенето на други лица“).

Осъзнаването и приемането на негативното въздействие на консумацията на алкохол върху здравето и благосъстоянието на обкръжението и населението като цяло е ниско както сред политически ангажираните лица, така и сред широката общественост. Изследването за вредите от употребата на алкохол върху обкръжението на консумиращия ще осигури допълнителен аргумент в полза на разработването и имплементирането на политики, целящи да намалят вредата от

въздействието му. Информацията за всеобхватността на вредите в България, е крайно оскъдна, което води до подценяване на тежестта на алкохола, както на здравно, така и на социално и икономическо ниво. Крайно необходимо е да се определи естеството, обхватът и честотата на вредите от алкохола върху обкръжението, за да се рамкира цялостният ефект на алкохол върху обществото ни.

МЕТОДОЛОГИЯ НА ПРОУЧВАНЕТО

1. Цел

Да се проучи разпространението на здравните и психосоциални вреди от алкохолната консумация на други лица сред младото население, с оглед разработване на насоки за превенция на злоупотребата с алкохол.

2. Задачи

- Да се анализира разпространението на употребата на алкохол сред възрастното население в България.
- Да се проучат негативните последици от консумацията на алкохол върху общественото здраве.
- Да се изследва разпространението на вредите от употребата на алкохол на други лица и влиянието върху младото население.
- Да се анализират индивидуални социално-демографски характеристики с протективен ефект за преживяване на вреда от употребата на алкохол на друго лице.
- Да се определят основни насоки, предоставящи последователни и взаимосвързани действия в приоритетни области с цел намаляване на вредите от алкохолната консумация на други лица.

3. Теза

Рисковите модели на алкохолна консумация сред младото население и дефинирането на алкохола като основен фактор за антисоциални прояви в страната водят до необходимостта да се изследва връзката между здравните и психосоциални вреди и младите хора в България. Повишеният риск е важен фокус за определянето на контекстуални фактори, които правят по-вероятно преживяването на младите на вреди, причинени от алкохолната консумация на други лица.

4. Хипотези

- Отделни социално-демографски характеристики се свързват с различни видове регистрирани вреди.
- Рисковият модел на алкохолна консумация е най-значим предиктор за преживяване на вреда от употреба на алкохол на други лица.

- Жените, които регистрират рисков модел на алкохолна консумация, са по-потърпевши от мъжете, независимо от това дали „извършителят“ на вредата е познато или непознато лице.

5. Методи

С цел изпълнение на поставените задачи, използваните методи включват:

Социологически метод

- *документален метод* - изследвани са документи на СЗО, ЕК, ОИСР, МВР, литературни източници и др.
- *стандартизирано индивидуално интервю* – използвани са данни от Националното проучване на факторите на риска за здравето в Република България сред възрастното население над 20 години през 2020 г. въз основа на въпросници на СЗО. Подборът на извадката е извършен от НСИ. При формирането ѝ е използвано териториалното разпределение на населението в страната по статистически участъци в населените места/административни области (28 на брой) и местоживееене на лицата. Тя е двустепенна, гнездова, представителна на национално ниво. Реализираната извадка е от 3182 лица, разпределена в шест възрастови групи.
- *анкетен метод* чрез уеб-базиран въпросник, включващ адаптирани раздели от утвърдения въпросник от Протокола на WHO/ThaiHealth Project “The Harm to Others from Drinking” („Вредите от пиенето на други лица“), Версия 1, която разглежда подробно преживяванията на респондентите, свързани с вредите от употребата на алкохол на други лица. Извадката е формирана на случаен принцип чрез попълване на уеб-базиран въпросник, изпратен по електронната поща на студентите.
- *Първи раздел* – демографски характеристики (пол, семейно положение, религиозна принадлежност, курс на обучение, трудова заетост, вид на жилището, брой лица в настоящето жилище).
- *Втори раздел* – оценка на вредите и тяхната честота, причинени от консумацията на алкохол на други лица. Основната тема е агресия, насилие и неправомерно поведение и включва 6 вреди. Протоколът от изследването на WHO/ThaiHealth съдържа отговори (вреди), базирани на връзката между анкетирания и човека, причинил вредата. Тези категории обхващат вреди от познат човек - член на семейството/роднина или приятели/близки познати и вреди от непознат човек или далечен познат. Анкетираните, следвайки протоколния документ, имаха възможност да посочат не само извършителя на вредата, но и съответната честотата през последните 12 месеца.
- *Трети раздел* – оценка на вредите и тяхната честота през последната година, нанесени от близки лица (напр. семейни проблеми) в сферата на социалните взаимоотношения. Изследвани са 6 вида вреди.

- *Четвърти раздел* – допълнителни 10 вреди от близък човек, които допълват влиянието на социалните взаимоотношения и имат директен ефект върху психологическото състояние на интервюирания, като например емоционално нараняване, натиск за действия със сексуален характер и други, отново с възможност за оценка на тяхната честота.
- Честота на алкохолна консумация – определяне на личната употреба на алкохолни напитки по скалата от „всеки ден“ до „не съм консумира/а каквито и да било алкохолни напитки през последните 12 месеца“).

Статистически метод

Обработката на данните се извърши чрез статистическия софтуерен продукт SPSS. При анализа на данните се използваха алтернативен, корелационен и графичен анализ.

Описателни методи и методи за оценка:

- *Дескриптивна статистика* – честотен анализ и графични изображения
 - Метод хи-квадрат (Chi-square test)
 - Метод на Ман-Уитни (Mann-Witney)
 - Т-тест за независимост
 - Ординален логистичен регресионен анализ
 - Мултиноминален логистичен регресионен анализ

Обект на проучването – младото население, обучаващо се в университети в страната.

Признаци на наблюдението

- Социално-демографски характеристики – пол, възраст, местоживееене, брой на лицата в настоящето жилище, религия и други.
- Вредите, причинени от консумацията на алкохол на други лица и тяхната честота.
- Вреди в общността от непознати или далечни познати.
- Характеристики на алкохолната консумация на анкетирания – честота на употреба.

Логически единици на наблюдението – млади хора, студенти в български университети

Времеви обхват на проучването

- октомври – декември 2020 г. – първо проучване
- май – юни 2023 г. – второ проучване

Териториален обхват на изследването – Република България

Анализ на резултатите от Националното проучване на факторите на риска за здравето в Република България сред възрастното население над 20 години

В изследването са обхванати 3182 лица от двата пола на възраст над 20 години. Респондентите са разпределени в шест възрастови групи (20-24 години, 25-34 години, 35-44 години, 45-54 години, 55-64 години и на и над 65 години) с общ брой на мъжете 1317 (41.4%) и на жените 1865 (58.6%).

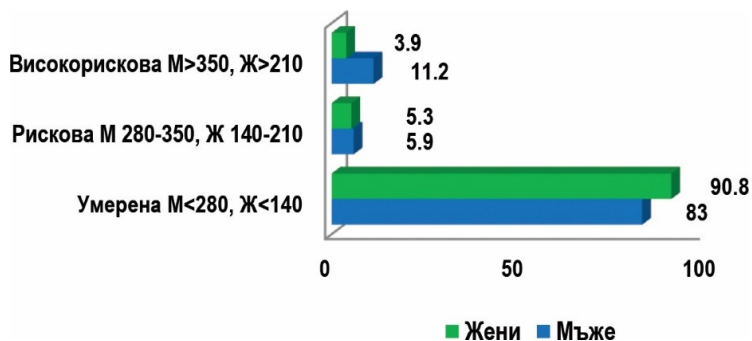
Представителното изследване показва, че 65.5% от анкетираните лица консумират алкохолни напитки, като при 25.5% от тях употребата е редовна, а при 40% - понякога (Таблица 1). Мъжете по-често консумират ежедневно алкохол в сравнение с жените (40.8% срещу 14.7%), като най-висок е относителният им дял във възрастта 45-54 г. (47.3%), което се наблюдава и при жените (съответно 18.4%). Делът на мъжете, които не консумират алкохол, е два пъти по-нисък от този на жените – съответно 21.8% и 43.5%.

Таблица 1. Консумация на алкохол по пол и възрастови групи (%)

	Пол														Общо
	Мъже							Жени							
	Възрастови групи							Възрастови групи							
	20-24	25-34	35-44	45-54	55-64	65+	Общо	20-24	25-34	35-44	45-54	55-64	65+	Общо	
Да	21.2	31.7	43.3	47.3	46.5	40.3	40.8	14.7	16.8	16.9	18.4	12.5	8.6	14.7	25.5
Понякога	50.6	45.8	37.6	29.7	37.6	32.7	37.5	52.0	47.6	47.2	37.7	42.8	29.8	41.7	40.0
Не	28.2	22.5	19.2	23.0	15.9	27.0	21.8	33.3	35.6	35.9	43.9	44.7	61.5	43.5	34.5

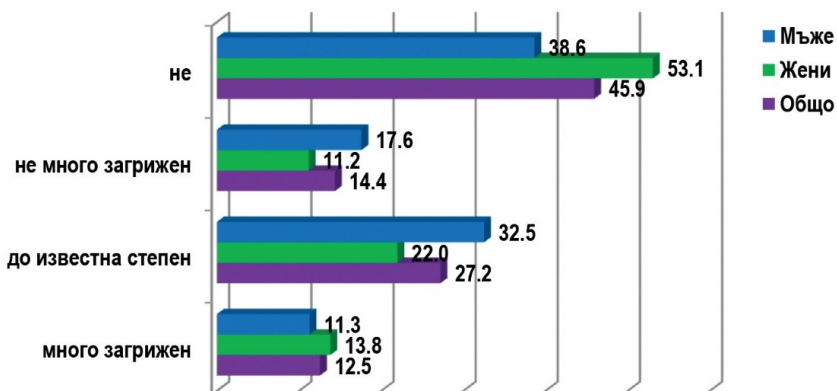
Употребата на алкохолни напитки може да варира от пълно въздържание или малка по количество консумация, до прекомерна такава. Следвайки класификацията за модели на алкохолна консумация на седмична база, настоящото изследване показва, че умерена седмична употреба на алкохол (<280мл при мъжете и <140мл при жените) се установява при 83% от мъжете и 90.8% от жените. При 5.6% от консумираните се наблюдава рискова седмична консумация (280-350 мл при мъжете и 140-210 мл при жените) - 5.8% от мъжете, най-често 55-64-годишните (8.5%) и 35-44-годишните (7.5%), и 5.3% от жените, по-често 35-

44-годишните (6.3%) и 45-54-годишните (6.2%). *Високорискова консумация (>350 мл при мъжете и >210 мл при жените)* е регистрирана при 11.2% от мъжете и 3.9% от жените (Фигура 1).



Фигура 1. Количество на седмичната консумация на алкохол от анкетираните по пол (%)

Националното проучване изследва и отношението на анкетираните относно вредните последици от злоупотребата с алкохол. Почти половината от лицата (45.9%) са отбелязали, че не са загрижени относно вредите върху здравето, като делът на жените (53.1%) е по-висок от този при мъжете (38.6%) (Фигура 2).



Фигура 2. Загриженост за вредните последици от злоупотребата с алкохол по пол (%)

Докато вредите върху здравето на консумиращия алкохол са добре познати, значително по-малко изследвания описват социалната вреда и негативните последици, асоциирани с вредите върху благосъстоянието и здравето на хората около употребяващите алкохол. Последният доклад на

СЗО за алкохола подчертава необходимостта факторът алкохол да не бъде ограничен само да вредите върху консумиращия, а да бъде разглеждан и от перспективата на “вредата към другите”.

Поставянето на дете в обстановка, в която се злоупотребява с алкохол, е важен фактор, който увеличава вероятността детето също да злоупотребява с алкохолни напитки в бъдеще, както и до множество неблагоприятни последици за неговото развитие. Всеки осми анкетиран в изследването посочва, че като дете/тийнейджър е живял с човек, който е имал проблеми с алкохола. И при двата пола най-висок е делът на лицата на 35-44 години (17.4% при мъжете и 17.1% при жените).

Изследването показва, че *поради употребата на алкохол на друго лице:*

- Всеки трети е оставал буден през нощта – по-често 45-54-годишните мъже (46.6%) и почти половината от 65+-годишните жени (41%);
- Всеки шести е бил обиждан, като почти всяка трета жена на 55-64 години е била поставена в подобна ситуация (31.6%);
- 5.7% от 20-24-годишните лица са били подложени на физически тормоз;
- 18.6% от анкетираните са били замесени в сериозен спор, като най-често това се наблюдава при 35-44-годишните мъже и жени (съответно 27.4% и 22.7%);
- 2.6% са били поставени в опасна ситуация, като пасажери в кола, шофирана от лице, употребило алкохол. 20-24-годишните жени са групата с най-висок дял – 7.1% сред анкетираните;
- 2.1% от интервюираните са били замесени в пътен инцидент;
- Всеки десети се е чувствал в опасност на публично място, като най-често засегнатите са били жените на 20-24 години (14.3%), както и мъжете на 20-24 и 55-64 години (12%);
- Всеки трети (30.3%) е попадал в ситуация, в която е почувствал раздразнение от прояви на замърсяване с отпадъци, повръщане и др. Висок е делът на младите хора, и при двата пола, в категорията 20-24 години, като всеки втори е отбелязал тази вреда, вследствие употребата на алкохол на друго лице.

Основни изводи

- Всеки четвърти анкетиран употребява алкохол редовно, като делът на мъжете е 2.7 пъти по-голям от този на жените (40.8% от мъжете и 14.7% от жените). Сред мъжете, консумиращи алкохол преобладават тези във възрастовите групи 45-54 г. и 55-64 г. , а сред жените – тези във групите 45-54 г. и 35-44 г.
- По-голяма част от изследваните лица съобщават за умерена седмична консумация на алкохол. Рискова е седмичната консумация при 5.8% от мъжете и 5.3% от жените, високорискова – съответно при 11.2% и 3.9% от анкетираните.

- Най-честите вреди, причинени от употребата на алкохол на друго лице, са регистрирани от лицата във възрастовите групи 20-24 г. и 55-64 г., разпространени предимно сред тези, които са оставали будни, са се почувствали раздразнени, са били обиждани или замесени в сериозен спор.

Навременното проследяване на тенденциите, свързани с алкохолната консумация, са императивни. Представителното изследване в рамките на Националната програма за превенция на хроничните незаразни болести (НППХНБ) демонстрира високи нива на употреба на алкохол сред българското население и потвърждава необходимостта от повече усилия за справяне с алкохолната консумация. Проследяването на тези тенденции, както и на подходите в прилагането на различни политики, трябва да бъдат основни компоненти в национални програми и стратегии. Данните от проучването показват, че е от голямо значение населението да бъде информирано относно въздействието на алкохола върху индивида и обкръжението му.

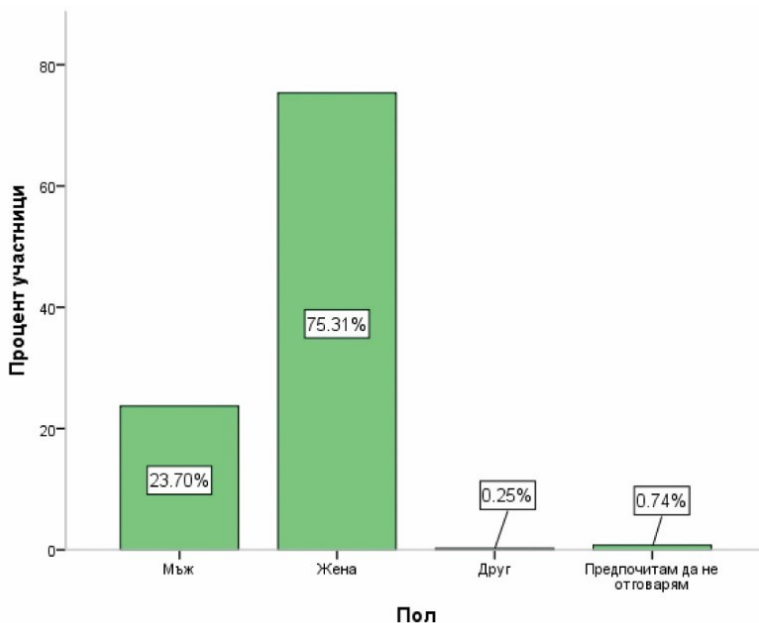
Анализ на резултатите от уеб-базирания въпросник, включващ адаптирани раздели от утвърдения въпросник „Вредите от пиенето на други лица“ от Протокола на проект WHO/ThaiHealth

Индивидуалните вреди от алкохола върху младото население на възраст са добре документирани, но свързаните вреди от употребата на друг човек върху младите са недостатъчно изследвани. Употребата сред тази част от обществото изисква специално внимание и поради високата честота на рискови модели на употреба на алкохол. Резултатите от проведеното уеб-базирано проучване идентифицира конкретни характеристики и вреди сред младото население в страната, като една от най-засегнатите популации от алкохола в България.

1. Демографски характеристики и домакинство

В анонимното анкетно проучване участваха 405 студенти. След запознаване с информационния раздел към изследването и подаване на информирано съгласие, интервюираните лица преминаха към попълване на въпросника.

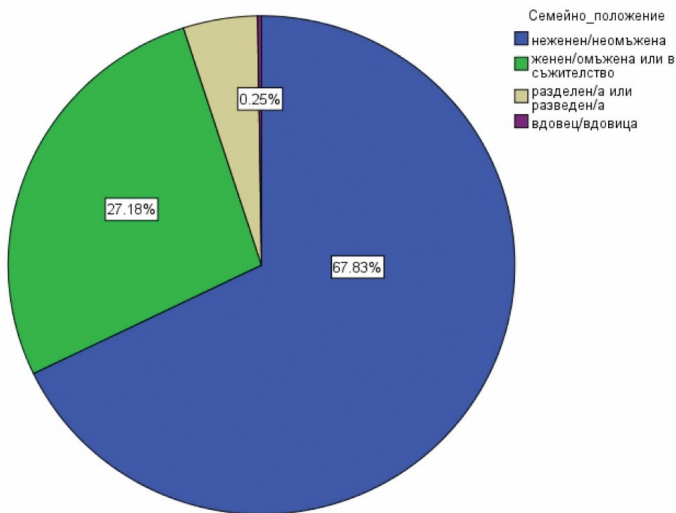
В извадката преобладава относителният дял на жените (75.31%; n=305) спрямо мъжете (23.7%; n=96). Респондентите, които са предпочели да не отговарят на този въпрос са трима (0.74%), а тези, определили себе си като принадлежащи към „Друг“ пол, са 1 (0.25%).



Фигура 3. Разпределение на участниците по пол (%)

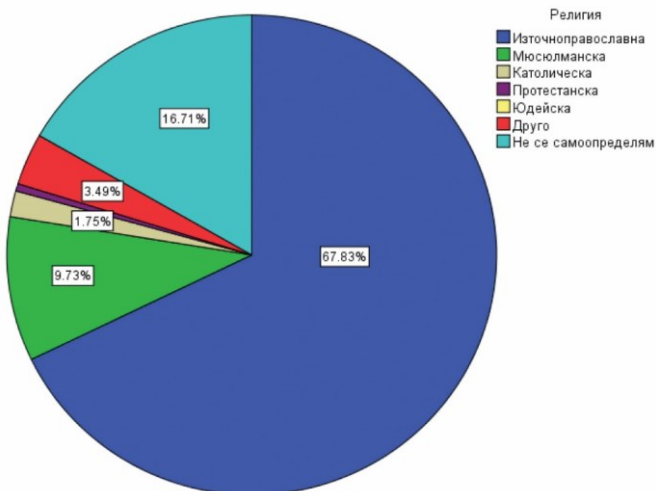
Поради малкия брой на респондентите дали отговор „Друг“ и „Предпочитам да не отговарям“ (0.99%), статистическите анализи на данните, представени по-долу, не включват анализ на отговорите на тези лица. В резултат, дескриптивната статистика в изследваното по пол е със следното разпределение – 76.06% от участвалите са жени и 23.94% - мъже.

Голяма част от участниците не са семейни (67.7%) (Фиг. 4). Почти една трета са отбелязали семейното си положение като „женен/омъжена или в съжителство“ (27.7%), а малък дял са се регистрирали като „разделен/а или разведен/а“ (4.7%) и „вдовец/вдовица“ (0.2%). При анализ на данните от двете извадки чрез Т-тест за две независими извадки, се наблюдава статистически значима разлика между мъжете ($M = 1.24$, $SD = 0.518$) и жените ($M = 1.42$, $SD = 0.602$), $t(399) = 2.887$, $p \leq 0.000$.



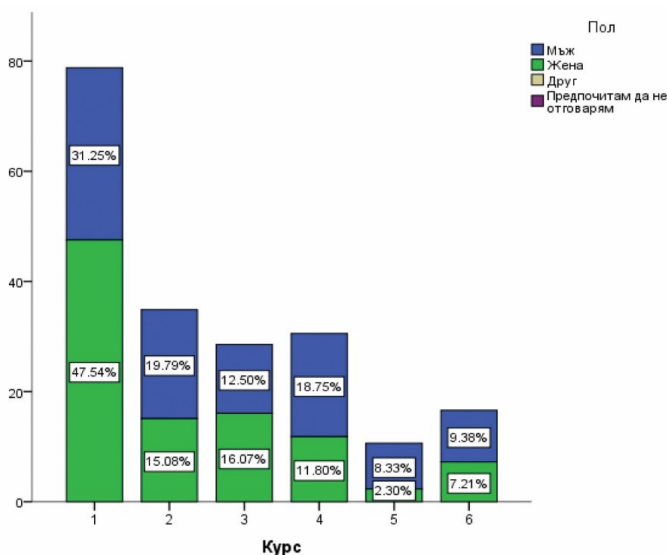
Фигура 4. Семейно положение сред участниците (%)

Проучването разглежда етническата принадлежност сред участниците, като най-голям дял се наблюдава при източноправославната религия (67.8%), следван от отговора „Не се самоопределям“ (16.7%), мюсюлманската принадлежност (9.7%) и католическата религия (1.75%) (Фиг. 5). Генериран е Т-тест за различия между двата пола, от който се установява статистически значима разлика между мъжете ($M = 2.86$, $SD = 2.654$) и жените ($M = 2.15$, $SD = 2.175$), $t(399) = 2.642$, $p \leq 0.000$.



Фигура 5. Религиозна принадлежност сред участниците (%)

Делът на обучаващите се в първи курс е 43.6%, следван от тези във втори курс – 16.2%, трети – 15.2%, четвърти – 13.5%, шести – 7.7% и пети курс – 3.7%. Фигура 6 представя разпределението по пол, като почти половината от жените (47.5%) и всеки трети мъж в извадката е студент в първи курс. Сред мъжете на второ място се нареждат второкурсниците (19.8%), следвани от четвъртокурсниците (18.7%), третокурсниците (12.5%), шестокурсниците (9.4%) и петокурсниците (8.3%). При жените на второ място са третокурсниците (16.1%), второкурсниците (15.1%), четвъртокурсниците (11.8%), шестокурсниците (7.2%) и петокурсниците (2.3%). Извършен е Т-тест за две независими извадки, който не генерира статистически значима разлика между мъжете ($M = 2.813$, $SD = 1.675$) и жените ($M = 2.279$, $SD = 1.548$), $t(399) = 2.887$, $p = 0.114$.



Фигура 6. Курс на обучение сред участниците по пол (%)

Данните от трудовата заетост демонстрират, че почти половината от участниците са неработещи (43.6%), следвани от учащите и работещи на пълно работно време (30.7%) и учащите и работещи на намалено, непълно или почасово работно време (24.7%). Прилагайки Т-тест за две независими извадки, индикатора за трудова заетост не показва статистически значима разлика между мъжете ($M = 1.86$, $SD = 0.854$) и жените ($M = 1.82$, $SD = 0.829$); $t(399) = 0.459$, $p = 0.646$.

Отговорите от въпроса за вида на жилището, в което живеят респондентите, показва, че малко повече от половината живеят под наем или в собствено жилище без родители/настойници (51.1%); на второ място е категорията „Живее с родителите/настойници си“ (31.7%), а всеки шести

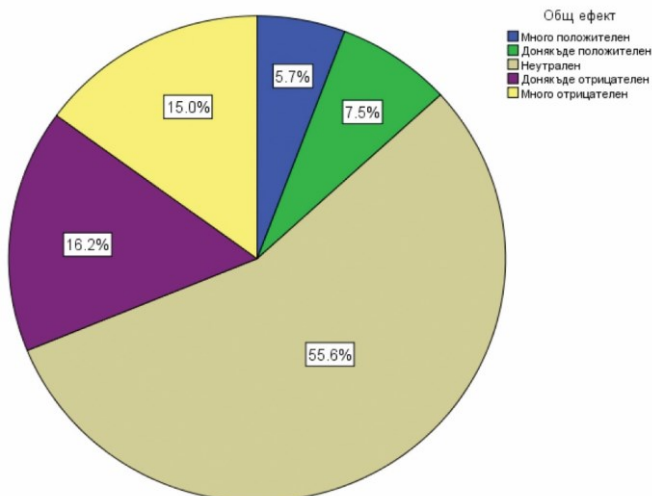
живее в общежитие (17.2%). Няма статистически значими различия между мъжете ($M = 2.09$, $SD = 0.727$) и жените ($M = 2.16$, $SD = 0.672$) в проучването в отговорите на въпросите за вида на жилището, в което живеят – $t(399) = -0.834$, $p = 0.405$.

Жените, които живеят сами, са два пъти и половина по-малко от мъжете (9.3% и 23.20%); тези, които споделят домакинството си с още един човек са $\frac{1}{4}$ от извадката, което е валидно и за двата пола (25.0% и 25.3%); а трима, живеещи в едно домакинство, е отговор, отбелязан от 28.3% от жените и 32.6% от мъжете. С „4 и с 5 или повече хора“ са отговори, регистрирани от два пъти повече жени, отколкото мъже, като при жените, 4 души в едно домакинство, е най-разпространеният отговор. Чрез Т-тест за сравняване на две независими извадки, се наблюдава статистически значима разлика между двата пола (мъже – $M = 2.53$, $SD = 1.142$, жени – ($M = 3.05$, $SD = 1.152$) по отношение на броя на хората, с които споделят домакинството – $t(399) = -3.875$, $p = 0.000$.



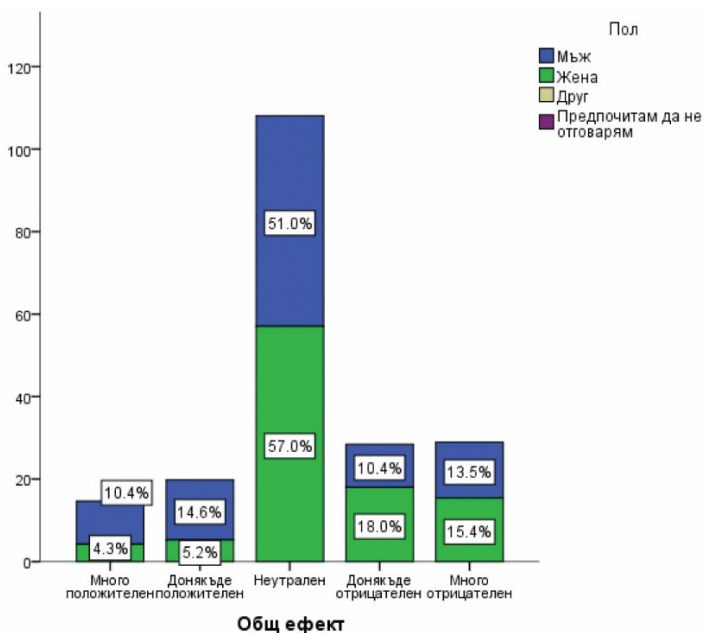
2. Цялостният ефект от вреди от алкохолната консумация на познати и непознати хора върху живота на респондентите през последните 12 месеца

Цялостният ефект от употребата на алкохол на други лица (познати и непознати) върху живота на студентите е оценен като неутрален от малко повече от половината от респондентите (55.6%). Положителен ефект е отбелязан от 13.2%, като 5.7% са посочили „много положителен“. Отрицателен ефект е регистриран от 31.2% от студентите, като 15% са дали отговор „много отрицателен“.



Фигура 7. Цялостен ефект от консумацията на алкохол на други лица

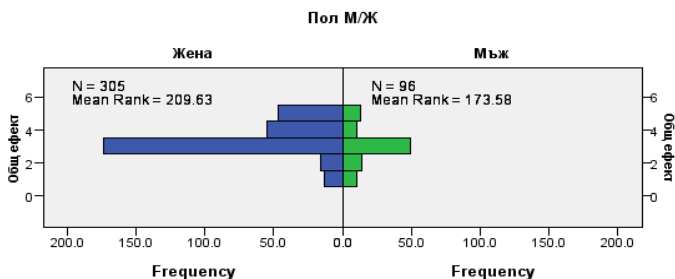
Фигурата по-долу представя разпределението на цялостния ефект по пол сред респондентите. Мъжете са по-склонни от жените да определят ефекта от употребата на алкохол на други лица върху собствения им живот като положителен (23%), а жените оценят въздействието му по-често като отрицателно, отколкото положително (33.4%). Различие между двата пола се наблюдава както в отговорите на участниците за „много положителен ефект“ – мъжете са 2.5 пъти по-склонни да идентифицират ефекта като положително преживяване (10.4% за мъжете срещу 4.3% за жените), така и в отговорите за „донякъде положителен“ ефект (почти 3 пъти повече мъжете, отколкото жени).



Фигура 8. Цялостен ефект от консумацията на алкохол на други лица по пол (%)

С цел да се изследва разпределението на общия ефект между двата пола е използван непараметричният тест Mann-Whitney U Test за сравняване на медианните стойности. Резултатът от теста установява значителна разлика ($U = 17272.5$, $z = 2.936$, $p = 0.003$) по отношение на преживяванията на общия ефект между жените и мъжете в извадката. За определяне на големината на ефекта е използван коефициентът r , негенериран от статистическия софтуер SPSS, чийто стойности се изчисляват чрез $z = 2.936$, разделен на корен квадратен на извадката ($(2.936/\sqrt{401}) \approx 0.1465$). Интерпретацията на коефициента, показва че се наблюдава малка или по-малка от типичната големина на ефекта (при $0.10 \leq r < 0.30$).

Independent-Samples Mann-Whitney U Test



Total N	401
Mann-Whitney U	17,272.500
Wilcoxon W	63,937.500
Test Statistic	17,272.500
Standard Error	896.734
Standardized Test Statistic	2.936
Asymptotic Sig. (2-sided test)	.003

Фигура 9. Различия в оценката на общия ефект между мъжете и жените

Обект на специален интерес на изследването са индивидуалните социално-демографски характеристики с протективен ефект за преживяване на вреда от употребата на алкохол на друго лице. За тази цел е приложен модел на ординална логистична регресия, в който зависимата променлива за цялостния ефект е кодирана като рангова („много положителен“, „донякъде положителен“, „неутрален“, „донякъде отрицателен“, „много отрицателен“), а факторите, включени в модела са: пол, семейно положение, курс, религия, трудова заетост, вид на жилището, брой хора, с който живеят респондентите. Този модел позволява да се изследва влиянието на социално-демографските характеристики за прогнозиране на нивото на ефекта от употребата на алкохол на други хора върху живота на участниците в проучването.

Резултатът от анализи генерира предупредително съобщение, показващо значителен процент клетки с нулеви честоти в ординарния логистичен регресионен анализ, вследствие на което е извършен внимателен преглед на факторите в модела. В резултат на прегледа, факторите – курс, трудова заетост, вид на жилището, брой на хора, с които съжителстват респондентите, са премахнати от първоначалния анализ поради високата поява на нулеви честоти, което представлява риск за

стабилността и надеждността при оценката. Въпреки че премахването на тези фактори може да ограничи анализа, е сметено за необходимо да се гарантира устойчивост на модела.

Факторите, които са включени в анализа, са – *пол, религия, семейно положение*. Поради ниския брой на клетки в някой от комбинациите в моделите, от променливата „религия“ са премахнати категориите „протестантска“, „юдейска“, „друго“, а от семейния статус – „разделен/а или разведе/а“ и „вдoveц/вдовица“.

Резултатите от *емпиричната стойност на теста на коефициента на правдоподобността – Model Fitting Information* (Таб. 2, Таб. 3, Таб. 4), съдържат съотношението за вероятността на хи-квардат теста, сравняващо модела с всеки предиктор с модела без предиктор. Резултатите от трите анализа демонстрират статистическа значимост при $p < 0.004$ за пола, $p < 0.004$ за семейния статус и $p < 0.003$ за религиозната принадлежност. Значимите стойности показват, че тези модели допринасят за значително статистическо подобрене спрямо нулевия модел без съответния предиктор.

Таблица 2. *Емпирична стойност на теста на коефициента на правдоподобността – пол*

Пригодност на модела				
Модел	-2 логаритъм на правдоподобие	Хи-квadrat	Степен на свобода	Ниво на значимост
Само коефициент	50,229			
Финален	41,998	8,231	1	,004

Таблица 3. *Емпирична стойност на теста на коефициента на правдоподобността – семейно положение*

Пригодност на модела				
Модел	-2 логаритъм на правдоподобие	Хи-квadrat	Степен на свобода	Ниво на значимост
Само коефициент	45,260			
Финален	36,968	8,292	1	,004

Таблица 4. *Емпирична стойност на теста на коефициента на правдоподобността – религиозна принадлежност*

Пригодност на модела				
Модел	-2 логаритъм на правдоподобие	Хи-квadrat	Степен на свобода	Ниво на значимост
Само коефициент	77,726			
Финален	63,733	13,994	3	,003

Допълнителна оценка за надеждността на моделите е извършен чрез хи-квардат тестове за съгласуваност (Goodness-of-Fit), които посочват добре конструирани логистични модели, тъй като хи-квардат стойностите не са статистически значими (в контекста на теста, по-висока p -стойност е желателна, тъй като предполага по-добро съответствие между прогнозите на модела и наблюдаваните данни).

Таблица 5. Тест за съгласуваност – пол

Тест за съгласуваност			
	Хи-квардат	Степен на свобода	Ниво на значимост
Пирсън	6,242	3	,100
Стойности на отклонението	5,916	3	,116

Таблица 6. Тест за съгласуваност – семейно положение

Тест за съгласуваност			
	Хи-квардат	Степен на свобода	Ниво на значимост
Пирсън	,844	3	,839
Стойности на отклонението	,851	3	,837

Таблица 7. Тест за съгласуваност – религиозна принадлежност

Тест за съгласуваност			
	Хи-квардат	Степен на свобода	Ниво на значимост
Пирсън	13,602	9	,137
Стойности на отклонението	11,501	9	,243

Pseudo R-Square стойностите за R-квардат в модела (за определяне на приблизителна вариация) използва теста на МакФадън (McFadden), като резултатите за променливите за пол, семейно положение и религиозна принадлежност се изчисляват съответно на 0.009, 0.009 и 0.015. Резултатите показват, че моделите обясняват много малка част вариативността в променливата на резултата по отношение на прогнозирането на цялостния ефект от употребата на алкохол на други лица.

Оценката на параметрите по-долу предоставя информация за коефициентите, свързани с всяка от трите предикторни променливи (Таблица 8). Анализът по пол показва, че мъжкият пол е значителна предикторна променлива в изследвания модел. Наблюдава се статистически значима връзка с различните категории на ефект на вредата в сравнение с групата на жените ($p = 0.004$). По отношение на статистиката на Валд (Wald = 8.477), колкото по-висока е стойността му, толкова по-вероятно е предикторът да има значителен ефект върху резултата (като в случая се наблюдава висока стойност).

Параметричната оценка от -0.693 показва, че това да си мъж е свързано с намаляване на логаритмичните шансове за преживяване на по-отрицателен ефект от алкохола в сравнение с референтната категория „жена“. С други думи, тълкувайки резултата, според модела, това да си мъж значително намалява шансовете да се отчетат повече отрицателни ефекти от алкохола в сравнение с групата на жените.

Таблица 8. Параметрични оценки за цялостния ефект спрямо пола

Параметрични оценки								
		Оценка	Стандартна грешка	Статистика на Валд	Степен на свобода	Ниво на значимост	95% доверителен интервал	
							Долна граница	Горна граница
Праг	[Общ ефект = 1]	-3,056	,238	164,572	1	,000	-3,522	-2,589
	[Общ ефект = 2]	-2,114	,171	153,434	1	,000	-2,448	-1,779
	[Общ ефект = 3]	,659	,120	30,096	1	,000	,424	,895
	[Общ ефект = 4]	1,582	,148	113,727	1	,000	1,291	1,873
Локали-зация	[Мъж]	-,693	,238	8,477	1	,004	-1,159	-,226
	[Жена]	0 ^a	.	.	0	.	.	.
Link function: Logit.								
a. This parameter is set to zero because it is redundant.								

Анализирайки резултатите с променливата „семеен статус“ в ординалния регресионен модел, се наблюдава статистически значима връзка при студентите, които са „неженен/неомъжени“ с различните категории на ефекта на вредата в сравнение с тези, които са „женени/омъжени или в съжителство“ ($p = 0.004$). Статистиката на Валд от 8.230 демонстрира значително въздействие на променливата върху модела. А параметричната оценка от -0.622 показва, че при нежените/неомъжени лица логаритмичните шансове регистриране на повече отрицателни ефекти от консумацията на алкохол на други лица намаляват в сравнение с групата, които са женени/омъжени или живеят в съжителство.

Таблица 9. Параметрични оценки за цялостния ефект спрямо семейния статус

Параметрични оценки								
		Оценка	Стандартна грешка	Статистика на Валд	Степен на свобода	Ниво на значимост	95% доверителен интервал	
							Долна грани ца	Горна грани ца
Праг	[Общ ефект = 1]	-3,267	,278	137,969	1	,000	-3,812	-2,722
	[Общ ефект = 2]	-2,315	,225	105,566	1	,000	-2,756	-1,873
	[Общ ефект = 3]	,373	,184	4,124	1	,042	,013	,734
	[Общ ефект = 4]	1,324	,201	43,490	1	,000	,931	1,718
Локализация	[Неженен / неомъжена=1]	-,622	,217	8,230	1	,004	-1,047	-,197
	[Женен / омъжена=2]	0 ^a	.	.	0	.	.	.
Link function: Logit.								
a. This parameter is set to zero because it is redundant.								

Изследването анализира влиянието на религията върху ефекта от употребата на алкохола на други лица (Таблица 10). Резултатите от теста показват значимост при източноправославната ($p = 0.020$), мюсюлманската ($p = 0.0001$) и католическата ($p = 0.019$) принадлежност в сравнение с тези студенти, които не се самоопределят (които са значителна част от настоящата извадка – почти 17% от анкетираните). Параметричните оценки и за трите религии (съответно 0.628, 1.347, 1.739) демонстрират, че всяка от тези категории е свързана с увеличаване на логаритмичните шансове за преживяване на по-отрицателно въздействие от цялостния ефект на алкохола. Оценките от Wald (съответно 5.401, 12.032, 5.540) посочват силно въздействие на всяка една от променливите в модела (което е силно приложимо при мюсюлманската принадлежност).

Интерпретирайки тези резултати, може да се заключи, че при студентите, отбелязали се като източноправославни, мюсюлмани и католици, се наблюдава значително по-висока вероятност да преживеят по-отрицателно въздействие от алкохола в сравнение с лица, които не се самоопределят.

Тези резултати подчертават влиянието на пола, семейния статус и религията в модела. Резултатите установяват, че мъжете спрямо жените и неженените/неомъжените спрямо женените/омъжени са по-склонни да определят не толкова отрицателен, колкото положителен ефект от употребата на алкохол на други лица; а студентите с източноправославна, мюсюлманска и католическа вяра са по-склонни да преживяват отрицателен ефект спрямо анкетираните, които не се самоопределят.

Таблица 10. Параметрични оценки за цялостния ефект спрямо религиозна принадлежност

Параметрични оценки								
		Оценка	Стандартна грешка	Статистика на Валд	Степен на свобода	Ниво на значимост	95% доверителен интервал	
							Долна граница	Долна граница
Праг	[Общ ефект = 1]	-2,310	,301	58,977	1	,000	-2,899	-1,720
	[Общ ефект = 2]	-1,377	,255	29,268	1	,000	-1,876	-,878
	[Общ ефект = 3]	1,411	,255	30,523	1	,000	,910	1,911
	[Общ ефект = 4]	2,357	,274	73,915	1	,000	1,820	2,894
Локализация	[Източнопр=1]	,628	,270	5,401	1	,020	,098	1,157
	[Мюсюлманска=2]	1,347	,388	12,032	1	,001	,586	2,107
	[Католиюеска=3]	1,739	,739	5,540	1	,019	,291	3,187
	[Не се самоопределям=7]	0 ^a	.	.	0	.	.	.
Link function: Logit.								
a. This parameter is set to zero because it is redundant.								

3. Преживяване на вреда от употребата на алкохол на друго лице

Вредите от употребата на алкохол на други хора могат да приемат различни форми и тежест – могат да бъдат конкретизирани и осезаеми, както е при наранявания и имуществени щети, но могат и да бъдат експлицитно неосезаеми, провокирани от психологически тригери, което ги прави по-субективни за оценка. Освен дългия списък с вреди, честотата на преживяване може да варира, и е обратно пропорционална на тежестта на вредата, като по-сериозните вреди отчитат по-малка вероятност да бъдат преживени.

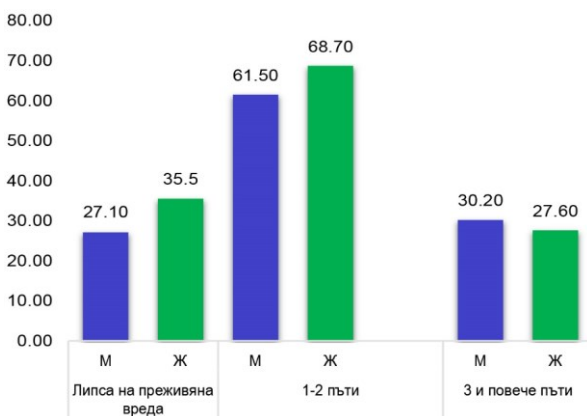
Вредата е вид взаимодействие, в контекста на изследването, между анкетираните лица и човек/хора, които са употребили алкохол. Техните взаимоотношения се определят от гледната точка на респондента, като за целите на проучването, се дефинират две основни групи „извършители“ на вредите – познати (приятел, добър познат, член на семейството, партньор) и непознати (включително далечен познат).

Настоящото изследване включва 22 вреди, разпределени в три раздела с въпроси, структурирани по модела на въпросника на СЗО. Първият раздел обединява 6 вреди под обща тема за агресия, насилие и неправомерно поведение, причинени от познат или непознат човек, като изследва честотата на разпространение и „извършителя“ на вредата. Вторият раздел

обхваща шест вреди от близки хора в обкръжението на анкетирания, представлящи възможни последици в сферата на социалните взаимоотношения (напр. семейни проблеми поради пиенето на дадено лице). Всеки въпрос включва и честотата на разпространение на конкретната вреда през последните 12 месеца. Третата категория въпроси се състои от 10 вреди, причинени от близък човек, които допълват влиянието на социалните взаимоотношения и имат директен ефект върху психологическото състояние на интервюирания, като например емоционално нараняване, натиск за действия със сексуален характер и други.

Извършен е анализ, обхващащ всички 22 вреди в проучването, който показва дела на лицата, регистрирали поне една от тях. Общо 66.5% от студентите са били пряко засегнати от употребата на алкохол на познат или непознат за тях човек през последните 12 месеца. 33.5% посочват, че не са преживявали вреда. За 28.2% от анкетираните, поне един път е била регистрирана вреда от употребата на алкохол на друго лице с тежест от три и повече пъти през последната година; поне един път е съобщено за вреда с тежест един-два пъти от 63.2% от анкетираните.

Установяват се различия в процентно отношение между мъжете и жените (Фигура 10). Наблюдава се, че жените, отчели липса на преживяване на вреда, са със 8.5% повече от мъжете. Мъжете, докладвали поне една вреда с честотата от три или повече пъти, са с почти три процента повече от жените. 61.5% от жените и 68.7% от мъжете са отбелязали поне една вреда с честота от 1-2 пъти през последната година.



Фигура 10. Разпространение на честотата на вредите по пол (%)

Резултатите от анализа на данните за двете извадки чрез Т-тест за две независими извадки показва статистически значима разлика само при регистрирани вреди с честота от 1-2 пъти през последната година между мъжете ($M = 2.6875$, $SD = 3.19971$) и жените ($M = 1.9867$, $SD = 2.35934$), $t(395) = 2.312$, $p \leq 0.009$.

В следващите три раздела от настоящото изследване са разгледани обстойно отделните вреди, адресирани във въпросника.

4. Вреди, свързани с агресивно, насилствено и неправомерно поведение, причинени от познат или непознат човек, употребил алкохол

Въпросите в първия раздел са формулирани по отношение на последните 12 месеца, което отговаря на традиционната методология в литературата за измерване на времевия период на „настоящите“ проблеми. Зададените въпроси разглеждат броя на претърпените вреди, като този подход позволява да се определи тежестта на вредата чрез високочестотни случаи (три и повече пъти) и по този начин да се идентифицират хората, които често преживяват конкретна вреда.

Въпросникът изследва шест вида вреди, които се отнасят за ефекта от консумация на алкохол на други хора (познати и непознати) върху живота на респондентите. Участниците регистрират вреди по отношение на това дали са били обиждани, бутани/блъскани, наранявани физически, дали дрехите или личните им вещи са били повредени, дали са участвали в пътен инцидент или къщата, колата или друго тяхно имущество е било повредено от човек, употребил алкохол. Отговорите изискват отбелязването на честотата на съответната вреда („да, три или повече пъти“, „да, веднъж или два пъти“, „не“), както и посочването на човека/хората, причинили вредата („Някой, който не познавате и/или далечен познат“, „Приятел и/или близък познат“, „Член на семейството и/или партньор“, „Не се е случвало“).

Една четвърт от студентите са отбелязали, че са били **обиждани** от някой, който е консумирал алкохол (25.5%). Всеки пети е изпадал в подобна ситуация веднъж или два пъти през последната година, а 5.5% са били обиждани три или повече пъти. 74.6% не са регистрирали обиди. (Таблица 11)

Ефект от употребата на алкохол, описан като **бутане или блъскане**, от консумирало алкохол лице, е обозначен от 13.5% от участниците. Студентите, които са преживявали един или два пъти тази вреда, са 11%, а тези, които имат три или повече подобни преживявания – 2.5%.

На въпроса за **физически наранявания**, 2.5% от респондентите са казали, че са преживели 1-2 пъти ситуации на нараняване, вследствие употребата на алкохол на друго лице, а 1% - три или повече пъти. Останалите 96.5% посочват, че нямат опит с тази вреда през последните 12 месеца.

Всеки осми е отбелязал, че някой, който е употребил алкохол, е **повредил дрехите или личните им вещи** един или два пъти през последната година; а 1.5% са отбелязали честота от три или повече пъти.

През последните 12 месеца, 3% от студентите са казали, че веднъж или два пъти са били участници в **пътен инцидент**, в който човек, консумирал алкохол, е бил отговорното лице. Останалите 97% не са преживели тази вреда.

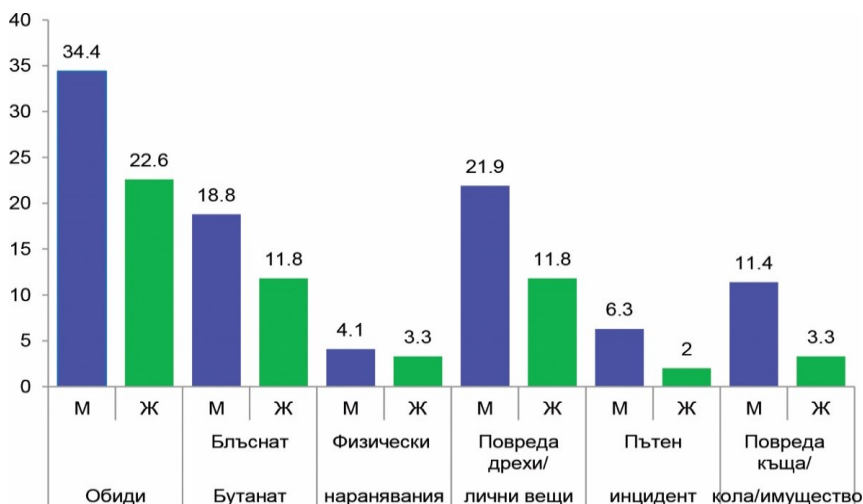
На 4.2% се е случвало лице, което е консумирало алкохол, да е повредило тяхната **къща, кола или имущество** веднъж или два пъти. Подобни ситуации с по-голяма честота от три или повече пъти са отбелязани от 1% от студентите.

Таблица 11. Честота на вреди от познати и непознати хора (%)

	Обиди	Бутнат/ блъснат	Физическо нараняване	Повреда на лични вещи	Участие в пътен инцидент	Повреда на къща, кола, имущество
≥ 3 пъти	5.5	2.5	1.0	1.5	0	1.0
1 - 2 пъти	20.0	11.0	2.5	12.7	3.0	4.2
Не	74.6	86.5	96.5	85.8	97.0	94.8

При изследване на конкретните шест вреди по пол, представени във Фигура 11, се установява, че най-честата регистрирана вреда от мъжете, са случаите, в които са били обиждани от човек, употребил алкохол (всеки трети мъж, 34.4%), а от жените, това са повредени дрехи или лични вещи (всяка пета жена, 21.9%). Най-ниската честота при мъжете са физическите наранявания (4.1%), а при жените - пътните инциденти (2.0%).

Данните от проучването демонстрират, че мъжете са по-склонни от жените да съобщават за вреда от агресивно, насилствено и неправомерно поведение, причинени от познат или непознат човек, употребил алкохол, отколкото жените.



Фигура 11. Честота на вреди от агресивно, насилствено и неправомерно поведение, причинени от познат или непознат човек, по пол (%)

С цел да се анализират **различията по пол** за тези шестте вреди, са приложени хи-квадрат тестове за независимост; при установяване на статистически значима връзка, се определя големината на ефекта чрез коефициента V на Крамер (*Cramer's V*); с помощта на кръстосани таблици се разглежда връзката на броя на всяка регистрирана вреда по пол. В допълнение, проучването изследва човекът/хората, причинили съответната вреда, като за тази цел е предоставена възможност на респондентите да избират повече от един отговор за всяка вреда.

Резултатът от хи-квадрат теста за независимост между пола и честотата на регистрираните **обиди** демонстрира статистическо значимо различие – $\chi^2(2) = 10.713, p < 0.005$, което показва че има разлика между мъжете и жените в извадката и регистрираните обиди в изследването. С помощта на коефициента V на Крамер се оценява големината на ефекта на статистически значимата връзка – *Cramer's V* = 0.163 при $p < 0.005$, който генерира ниски стойности.

За да се определи къде е различието в значимия резултат, е проведен постхок тест (post hoc). Статистическият анализ е приложен, за да се идентифицира категорията честота, която допринася значително за връзката между вредата и пола. Използвана е статистика за остатъчни членове (Standardized Residuals), чиято стойност надвишава 2. Стойност над 2 в клетката на честота от веднъж или два пъти при мъжете предполага значително отклонение между наблюдаваните и очакваните честоти в категорията, което показва силна връзка между мъжете и конкретната честота при обидите.

Таблица 12. Разпределение на честотата на обидите по пол

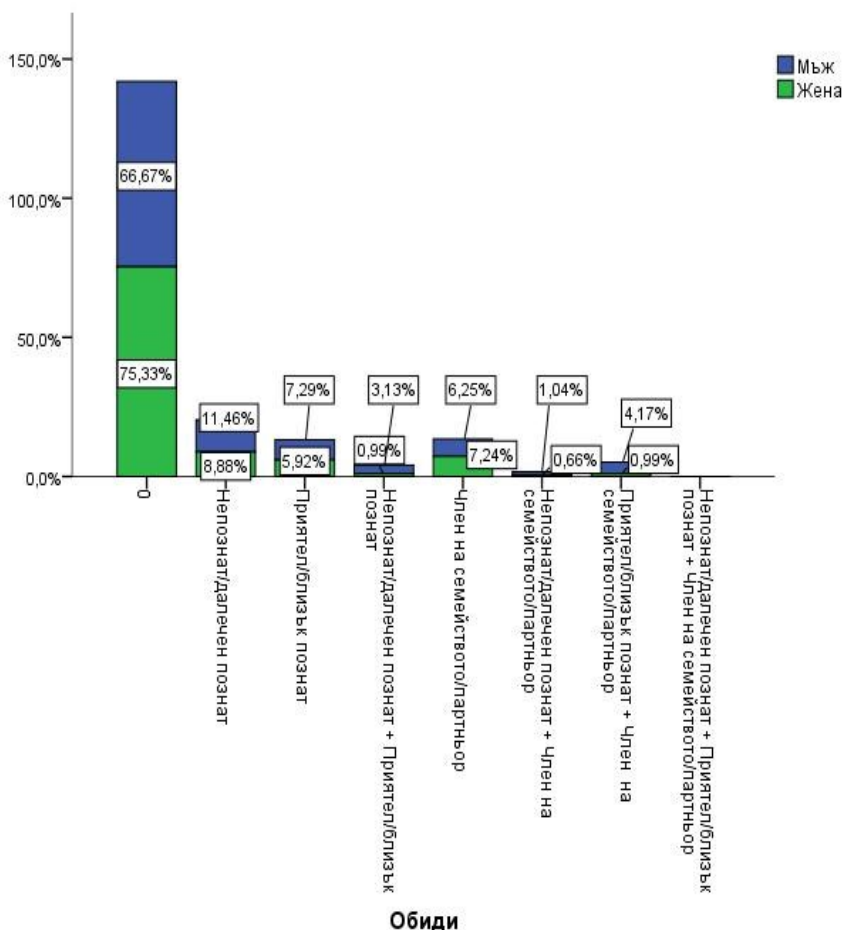
			Пол		Общо
			Мъж	Жена	
Обиди	три или повече пъти	Брой	3	19	22
		Очакван брой	5.3	16.7	22.0
		% Обиди	13.6%	86.4%	100.0%
		% Пол	3.1%	6.2%	5.5%
		Остатъчни членове	-1.0	.6	
	веднъж или два пъти	Брой	30	50	80
		Очакван брой	19.2	60.8	80.0
		% Обиди	37.5%	62.5%	100.0%
		% Пол	31.3%	16.4%	20.0%
		Остатъчни членове	2.5	-1.4	

	не	Брой	63	236	299
		Очакван брой	71.6	227.4	299.0
		% Обиди	21.1%	78.9%	100.0%
		% Пол	65.6%	77.4%	74.6%
		Остатъчни членове	-1.0	.6	
Общо		Брой	96	305	401
		Очакван брой	96.0	305.0	401.0
		% Обиди	23.9%	76.1%	100.0%
		% Пол	100.0%	100.0%	100.0%

В допълнителен въпрос, анкетираните лица отбелязват лицето/хората, които са ги обидили, вследствие употребата на алкохол. Както е описано по-горе, студентите имаха възможност да маркират повече от един отговор. Почти половината от засегнатите (43.5%) са казали, че извършителят на вредата е бил „непознат и/или далечен познат“; почти еднакъв е процентът на отговори „приятел и/или близък познат“ и „член на семейството и/или партньор“ (31.5% и 30.6%). За да се открият различия между мъжете и жените и маркираните отговори за „обиждащото“ лице, е приложен хи-квадрат тест, който не генерира статистически значими разлики между двата пола, $\chi^2(6) = 8.161, p = 0.227$.

С цел да се идентифицират най-често регистрираните лица, които причиняват подобна вреда, е направен допълнителен анализ, който посочва най-разпространените *комбинации*. Резултатът показва, че това са – „Непознат и/или далечен познат“ (9.5%), „Член на семейството/партньор“ (7%), „Приятел и/или близък познат“ (6.2%), Приятел и/или близък познат“ заедно с „Член на семейството/партньор“ (1.7%) и „Непознат и/или далечен познат“ заедно с „Приятел и/или близък познат“ (1.5%).

Анализирайки различията по пол за тези комбинации, се установява, че на първа позиция (и за двата пола) е отговорът „Непознат и/или далечен познат“ (мъже – 11.46%, жени – 75.33%), следван от „Приятел/близък познат“ при мъжете (7.29%) и „Член на семейството/партньор“ при жените (7.24%) (Фиг. 12). Хи-квадрат тест за връзката между пола и наблюдаваните комбинации от отговори е извършен, който генерира липса на статистическа значимост, $\chi^2(6) = 8.161, p = 0.227$.



Фигура 12. Комбинации от извършители на вредата от обиди по пол (%)

При разглеждане на връзката между пола и честотата на регистрираните случаи на **бутане или блъскане** от човек, употребил алкохол, резултатът от хи-квадрат теста за независимост не показва статистически значима стойност – не се наблюдават различия между двата пола по този показател.

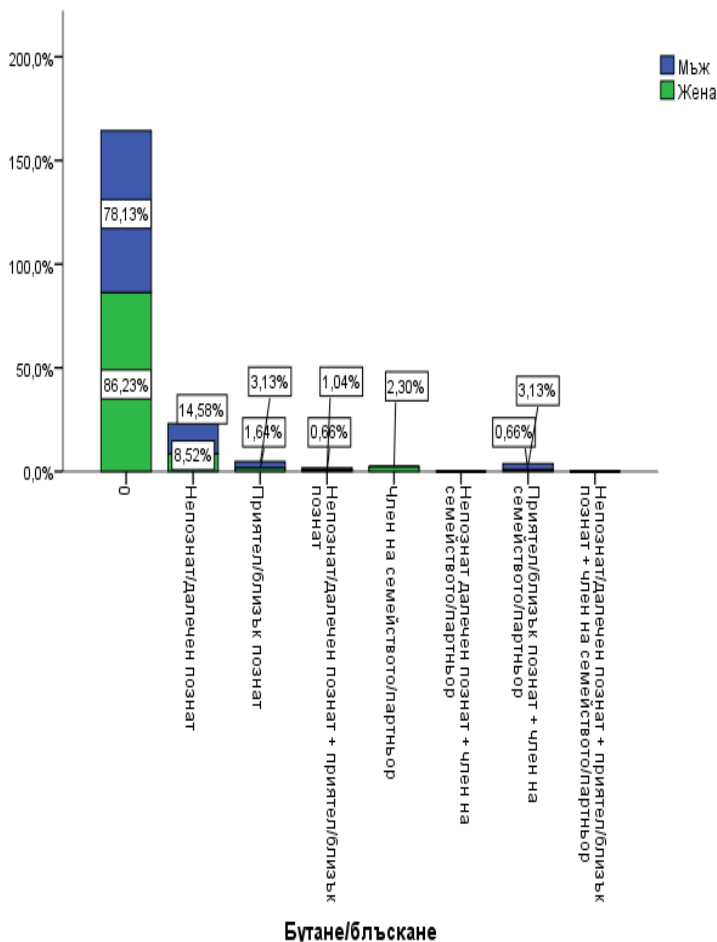
Разпределението по пол (Таблица 13) демонстрира, че в процентно отношение, мъжете са по-склонни от жените да съобщават за случаи на бутане и/или блъскане с честота от един или два пъти от човек, консумирал алкохол (16.7% срещу 9.2%).

Таблица 13. Разпределение на честота на случаи на бутане/блъскане по пол

			Пол		Общо
			Мъж	Жена	
Бутал/блъскал	три или повече пъти	Брой	2	8	10
		Очакван брой	2.4	7.6	10.0
		% Пол	2.1%	2.6%	2.5%
	веднъж или два пъти	Брой	16	28	44
		Очакван брой	10.5	33.5	44.0
		% Пол	16.7%	9.2%	11.0%
	не	Брой	78	269	347
		Очакван брой	83.1	263.9	347.0
		% Пол	81.3%	88.2%	86.5%
Общо		Брой	96	305	401
		Очакван брой	96.0	305.0	401.0
		% Пол	100.0%	100.0%	100.0%

Изследвайки „извършителя“ в случаите на бутане/блъскане, най-често е отбелязан „Непознат и/или далечен познат“ (60.6%), следван от „Приятел и/или близък познат“ (22.5%) и „Член на семейството и/или партньор“ (16.9%). Приложеният хи-квардат тест за различия по пол, не показва статистически значими разлики.

Резултатът от анализа за най-разпространени комбинации, поставят на първо място „Непознат и/или далечен познат“, следван от „Приятел и/или близък познат“ и „Приятел и/или близък познат“ заедно с „Член на семейството/партньор“. Различията по пол по отношение на тези комбинации посочват, че мъжете са по-склонни от жените да изпитват подобна вреда, причинена от всички комбинации от извършители освен от „Член на семейството/партньор“. (Фигура 13) Хи-квadrat тест за статистически значима връзка не показва такава между пола и наблюдаваните комбинации.



Фигура 13. Комбинации от извършители на вредата от бутане/блъскане по пол (%)

Изследвайки резултатите от хи-квадрат теста за независимост при вредата „**физически наранявания**“ се установява, че няма статистически значимо различие между двете групи. Данните от таблицата по-долу посочват, че жените са съобщили за повече случаи на физическо нараняване от мъжете сред всички съобщени случаи за физически наранявания за последната година.

Таблица 14. Разпределение на честота на физически наранявания по пол

			Пол		Total
			Мъж	Жена	
Физически наранявания	три или повече пъти	Брой	1	3	4
		Очакван брой	1.0	3.0	4.0
		% Физически наранявания	25.0%	75.0%	100.0%
		% Пол	1.0%	1.0%	1.0%
		Остатъчни членове	.0	.0	
	веднъж или два пъти	Брой	3	7	10
		Очакван брой	2.4	7.6	10.0
		% Физически наранявания	30.0%	70.0%	100.0%
		% Пол	3.1%	2.3%	2.5%
		Остатъчни членове	.4	-.2	
	не	Брой	92	295	387
		Очакван брой	92.6	294.4	387.0
		% Физически наранявания	23.8%	76.2%	100.0%
		% Пол	95.8%	96.7%	96.5%
		Остатъчни членове	-.1	.0	
Общо	Брой	96	305	401	
	Очакван брой	96.0	305.0	401.0	
	% Физически наранявания	23.9%	76.1%	100.0%	
	% Пол	100.0%	100.0%	100.0%	

Общо 19 са отбелязаните отговори на извършителите на тази вреда, като почти половината от тях (N=10) са маркирани като „Член на семейството и/или партньор“ (41.7%), следвани от отговора „Непознат и/или далечен познат“ (33.3%) и „Приятел и/или близък познат“ (25.0%). Хи-тестът за независимост не генерира значима връзка.

При изследване на комбинациите, след „Член на семейството и/или партньор“ (1.7%) и „Непознат и/или далечен познат“ (1.2%), са поставени „Приятел и/или близък познат“ (0.5%), „Непознат/далечен познат“ заедно с „Приятел/близък познат“ (0.5%) и „Приятел/близък познат“ с „Член на семейството/партньор“ (0.5%). Важно е да се отбележи, че всички седми случаи на физическо нараняване от член на семейството или партньор е отбелязан от жена (Таблица 15). Въпреки това, липсва статистически значима връзка между пола и комбинациите от вреди.

Таблица 15. Разпределение на комбинации от извършители на физическо нараняване по пол

			Пол		Total
			Мъж	Жена	
Физически наранявания	Нерегистриран	Брой	90	292	382
		Очакван брой	91,5	290,5	382,0
	Непознат/далечен познат	Брой	2	3	5
		Очакван брой	1,2	3,8	5,0
	Приятел/близък познат	Брой	1	1	2
		Очакван брой	,5	1,5	2,0
	Непознат/далечен познат + Приятел/близък познат	Брой	1	1	2
		Очакван брой	,5	1,5	2,0
	Член на семейството/партньор	Брой	0	7	7
		Очакван брой	1,7	5,3	7,0
	Непознат/далечен познат + член на семейството	Брой	1	0	1
		Очакван брой	,2	,8	1,0
	Приятел/близък познат + член на семейството	Брой	1	1	2
		Очакван брой	,5	1,5	2,0
	Общо	Брой	96	305	401
		Очакван брой	96,0	305,0	401,0

Разглеждайки случаите на **повреда на дрехи или/и лични вещи**, анализът показва, че между мъжете и жените и честотата на съответните регистрирани вреди има статистически значимо различие - $\chi^2(2) = 10.713$, $p < 0.005$; големината на ефекта на *Cramer's V* е 0.166, което демонстрира ниска стойност на ефекта.

Таблицата по-долу илюстрира, че подобна вреда е преживяна един или два пъти от 10% от жените и почти всеки пети мъж; по-висока честота от три и повече пъти е отбелязана от 6 жени и нито един мъж.

Таблица 16. Разпределение на повредени дрехи и лични вещи по пол

			Пол		Total
			Мъж	Жена	
Повреда дрехи/лични вещи	три или повече пъти	Брой	0	6	6
		Очакван брой	1.4	4.6	6.0
		% Повреда дрехи/лични вещи	0.0%	100.0%	100.0%
		% Пол	0.0%	2.0%	1.5%
		Остатъчни членове	-1.2	.7	
	веднъж или два пъти	Брой	21	30	51
		Очакван брой	12.2	38.8	51.0
		% Повреда дрехи/лични вещи	41.2%	58.8%	100.0%
		% Пол	21.9%	9.8%	12.7%
		Остатъчни членове	2.5	-1.4	
	не	Брой	75	269	344
		Очакван брой	82.4	261.6	344.0
		% Повреда дрехи/лични вещи	21.8%	78.2%	100.0%
		% Пол	78.1%	88.2%	85.8%
		Остатъчни членове	-.8	.5	
Общо	Брой	96	305	401	
	Очакван брой	96.0	305.0	401.0	
	% Повреда дрехи/лични вещи	23.9%	76.1%	100.0%	
	% Пол	100.0%	100.0%	100.0%	

Най-често „повреда“ от анкетираните лица е била извършена от „Приятел и/или близък познат“ (44.8%) и „Непознат и/или далечен познат“ (43.1%) и на последно място – „Член на семейството и/или партньор“ (20.3%).

Комбинацията от извършители поставя „Приятел и/или близък познат“ (5.2%), „Непознат и/или далечен познат“ (5.0%) и „Член на семейството и/или партньор“ (2.7%) на първите три позиции, следвани от „Непознат/далечен познат“ заедно с „Приятел/близък познат“ (1.0%).

Въпреки че резултатът от теста между пола и конкретната вреда показва липса на значима връзка, от кръстосаната таблица по-долу се установява, че вредата е отбелязана от почти два пъти по-малко жени, когато извършителят е непознат/далечен познат, и от два пъти и половина повече мъже, когато е бил приятел или близък познат.

Таблица 17. Комбинации от случаи на повреда на лични вещи и/или дрехи по извършител на вредата и пол

			Пол		Total
			Мъж	Жена	
Повреда дрехи/лични вещи	Нерегистриран	Брой	76	267	343
		Очакван брой	82.1	260.9	343.0
		% Пол	79.2%	87.5%	85.5%
	Непознат/далечен познат	Брой	7	13	20
		Очакван брой	4.8	15.2	20.0
		% Пол	7.3%	4.3%	5.0%
	Приятел/близък познат	Брой	9	12	21
		Очакван брой	5.0	16.0	21.0
		% Пол	9.4%	3.9%	5.2%
	Непознат/далечен познат + Приятел/близък познат	Брой	1	3	4
		Очакван брой	1.0	3.0	4.0
		% Пол	1.0%	1.0%	1.0%
	Член на семейството/партньор	Брой	2	9	11
		Очакван брой	2.6	8.4	11.0
		% Пол	2.1%	3.0%	2.7%
	Непознат/далечен познат + член на семейството	Брой	1	0	1
		Очакван брой	.2	.8	1.0
		% Пол	1.0%	0.0%	0.2%
	Приятел/близък познат + член на семейството	Брой	0	1	1
		Очакван брой	.2	.8	1.0
		% Пол	0.0%	0.3%	0.2%
Общо	Брой	96	305	401	
	Очакван брой	96.0	305.0	401.0	
	% Пол	100.0%	100.0%	100.0%	

При хи-квадрат теста за независимост между двата пола в случаи на пътен инцидент, отговорност за който има човек, употребил алкохол, се генерира статистически значима връзка $\chi^2 = 4.614$, $p = 0.032$. Коефициентът

на Крамер V демонстрира сила на ефекта от 0.106, което предполага сравнително слаба връзка между променливата в анализа и пола.

Не се наблюдават големи отклонения между наблюдаваните и очакваните честоти в таблицата по-долу, което може да бъде интерпретирано чрез наблюденията в променливите, които са в рамките на очаквания диапазон на вариацията, предвид размера на извадката. Анализът на малкия брой студенти, отговорили на този въпрос, не идентифицира силни асоциации. В допълнение, въпреки липсата на силна връзка, таблицата показва, че в настоящата извадка, всеки 16-ти мъж е бил участник в пътен инцидент един или два пъти, докато делът на жените е три пъти по-нисък.

Таблица 18. Разпределение на честота от пътен инцидент по пол

			Пол		Общо
			Мъж	Жена	
Пътен инцидент	веднъж или два пъти	Брой	6	6	12
		Очакван брой	2,9	9,1	12,0
		% Пол	6,3%	2,0%	3,0%
		Остатъчни членове	1,8	-1,0	
	не	Брой	90	299	389
		Очакван брой	93,1	295,9	389,0
		% Пол	93,8%	98,0%	97,0%
		Остатъчни членове	-,3	,2	
Общо		Брой	96	305	401
		Очакван брой	96,0	305,0	401,0
		% Пътен инцидент	23,9%	76,1%	100,0%
		% Пол	100,0%	100,0%	100,0%

От отговорилите респонденти, най- често регистрираният „извършител“ е „Непознат и/или далечен познат“ (N=7), следван от другите две категории с по равен брой регистрирани случая (N=3). Не се наблюдават статистически значими различия между двата пола. При отговорите на този въпрос, липсват комбинации между извършителите на вредата. Възможно обяснение е, че честотата на преживяване е обратно пропорционална на тежестта на вредата, като в случая, сериозността на вредата „пътен инцидент“ отчита по-малка вероятност да бъде преживяна.

Резултатът от проведения анализ за повреда на къща, кола или имущество демонстрира статистически значима връзка с пола – $\chi^2 (2) = 11.233$, $p < 0.004$; а големината на ефекта на *Cramer's V* = 0.167, посочва слаб ефект.

При изследване на връзките на променливите се установява стойност над 2 в клетката за честота от три и повече пъти при мъжете, което предполага силна асоциация между мъжете и повреда на къща, кола или имущество; това допринася и за обяснението на силната връзка в конкретния модел. Извършената кростабулация, която анализира връзката на честотата на посочената вреда по пол, посочва, че всеки девети мъж е регистрирал подобна вреда, което е с почти три пъти повече от преживяванията на жените.

Таблица 19. *Разпределение на честота от повреда на къща/ кола/ имущество по пол*

			Пол		Общо
			Мъж	Жена	
Повреда къща/кола/имущество	три или повече пъти	Брой	3	1	4
		Очакван брой	1,0	3,0	4,0
		% Повреда къща/кола/имущество	75,0%	25,0%	100,0%
		% Пол	3,1%	,3%	1,0%
		Остатъчни членове	2,1	-1,2	
	веднъж или два пъти	Брой	8	9	17
		Очакван брой	4,1	12,9	17,0
		% Повреда къща/кола/имущество	47,1%	52,9%	100,0%
		% Пол	8,3%	3,0%	4,2%
		Остатъчни членове	1,9	-1,1	
	не	Брой	85	295	380
		Очакван брой	91,0	289,0	380,0
		% Повреда къща/кола/имущество	22,4%	77,6%	100,0%
		% Пол	88,5%	96,7%	94,8%
		Остатъчни членове	-,6	,4	
Общо	Брой	96	96	305	
	Очакван брой	96,0	96,0	305,0	
	% Повреда къща/кола/имущество	23,9%	23,9%	76,1%	
	% Пол	100,0%	100,0%	100,0%	

Преобладаващите „извършители“ на тази вреда са „Приятел и/или близък познат“ (40.7%), следвани от отговора „Член на семейството и/или партньор“ (36.4%) и „Непознат и/или далечен познат“ (22.73%). Най-разпространените комбинации генерират статистически значима връзка, в която категорията на мъжете, посочили „Приятел/близък познат“, допринася значително за асоциацията. (Таблица 20).

Таблица 20. *Разпределение на случаи на повреда на къща, кола или имущество по извършител на вредата и пол*

			Пол		Общо
			Мъж	Жена	
Къща/кола/имущество	Нерегистриран	Брой	86	295	381
		% Пол	89.6%	96.7%	95.0%
		Остатъчни членове	-5	.3	
	Непознат/далечен познат	Брой	2	2	4
		% Пол	2.1%	0.7%	1.0%
		Остатъчни членове	1.1	-6	
	Приятел/близък познат	Брой	5	2	7
		% Пол	5.2%	0.7%	1.7%
		Остатъчни членове	2.6	-1.4	
	Непознат/далечен познат + Приятел/близък познат	Брой	1	0	1
		% Пол	1.0%	0.0%	0.2%
		Остатъчни членове	1.6	-9	
	Член на семейството /партньор	Брой	2	5	7
		% Пол	2.1%	1.6%	1.7%
		Остатъчни членове	.3	-.1	
	Приятел/близък познат + член на семейството	Брой	0	1	1
		% Пол	0.0%	0.3%	0.2%
		Остатъчни членове	-5	.3	
Общо		Брой	96	305	401
		% Пол	100.0%	100.0%	100.0%

5. Вреди, свързани със социалните взаимоотношения на респондента, от алкохолната консумация на близки за тях хора (член на семейство, партньор, близък приятел) през последните 12 месеца

Студентите в изследването отбелязват честотата на вреди от употребата на алкохол на **близки** за тях хора в допълнителни шест въпроса – случаи, когато са били пасажер в автомобил, шофиран от някой, който е употребил твърде много алкохол; когато, някой, който е употребил алкохол, ги е тормозил или безпокоил по време на парти или в друга частна обстановка; когато някой, който е употребил алкохол, ги е накарал да се чувстват застрашени или изплашени; семейни проблеми или трудности в партньорските взаимоотношения заради употребата на алкохол на друг човек; проблем(и) с приятел(и) или съсед(и) заради тяхната консумация на алкохол; и финансови проблеми, породени от алкохолната употребата на друг човек.

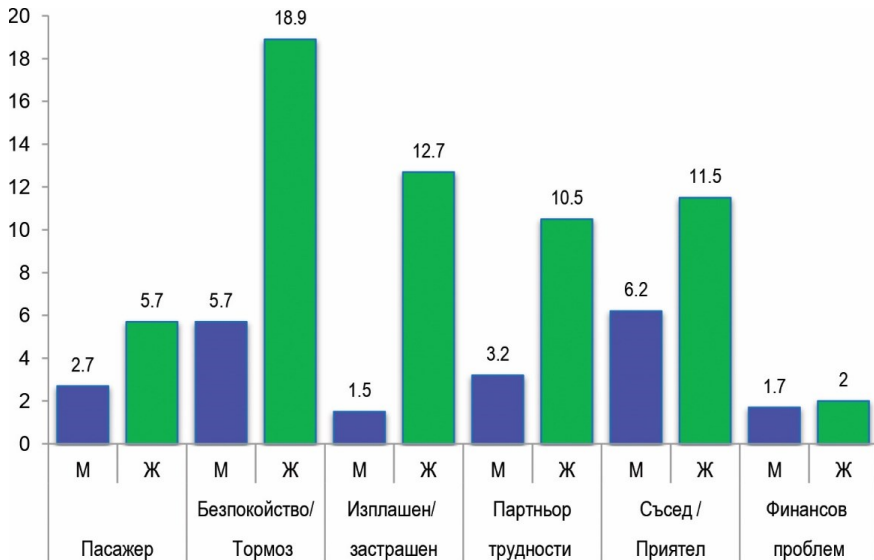
Най-разпространена вреда от близък човек е регистрирана за тормоз или безпокойство в частна обстановка, като всеки четвърти (23.7%) е отбелязал честота от един или два пъти през последната една година (Таблица 21). Посочвайки същата честота, 12.7% от студентите са казали, че някой, който е консумирал алкохол, ги е накарал да се чувстват застрашени или изплашени в частна обстановка, а 12.2% са имали проблем(и) с приятел(и) или съсед(и) заради тяхната употребата на алкохол. Проблеми в партньорските взаимоотношения са съобщени от 9.0% от анкетираните, следвани от 7.5% от респондентите, които са били един или два пъти пасажери в автомобил, шофиран от близък, употребил твърде много алкохол.

Най-разпространените високочестотни вреди (три или повече пъти) са регистрирани за проблем(и) с приятел(и) или съсед(и) (5.5%) и семейни проблеми/трудности в партньорските взаимоотношения (4.7%).

Таблица 21. Честота на вреди, свързани със социалните взаимоотношения на респондента (%)

Честота	Пасажер	Тормоз/ Безпокойство	Изплашен/ Застрашен	Партньор трудности	Приятел/ Съсед	Финансов проблем
≥ 3	1.0	2.7	1.5	4.7	5.5	1.5
1 - 2	7.5	23.7	12.7	9.0	12.2	2.2
0	91.5	73.6	85.8	86.3	82.3	96.3

Изследването на конкретните шест вреди по пол установява, че най-честата съобщена вреда сред мъжете са проблеми с приятел(и) или съсед(и) (6.2%), а най-ниското разпространение е в случаи, в които мъжете са се чувствали изплашени или застрашени (1.5%). При жените, безпокойството и тормозът са вреди, регистрирани от почти всяка пета жена (18.9%), а финансовите проблеми, породени от пиенето на друго лице, са се случвали най-рядко (2%). Като цяло, данните показват, че жените са по-склонни от мъжете да съобщават за вреда от близък човек, свързана със социалните взаимоотношения. (Фигура 14)



Фигура 14. Честота на вреди, свързани със социалните взаимоотношения на респондента по пол (%)

Извършени са хи-квадрат тестове, с цел изследване на връзката между мъжете и жените и шестте вреди от близки за респондента хора, употребили алкохол. Резултатите показват липса на статистически значима връзка между пола и честотата на разпространение на случаите, в които анкетираните лица са: били пасажери в автомобил, шофиран от близък човек, употребил твърде много алкохол. ($p = 0.454$), били тормозени/безпокоени в частна обстановка ($p = 0.738$), имали семейни проблеми или трудности в партньорските взаимоотношения ($p = 0.249$), имали финансови проблеми заради употребата на алкохол на друг човек ($p = 0.067$).

P-стойността при хи-квадрат теста между мъжете и жените и честотата на случаите, в които респондентите са се чувствали застрашени или изплашени, демонстрира статистически значима връзка ($p = 0.014$). Честотата на проблем(и) с приятел(и) или съсед(и) заради тяхната употреба на алкохол също колерира с пола на анкетираните лица ($p = 0.020$).

Постхок тестът за остатъчни членове посочва силна връзка между мъжете и високата честота на регистрирани проблеми с приятел(и) и/или съсед(и), породени от алкохолна консумация.

Таблица 22. *Разпределение на честотата на проблемите с приятели / съседи по пол*

			Пол		Общо
			Мъж	Жена	
Проблеми с приятели/съседи	три или повече пъти	Брой	10	12	22
		Очакван брой	5,3	16,7	22,0
		% Проблеми с приятели/съседи	45,5%	54,5%	100,0%
		% Пол	10,4%	3,9%	5,5%
		Остатъчни членове	2,1	-1,2	
	да, веднъж или два пъти	Брой	15	34	49
		Очакван брой	11,7	37,3	49,0
		% Проблеми с приятели/съседи	30,6%	69,4%	100,0%
		% Пол	15,6%	11,1%	12,2%
		Остатъчни членове	1,0	-,5	
	не	Брой	71	259	330
		Очакван брой	79,0	251,0	330,0
		% Проблеми с приятели/съседи	21,5%	78,5%	100,0%
		% Пол	74,0%	84,9%	82,3%
		Остатъчни членове	-,9	,5	
Общо		Брой	96	305	401
		Очакван брой	96,0	305,0	401,0
		% Проблеми с приятели/съседи	23,9%	76,1%	100,0%
		% Общо	23,9%	76,1%	100,0%

Статистическият анализ за остатъчни членове е извършен и за връзката между пола и честотата на случаите, в които респондентите са се чувствали застрашени или изплашени. Кръстосаната таблица по-долу показва остатъчни членове със стойност над -2 в клетката на честота от един или два пъти при мъжете. Клетката със негативна стойност означава, че наблюдаваната честота при мъжете, е значително по-ниска от очакваната. С други думи, мъжете са значително по-склонни да съобщават за по-ниска честота на вредата, отколкото жените.

Таблица 23. *Разпределение на честотата на случаи, в които са се чувствали застрашени/изплашени по пол*

			Пол		Общо
			Мъж	Жена	
Застрашен / изплашен	да, три или повече пъти	Брой	2	4	6
		Очакван брой	1,4	4,6	6,0
		% Застрашен/изплашен	33,3%	66,7%	100,0%
		% Пол	2,1%	1,3%	1,5%
	да, веднъж или два пъти	Брой	4	47	51
		Очакван брой	12,2	38,8	51,0
		% Застрашен/изплашен	7,8%	92,2%	100,0%
		% Пол	4,2%	15,4%	12,7%
	не	Брой	90	254	344
		Очакван брой	82,4	261,6	344,0
		% Застрашен/изплашен	26,2%	73,8%	100,0%
		% Пол	93,8%	83,3%	85,8%
Общо		Брой	96	305	401
		Очакван брой	96,0	305,0	401,0
		% Застрашен/изплашен	23,9%	76,1%	100,0%
		% Пол	100,0%	100,0%	100,0%
		% Общо	23,9%	76,1%	100,0%

6. Допълнителни вреди от алкохолната консумация на близки хора (член на семейство, партньор, близък приятел), свързани със социалните отношения и психологическото състояние на респондента

Последният раздел се фокусира върху вредите от употребата на алкохол на близки хора (членове на семейство, партньор, близки приятели), свързани със социалните отношения и психологическото състояние на респондента. Обхванати са общо 10 вреди. Въпросите включват случаи, в които интервюираният студент е бил емоционално наранен или пренебрегнат; когато той/тя е отбягвал/а да се вижда с някой заради консумацията му на алкохол; когато е бил/а подложен/а на натиск да прави секс или действия с подобен характер; когато употребата на близък човек е повлияла отрицателно на социално събитие, на което е присъствал/а; в

случаи, когато близкото лице не е успявало да направи нещо, за което се е разчитало на него; когато студентът не се е виждал с приятели/семејство, защото се е срамувал от това, че някой друг, с когото живее, пие; в случаи, в които анкетираният е оставал без храна; когато се е налагало да напусне мястото, където живее, поради алкохолната консумация на друг; когато наличните финансови средства в домакинството са били по-малко заради употребата на алкохол на близък човек; и случаи, в които някой от тези хора е взимал пари или ценности от студента.

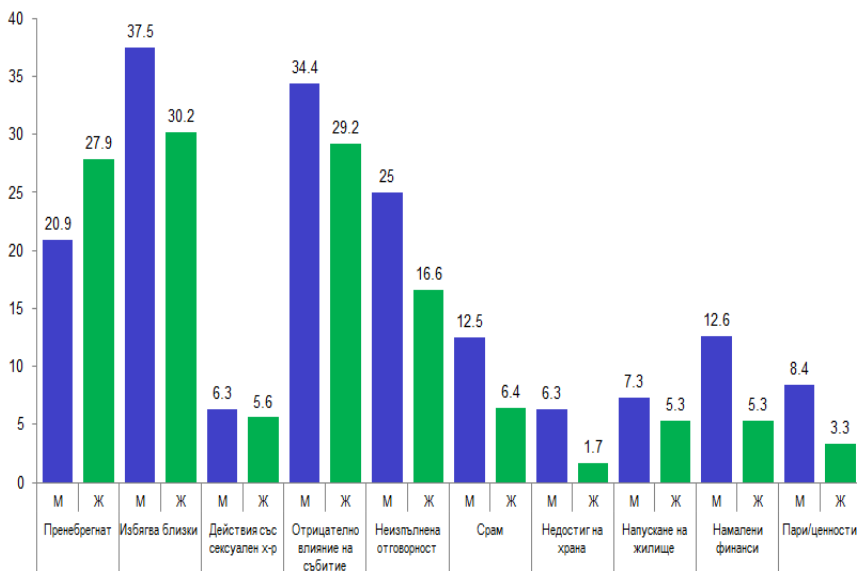
Най-разпространената вреда е регистрирана при случаите, в които лицата са отбягвали да се виждат с близки за тях хора поради консумацията на алкохол на конкретните лица (Таблица 24). Всеки трети студент е попадал в подобна ситуация (32%), като 13.1% са съобщили, че това се е случвало три или повече пъти. Подобна честота на разпространение е отбелязана и когато употребата на близък човек е повлияла отрицателно на социално събитие, на което е присъствал студентът (30.5%). Емоционално наранен или пренебрегнат се е чувствал всеки четвърти (26.2%); а вредата от случаи, когато близкото лице не е успявало да направи нещо, за което се е разчитало на него заради употребата му на алкохол, се нарежда на четвърто място по разпространение (18.6%). Всички останали шест вреди са регистрирани от по-малко от 8% от респондентите.

Таблица 24. Честота на вреди, свързани със социалните отношения и психологическото състояние на респондента (%)

	Емоционално наранен	Избягва близки хора	Действия сексуален х-р	Отрицателно влияние на събитие	Неизпълнена отговорност	Срам	Липса на храна	Напуска жилище	По-малко финанси	Пари/ценности
≥ 3	8.3	13.1	1.5	5.3	5.8	3.3	1.0	2.8	3.0	2.0
1 - 2	17.9	18.9	4.3	25.2	12.8	4.5	1.8	3.0	4.0	2.5
0	73.8	68.0	94.2	69.5	81.4	92.2	97.2	94.2	92.9	95.5

При изследването на конкретните шест вреди по пол, се установява, че най-често регистрираната вреда при мъжете и жените е отбягването да се виждат с някой от близките си хора заради тяхната употреба на алкохол (съответно 37.5% и 30.2%). На второ място по разпространение, отново и при двата пола, е отрицателното влияние на социално събитие, породено от употребата на близък за тях човек (34.4% и 29.2%). Най-ниски стойности на разпространение при мъжете се регистрират при липса на храна (93.8%) и

натиск за действия със сексуален характер заради алкохолната консумация на друг човек (93.8%); докато при жените, това е липса на храна, съобщена от 98.3% от всички жени. Анализът на данните установява, че жените са по-склонни от мъжете да съобщават за вреда от близък човек, свързана със социалните им взаимоотношения. (Фигура 15)



Фигура 15. Честота на вреди, свързани със социалните отношения и психологическото състояние на респондента по пол (%)

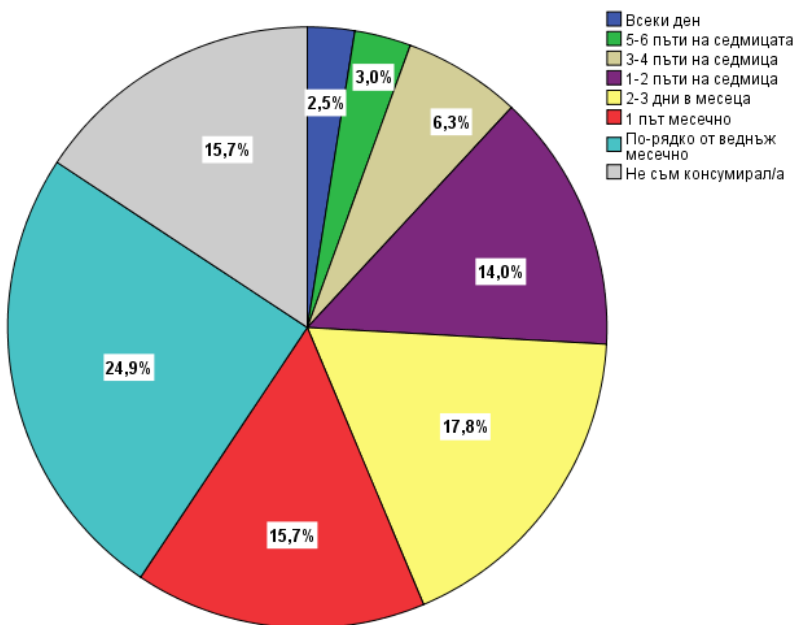
Извършени са хи-квадрат тестове чрез SPSS, с цел изследване на връзката между мъжете и жените и десетте вреди от близки за респондента хора, употребили алкохол. Резултатите демонстрират липса на статистически значима връзка в случаите, в които студентът е бил емоционално наранен/пренебрегнат ($p = 0.200$); когато той/тя е отбягвал/а да се вижда с някой заради консумацията му на алкохол ($p = 0.394$); когато е бил/а подложен/а на натиск да прави секс или действия от подобен характер ($p = 0.869$); когато употребата на близък човек е повлияла отрицателно на социал-но събитие, на което е присъствал/а ($p = 0.398$); в случаи, когато близкото лице не е успявало да направи нещо, за което се е разчитало на него ($p = 0.178$); когато студентът не се е виждал с приятели/семејство, защото се е срамувал от това, че човек, с когото живее, пие ($p = 0.144$); в случаи, в които анкетираните-я е оставал без храна ($p = 0.56$); когато се е налагало да напусне мястото, където живее, поради алкохолната

консумация на друг ($p = 0.325$); и случаи, в които някой от тези хора е взимал пари или ценности от студента ($p = 0.107$).

P -стойността при хи-квадрат теста между мъжете и жените и честотата на случаите, в които наличните финансови средства в домакинството са били по-малко заради употребата на алкохол на близък човек, демонстрира статистически значима връзка ($p = 0.043$). Важно е да се отбележи, че общият брой на хората в проучването, съобщили за конкретната вреда, е нисък ($N = 28$) и не се наблюдава стандартизиран остатък от 2 (показващ силна връзка). Друго възможно обяснение (освен ниския брой отговори), е че значимостта в теста между двете групи, може да е повлияна от други фактори.

7. Честота на алкохолна консумация сред мъжете и жените

Последният раздел се отнася до личната употреба на алкохол на анкетираните лица през последните 12 месеца. Респондентите отбелязаха честотата на консумация на алкохолни напитки, варираща от „Всеки ден“ до „Не съм консумира/а каквито и да било алкохолни напитки през последните 12 месеца“. (Фигура 16)



Фигура 16. Честота на алкохолна консумация

Студентите, които са отбелязали, че пият алкохол, са 84.3%; останалите 15.7% не са употребявали алкохол през последните 12 месеца. Според данните от Националното проучване на факторите на риска на здравето, сред общото възрастно население в България, 35.5% са въздържатели. Данните на СЗО посочват, че при населението на възраст 15+, 34.0% са въздържатели, което резонира с данните на НЦОЗА. Настоящото проучване демонстрира два пъти по-нисък процент на лицата, които не консумират алкохолни напитки.

Сравнявайки настоящите данни по пол, се наблюдава, че най-разпространената честота и при двата пола е „По-рядко от веднъж месечно“ (мъже – 22.8%, жени – 25.5%), заедно с 1-2 пъти на седмица, регистрирана от същия процент само при мъжете (22.8%). На второ място, и при двата пола, е честота от 2-3 дни в месеца (мъже – 15.2%, жени – 18.5%). Седмична употреба е отбелязана от общо 31.5% от мъжете и 20.9% от жените. Ежедневната консумация присъства при 5.4% от мъжете и 1.7% от жените. Отчита се разлика от 2% между двата пола при отбелязан отговор на пълно въздържание през последната година. Статистически значима разлика, прилагайки T-test за независими извадки, се наблюдава между мъжете ($M = 5.35$, $SD = 1.941$) и жените ($M = 5.76$, $SD = 1.733$); $t(392) = -1.964$, $p = 0.050$.

Таблица 25. Честота на обща консумация на алкохол по пол (%)

Честота	Мъже	Жени
<i>Всеки ден</i>	5.4	1.7
<i>5-6 пъти на седмица</i>	2.2	3.3
<i>3-4 пъти на седмица</i>	6.5	6.3
<i>1-2 пъти на седмица</i>	22.8	11.3
<i>2-3 дни в месеца</i>	15.2	18.5
<i>Около веднъж месечно</i>	10.9	17.2
<i>По-рядко веднъж месечно</i>	22.8	25.5
<i>Не съм консумирал</i>	14.1	16.2

7.1. Честотата на алкохолна консумация като предиктор за преживяване на вреда

С цел да се изследва дали честотата на алкохолна консумация може да прогнозира цялостния ефект от употребата на алкохол на други лица върху живота на респондента, е приложена мултиноминална логистична регресия. Извършеният анализ чрез SPSS, генерира предупреждение относно проблеми с конвергенцията, влияещо на надеждността на оценката

на модела и валидността на резултатите. При изследване на възможностите да се преодолее този проблем, е разгледана връзката между променливите чрез кръстосана таблица. Кростабулацията посочва нисък брой на някои от наблюденията и дисбаланс в разпределението на независимата променлива в различните категории при цялостния ефект. Все пак, важно е да се акцентира върху различията между честотата на употреба в отделните категории при цялостния ефект.

Почти половината от тези, които са въздържатели (43.5%) са отбелязали, че общият ефект от употребата на алкохол на други хора върху живота им е много отрицателен. Тези, които пият алкохол веднъж месечно или по-рядко, са по-склонни да отбелязват негативен ефект, отколкото тези, при които консумацията е по-редовна. Половината от посочилите „много и донякъде положителен ефект“ (48.8%) употребяват алкохол 1-2 пъти в седмицата.

За да се изследва дали честотата на алкохолна употреба е предиктор за вредите в проучването, е извършена мултиноминална логистична регресия за всяка от 22-те вреди.

- Обиди – анализът не посочва статистическа значимост при зададения модел, но при изследване на параметричните оценки се наблюдава такава между консумация на алкохолни напитки всеки ден и 5-6 пъти в седмицата и преживяната вреда от един или два пъти през последната година (1.833, $p = 0.022$; 1.633, $p = 0.021$). Тези, които употребяват алкохол всеки ден или 5-6 пъти в седмицата, са по-склонни да регистрират вреди от нанесени обиди спрямо въздържателите.
- Повреда на лични вещи/дрехи – липса на статистическа значимост на модела, но значимост при изследване на параметричните оценки. Консумацията на алкохолни напитки всеки ден, 5-6 пъти седмично и 2-3 пъти месечно предполага отчитане на повреда от един или два пъти през последната година (съответно $p = 0.020$, $p = 0.008$, $p = 0.016$).
- Проблем(и) с приятел/и или съсед/и - анализът не посочва статистическа значимост при зададения модел, но при изследване на параметричните оценки, някои индивидуални коефициенти показват статистическа значимост. Консумацията на алкохолни напитки от 5-6 пъти в седмицата е позитивно асоциирана с преживяната вреда от три и повече пъти през последната година (2.556, $p = 0.045$). Употребата на алкохол веднъж месечно също влияе като предиктор за преживяване на вредата от 1-2 пъти (1.597, $p = 0.018$).
- Емоционално наранен/пренебрегнат – резултатът от анализа не генерира статистическа значимост, но се наблюдават индивидуални коефициенти в модела, които показват такава. Коефициентът за

употреба от 5-6 пъти в седмицата ($1.702, p = 0.030$) е статистически значим, което показва положителна връзка с конкретната вреда, преживяна един или два пъти спрямо тези, при които това не се е случвало. Консумацията с честота от 2-3 дни в месеца и около веднъж месечно също има значение при прогнозирането на вредата с честота от един-два пъти (съответно $1.099, p = 0.048$ и $1.099, p = 0.027$).

При анализът на всички останали изследвани вреди, резултатите показват проблеми с конвергенцията заради ниския брой на някои от наблюденията и дисбаланс в разпределението на независимата променлива.

7. 2. Честотата на алкохолна консумация като предиктор за преживяване на вреда по пол

Представените резултати по-долу повтарят методологията на процедурите на мултиноминална логистичена регресия в раздел 7.1., но с добавена независима променлива „пол“, което би позволило да се идентифицира как конкретни честоти на алкохолна консумация и пол влияят на отделните вреди.

- Обиди – статистически значимият резултат от анализа ($\chi^2(16) = 26.628, p = 0.046$) показва връзка между определени нива на честота от вредата обиди и вероятността мъжете и жените да преживеят вредата при различна алкохолна консумация. (Таблица 26). Зададеният модел обяснява приблизително 8.7% от вариацията в зависимата променлива (R-квадрат на Nagelkerke).

Анализът на параметричните оценки (Таблица 27) генерира четири статистически значими резултата. Честотата на алкохолна консумация от *всеки ден* е свързана с по-голяма вероятност да се преживеят обиди от друго лице, употребило алкохол, *три или повече пъти* ($p = 0.045$) и *един или два пъти* ($p = 0.050$). Резултатите показват, че хората, които консумират алкохол всеки ден, са по-склонни да изпитват три или повече пъти и един или два пъти вредата обиди в сравнение с тези респонденти, които са отбелязали, че не консумират алкохол.

Коефициентът В при ежедневната употреба е 2.070, което означава, че за всяко увеличение с една единица на честотата на пиене от друга категория до категорията за ежедневна консумация, логаритмичните шансове за преживяване на вредата три или повече пъти се увеличават с 2.070. Тоест, хората, които пият всеки ден са около 2.070 пъти по-склонни да изпитват три или повече пъти обиди в сравнение с тези с други честоти на пиене.

Алкохолна консумация с честота от 5-6 пъти на седмица при е значителен предиктор за обиди с честота от един или два пъти. Коефициентът В при прогнозиране на вреда от един или два пъти при тези, които са отчели конкретната алкохолна консумация, е 1.600. Това предполага, че за всяко увеличение с една единица на честотата на пиене 5-6 пъти в седмицата, логаритмичните шансове за преживяване на един или два пъти на обиди, се увеличава с 1.600.

Употребата на алкохол от 3 до 4 пъти в седмицата е значим предиктор за случаи на вреда от един до два пъти ($p = 0.017$). Коефициентът В е 1.721, което означава, че за всяко увеличение с една единица на честотата на пиене до 5-6 пъти в седмицата, логаритмичните шансове за преживяване на вреда на ниво 1-2 пъти се увеличава с 1.721.

Променливата за пол при мъжете приема стойност на значимост 0.007, което допринася значително за обясняване на част от дисперсията в прогнозирането на вредата от обиди от един или два пъти. Мъжете са по-склонни от жените да бъдат обиждани един или два пъти от някой, който е употребил алкохол, в сравнение в жените. Коефициентът В приема стойността 0.775, което потвърждава, че като се има предвид пола като предиктор, може да се наблюдава разлика в логаритмичните шансове за преживяване на вредата на ниво един-два пъти.

Таблица 26. *Значимост на модела за преживяване на вредата обиди с предиктори честота на алкохолна консумация и пол*

Пригодност на модела				
Модел	-2 логаритъм на правдоподобие	Хи-квадрат	Степен на свобода	Ниво на значимост
Само коефициент	109,990			
Финален	83,372	26,618	16	,046

Таблица 27. Параметрични оценки – обиди с предиктори честота на алкохолна консумация и пол

Параметрични оценки									
Обиди	В коефициент	Стандартна грешка	Статистика на Валд	Степен на свобода	Ниво на значимост	Експонента на коеф В	95% Доверителен интервал Exp(B)		
							Долна граница	Горна граница	
Да, три или повече пъти	Секуща	-2,384	,525	20,635	1	,000			
	[Всеки ден]	2,070	1,035	4,002	1	,045	7,926	1,043	60,231
	[5-6 дни/седмица]	,680	1,201	,321	1	,571	1,975	,188	20,793
	[3-4 дни/седмица]	-,407	1,152	,124	1	,724	,666	,070	6,373
	[1-2 дни/седмица]	,083	,798	,011	1	,917	1,087	,227	5,196
	[2-3 дни/месец]	-,308	,791	,152	1	,697	,735	,156	3,464
	[1 ден/месец]	-,248	,792	,098	1	,754	,781	,165	3,689
	[По-рядко]	-,470	,731	,413	1	,520	,625	,149	2,620
	[Въздържател]	0 ^b	.	.	0
	[Мъж]	-1,098	,781	1,978	1	,160	,334	,072	1,541
[Жена]	0 ^b	.	.	0	
Да, веднъж или два пъти	Секуща	-2,041	,395	26,764	1	,000			
	[Всеки ден]	1,600	,818	3,829	1	,050	4,954	,997	24,604
	[5-6 дни/седмица]	1,721	,724	5,656	1	,017	5,589	1,353	23,079
	[3-4 дни/седмица]	,483	,637	,575	1	,448	1,621	,465	5,645
	[1-2 дни/седмица]	,601	,505	1,416	1	,234	1,824	,678	4,906
	[2-3 дни/месец]	,780	,478	2,666	1	,103	2,181	,855	5,562
	[1 ден/месец]	,625	,498	1,574	1	,210	1,869	,704	4,966
	[По-рядко]	,090	,482	,035	1	,852	1,094	,425	2,816
	[Въздържател]	0 ^b	.	.	0
	[Мъж]	,775	,286	7,358	1	,007	2,171	1,240	3,801
[Жена]	0 ^b	.	.	0	
a. The reference category is: въздържател.									
b. This parameter is set to zero because it is redundant.									

- Проблеми с приятел(и)/съсед(и) – при изследване на модела за прогнозиране на проблеми с приятел(и)/съсед(и), цялостният модел не генерира статистическа значимост ($\chi^2(16) = 19.266, p = 0.255$); но отделни предиктори показват такава. Това предполага, че докато моделът не обяснява добре дисперсията, конкретни предиктори имат значение при тълкуване на зависимата променлива. Честотата на алкохолна консумация от 5-6 пъти на седмица е статистически значима ($p = 0.040, B = 2.636$) – студентите, които пият 5-6 пъти на седмица, са по-склонни да изпитват три или повече пъти подобни проблеми в сравнение с тези, които не пият. Допълнителна значимост се наблюдава и при честота на употреба от около веднъж месечно при прогнозиране на един или два случая на проблеми с приятели и съседи ($p = 0.016, B = 1.621$). Въпреки че цялостният модел не е значим и не се наблюдава различие по пол, двата значими предиктора показват, че честотата от 5-6 пъти на седмица и тази от около веднъж месечно допринася за разбирането на вероятността от преживяване на вредата.
- Емоционално наранен или пренебрегнат – моделът не показва значим резултат ($\chi^2(16) = 17.694, p = 0.342$), но при три от честотите на алкохолна употреба има статистическа значимост при преживяване на вредата от един-два пъти. Това са алкохолна консумация от 5-6 пъти на седмица ($p = 0.030, B = 1.696$), 2 до 3 дни в месеца ($p = 0.048, B = 1.097$) и по-рядко от веднъж месечно ($p = 0.028, B = 1.225$). Това предполага, че сред всички честоти на употреба, студентите, които консумират 5-6 пъти на седмица, 2 до 3 дни в месеца и по-рядко от веднъж месечно, са по-склонни да изпитват един или два пъти емоционално нараняване или пренебрегване в сравнение с тези, които не пият. Липсва статистически значима асоциация с пола на респондентите.

Резултатите от анализа с използвания модел, чрез въвеждане на всички останали вреди като независима променлива, водят до предупреждение относно конвергенцията, което може да повлияе на надеждността и валидността на оценката на модела и резултатите.



Настоящата разработка предоставя първоначални данни за преживяването на вредите от пиенето на алкохол на други лица, като подчертава не само разпространението на вредите, но и тяхната тежест, което измества фокуса на отговорността за предотвратяване на вредите от алкохола от индивидуална към социална и обществена гледна точка. Проучването е важна стъпка към определянето на разпространението на различни видове вреди сред студентите в страната, чиято група се определят като една от най-засегнатите от алкохола в България.

ИЗВОДИ

- Цялостният ефект от употребата на алкохол на други лица (познати и непознати) върху живота на студентите е оценен като неутрален от малко повече от половината от респондентите (55.6%). Съществени различия се отбелязват по отношение на онези, които приемат ефекта му като положителен – като мъжете са 2.5 пъти по-склонни да го идентифицират като „много положителен“ и почти три пъти по-склонни да го определят като „донякъде положителен“ в сравнение с жените.
- Полът, семейното положение и религиозната принадлежност са идентифицирани като определящи демографски характеристики при възприемането на ефекта от алкохола.
- Вредите, свързани с агресия, насилие и неправомерно поведение, причинени от познат или непознат човек, се регистрират по-често от мъжете.
- Непознатите/далечните познати лица са най-честите „извършители“ на вредите и за двата пола, следвани от приятел/близък познат за мъжете и член на семейството/партньор за жените. Жените са по-склонни да съобщават за проблеми в семейната среда, свързани с алкохола.
- Последиците в сферата на социалните отношения са най-разпространените вреди сред студентите, по-характерни за жените, отколкото за мъжете (с изключение на финансови проблеми, и тормоз/безпокойство).
- Вредите с пряк ефект върху психологическото благополучие на анкетираните се регистрират от повече мъже, отколкото жени, като само в категорията на емоционално нараняване/пренебрегване, жените съобщават за повече вреди от мъжете.
- Честотата на алкохолна консумация традиционно се приема като предиктор за вредите, като това се установява и в настоящото изследване при рисковата употреба от 5-6 дни в седмицата, но не е валидно за повечето високорискови модели на алкохолна консумация (напр. ежедневна консумация, 3-4 дни на седмица).

- Употребата на алкохол от 5-6 дни в седмицата взаимодейства с най-много вреди от изследваните, а именно – обиди, проблеми с приятел(и)/съсед(и), семейни проблеми/партньорски трудности, емоционално нараняване/пренебрегване и отрицателни влияние на социално събитие.
- Личната консумация на алкохол създава предпоставки за преживяване на повече вреди, като в случаите със семейни проблеми и партньорски трудности, се наблюдава силна статистическа асоциация при честота на вреда от три и повече пъти през последните 12 месеца.
- Студентите, които пият по-рядко и тези, които са въздържатели, са по-склонни да не регистрират случаи на вреди от употреба на алкохол, т.е. ниска честота на алкохолна консумация предпазва от преживяването на вреди от алкохолна консумация на близки и познати лица.

ПРЕПОРЪКИ

Основни насоки за намаляване на вредите от алкохолната консумация на други лица.

В резултат на научните данни и проведеното изследване са разработени следните препоръки на **национално ниво**:

- Подобряване на *политиките за ценообразуване* с фокус увеличаване на акциза върху алкохола с цел намаляване на достъпа до него. Имплементирането на конкретната политика се приема за най-ефикасна мярка с най-много ползи за здравето при най-малко инвестирани ресурси.
- *Актуализиране на всички фискални политики*, свързани с алкохола, в съответствие с *инфлацията*, което би гарантирало по-ниски нива на достъпност за специфични групи, изложени на по-висок риск за преживяване на вреда (пряка и косвена).
- По-строга регулация по отношение на *физическата достъпност* на алкохолните напитки, включително законови мерки относно броя и разпределението на местата за сервиране и продажба на алкохол; ограничаване на времето и дните за продажба в търговските обекти; контрол върху онлайн продажбите и др.
- Повишаване на *законовата минимална възраст* за закупуване на алкохолни напитки и/или стратегии за ограничаване на видовете алкохолни напитки, които могат да се продават на млади хора.
- Допълнения и изменения на Закона за здравето, Закона за радиото и телевизията и преразглеждане на Националните етични правила за *реклама и търговска комуникация* в Р България по отношение на маркетинга на алкохолните напитки, с акцент върху разрешеното съдържание при комуникацията на рекламните съобщения.

Ограничаване на маркетинг стратегиите до фактически съобщения, без връзки с известни лица, което директно допринася до таргетиране и сегментиране на конкретни групи (каквато представляват и младите хора).

- Разработване на *стратегии за намаляване на психологическите ефекти*, свързани с алкохола, и включването им в системата на образованието.
- Допълнителни мерки в Закона за движение по пътищата за *шофиране* в нетрезво състояние, включително понижаване на границата на алкохол в кръвта до нула за лица под 20-годишна възраст.
- Въвеждане на предупредителни *етикети* за здравните рискове от консумацията на алкохол, подобно на предупредителните етикети върху опаковките на цигари.
- Подобряване на ангажираността на първичната медицинска помощ, особено сред рискови групи и разширяване на дейностите, свързани с алкохола, предоставяйки възможности за *скрининг и кратки интервенции*.
- Разработване на *ръководство* за добра практика на медицински и немедицински специалисти за вредата от употребата на алкохола на други лица.
- *Разширяване на изследванията* за вредите от алкохолна консумация върху обкръжението на консумиращия, използвайки данни от различни институции (напр. здравни досиета или полицейски доклади) и др.

Основни препоръки на **регионално ниво**:

- Осигуряване на *пространства без алкохол* с цел здравословен модел на поведение и подкрепа сред младите хора на регионално ниво.
- Ограничения в *продажбата и употребата на алкохолни напитки на спортни и културни събития*.
- *Повишаване на информираността* на обслужващия персонал в местата, посещавани от младото население.
- Разработване и прилагане на *иновативни и дигитални методи*, насочени към намаляване на употребата на алкохол, с фокус върху младите хора.
- *Инициативи* на ниво общност с цел *повишаване на осведомеността* за здравните и психосоциални вреди от употребата на алкохол на други лица и др.

ПРИНОСИ

Приноси с приложно-методологичен характер:

- Извършен е теоретичен анализ на вредите от употребата на алкохол върху други лица с фокус младите хора.
- За първи път е анализирано разпространението и тежестта на вредите от употребата на алкохол върху други лица сред извадка от студенти в страната.
- Определени са конкретни насоки за справяне с предизвикателствата, свързани с вредите от консумацията на алкохол на други лица на национално и регионално ниво.

Приноси с научно-приложен характер:

- За пръв път в България е разработен и валидиран методологичен инструмент за изследване на вредите от употребата на алкохол върху други лица.
- Извършен е анализ и оценка на здравните и психосоциални вреди от консумацията на алкохол от други лица върху обкръжението им.
- Методиката може да се използва за провеждане на представително изследване сред населението и като прогнозен инструмент в сферата на общественото здраве.
- Анализът на вредите от употребата на алкохол върху други лица може да служи като катализатор при разработването на инициативи, интервенции и стратегии на местно и национално ниво.
- Включването на вредите върху обкръжението към темата за алкохола, осигурява допълнителен аргумент при разработването и имплементирането на политики с цел намаляване на вредата от цялостната му тежест на здравно, социално и икономическо ниво.

Настоящото изследване е база за по-задълбочено разглеждане на проблема за вредите от употребата на алкохол върху други лица. Широкият спектър на негативни преживявания предлага нова перспектива за справяне с цялостното въздействие на алкохола сред населението, като посочва необходимост да се рамкира този ефект и да се ограничи културно вкорененото възприятие за алкохолната консумация като нормално поведение, а не като рисков фактор за психическото и физическото здраве на индивида.

Публикации и доклади на научни форуми:

- Странджева, М., Г. Цолова, П. Димитров. Употреба на алкохол сред населението на възраст 10-19 г. в България. Българско списание за обществено здраве (ISSN 1318-860X), 2022, 14 (2), 72-81.
- Странджева, М., Г. Цолова, П. Димитров. Употреба на алкохол сред населението на възраст над 20 г. в България. Българско списание за обществено здраве (ISSN 1318-860X), 2022, 14 (2), 135-147.
- Странджева, М., Е. Тодорова, Г. Цолова, П. Димитров. Употреба на алкохол сред населението в Р България. В: Науката за хранене за оценка на настоящото и поглед към бъдещето“ (ISBN 978-954-9977-93-6), Българско дружество по хранене и диететика, С., 2023, 191-195.
- Странджева, М., Г. Цолова, Камел, И. Употребата на алкохол в България като показател за приоритизиране на политики. Академично списание „Управление и образование“ (ISSN 13126121), 2023, 19 (6), 213-217. Университет „Проф. д-р Асен Златаров“, Бургас, 2023.
- Странджева, М., Е. Тодорова, Г. Цолова, П. Димитров. Употреба на алкохол сред населението в Р България. Сборник резюмета от XI Национален конгрес по хранене с международно участие (ISBN 978-954-9977-68-4), Варна, май 2022.