



**МИНИСТЕРСТВО НА ЗДРАВЕОПАЗВАНЕТО
НАЦИОНАЛЕН ЦЕНТЪР
ПО ОБЩЕСТВЕНО ЗДРАВЕ И АНАЛИЗИ**

Кратък статистически справочник

ЗДРАВЕОПАЗВАНЕ

2011

**СЪСТОЯНИЕ И ДВИЖЕНИЕ НА НАСЕЛЕНИЕТО
ЗАБОЛЕВАЕМОСТ И СМЪРТНОСТ ПО ПРИЧИНИ
ЗДРАВНА МРЕЖА
МЕДИЦИНСКИ ПЕРСОНАЛ
ДЕЙНОСТ НА ЛЕЧЕБНИТЕ ЗАВЕДЕНИЯ
ИКОНОМИЧЕСКИ ПОКАЗАТЕЛИ
ПРЕГЛЕД ПО ОБЛАСТИ
МЕЖДУНАРОДЕН ПРЕГЛЕД**

София, 2011

Здравеопазване, Кратък статистически справочник за 2011 г.

ISSN 1310–2761

Редактори *доц. Християн Грива, Красимира Дикова*

Издава *Национален център по общественото здраве и анализи*

София, 2011 г.

Печат *Национален център по общественото здраве и анализи*

Тираж 200

МЕТОДОЛОГИЧНИ БЕЛЕЖКИ

Основни източници на информацията в справочника са годишните формуляри, които всички лечебни и здравни заведения в страната представят в НЦОЗА и НСИ във връзка с ежегодното провежданите статистически изследвания.

Население и демографски процеси

Основна категория за населението от текущата демографска статистика е постоянното население. Това са лицата, които живеят постоянно в страната и към 31.12. на съответната година не са я напусkali за повече от една година.

Демографските събития (раждания, умирения и др.) са разпределени по настоящ адрес на лицата.

В показателя „раждане” е включен броят на живородените и мъртвородените деца, а не случаите на раждане, които могат да бъдат с едно или повече деца.

Общата плодовитост е показател за средния брой живородени деца, родени от жените във фертилна възраст през съответната година.

Показателят за средна продължителност на живота изразява вероятните години, които ще преживее едно новородено дете при непроменена повъзrastова смъртност през съответната година.

Заболеваемост

Наблюдаваните заразни болести и паразитози, подлежащи на задължителна регистрация, съобщаване и отчет, са съобразно Списъка на заболяванията, посочен в Наредба №21 от 2005 г. на МЗ.

Данните за заболяванията от туберкулоза, новообразувания, психични заболявания, както и от болести, предавани по полов път, се получават от съответните специализирани заведения.

Показателите за някои злокачествени заболявания, отнасящи се само за мъже или само за жени, са изчислени съответно за мъжкото и женското население.

Заболяванията на хоспитализираните лица се регистрират като случаи на заболяване по основна диагноза при изписването на лицето от стационара.

Инвалидност

Данните са от двете информационни системи за деца до 16 години и лица над 16-годишна възраст, освидетелствани от ТЕЛК и НЕЛК, на които за първи път през съответната година е определена трайно намалена работоспособност или възможност за социална адаптация.

Обединените данни за тежестта между 50% и 90% се налагат от промяната в Експертното решение.

Здравна мрежа

Лечебните заведения и леглата в тях, както и медицинският персонал, са към 31.12. на съответната година.

В броя на медицинския персонал не са включени незаемащите обществена служба и работещите извън страната.

Лекарите по специалности са представени според специалността, по която работят, независимо дали тя им е призната съгласно Правилника за специализация.

В съответствие с измененията на ЗЛЗ (обн., ДВ, бр. 59 от 31.07.2010 г.) диспансерите са преобразувани в центрове или специализирани болници.

Дейност на лечебните заведения

При анализа на дейността на лечебните заведения трябва да се имат предвид следните специфични особености:

- ▶ голяма част от лечебните заведения обслужват не само населението на населеното място, на чиято територия се намират;
- ▶ специализираните заведения обслужват населението на няколко области;
- ▶ националните лечебни заведения обслужват население от цялата страна, независимо от тяхното местоживееене.

Икономически показатели на лечебните заведения

Представените данни са за лечебните заведения на държавно и общинско подчинение, и са изчислени по Методиката за разделното отчитане.

В статистиката на здравеопазването в България се прилага основно (от 2005 г.) Международната статистическа класификация на болестите и проблемите, свързани със здравето – 10-та ревизия.

СЪДЪРЖАНИЕ

I. СЪСТОЯНИЕ И ДВИЖЕНИЕ НА НАСЕЛЕНИЕТО

1. Население на 31.XII.	9
2. Население на 31.XII.2010 г. по възраст	10
3. Възрастова структура на населението	11
4. Раждаемост, смъртност и естествен прираст	12
5. Раждания и аборти	14
6. Плодовитост на жените по възраст	14
7. Умрели деца на възраст до 1 година	15
8. Перинатална, неонатална и постнеонатална детска смъртност	15
9. Мъртвородени и умрели на възраст до 1 година	18
10. Смъртност по възрастови групи	19
11. Средна продължителност на живота	19

II. ЗАБОЛЕВАЕМОСТ И СМЪРТНОСТ ПО ПРИЧИНИ

1. Регистрирани заболявания от някои инфекциозни болести, подлежащи на задължително съобщаване	20
2. Регистрирани заболявания от активна туберкулоза по форма на заболяването	21
3. Регистрирани заболявания от злокачествени новообразувания	22
4. Регистрирани заболявания от злокачествени новообразувания по локализация	24
5. Регистрирани заболявания от някои венерически и кожнозаразни болести	25
6. Болни под наблюдение на психиатричните заведения, клиники, отделения, кабинети и амбулатории по вид на заболяването	26
7. Хоспитализирани случаи (изписани и умрели) в стационарите на лечебните заведения по възраст на заболелите	27
8. Хоспитализирани случаи (изписани и умрели) в стационарите на лечебните заведения по класове през 2010 г.	28
9. Хоспитализирани случаи (изписани и умрели) в стационарите на лечебните заведения на възраст от 0 до 17 години по класове през 2010 г.	29
10. Хоспитализирани случаи (изписани и умрели) в стационарите на лечебните заведения на възраст от 18 до 64 години по класове през 2010 г.	30

11. Хоспитализирани случаи (изписани и умрели) в стационарите на лечебните заведения на възраст 65 и повече години по класове през 2010 г.	31
12. Първично инвалидизирани лица над 16-годишна възраст	32
13. Първично инвалидизирани деца до 16-годишна възраст	33
14. Първично инвалидизирани лица над 16-годишна възраст по класове болести и тежест на инвалидност през 2010 г.	34
15. Първично инвалидизирани деца до 16-годишна възраст по класове болести и тежест на инвалидност през 2010 г.	35
16. Смъртност по причини през 2010 г.	36
III. ЗДРАВНА МРЕЖА	
1. Здравна мрежа и леглови фонд през 2010 г.	38
2. Легла в лечебните заведения за болнична помощ на 31.XII.2010 г. по видове	40
3. Легла в лечебните заведения за болнична помощ и други лечебни заведения на 31.XII.2010 г. по видове	42
IV. МЕДИЦИНСКИ ПЕРСОНАЛ	
1. Медицински персонал	43
2. Лекари по специалности	45
V. ДЕЙНОСТ НА ЛЕЧЕБНИТЕ ЗАВЕДЕНИЯ	
1. Дейност на стационарите на лечебните заведения през 2010 г.	46
2. Използваемост, оборот на леглата и среден престой на лекуван болен в лечебните заведения за болнична помощ през 2010 г. по видове легла	48
3. Обслужени родилки в стационарите на лечебните заведения	50
4. Недоносени, мъртвородени и умрели живородени до изписването им от стационарите на лечебните заведения	51
5. Извършени аборти в лечебните заведения през 2010 г. по възрастови групи и видове аборти	52
6. Извършени аборти в лечебните заведения	53
7. Обслужени лица при изпълнените повиквания и амбулаторните прегледи по повод на спешна и неотложна медицинска помощ в ЦСМП, спешните отделения и портали на лечебните заведения	53
8. Оперирани болни, напуснали стационарите на лечебните заведения, през 2010 г. по вид на операциите	54

9. Оперирани болни, напуснали стационарите на лечебните заведения, през 2010 г. по вид на операциите и вид на лечебното заведение	55
VI. ИКОНОМИЧЕСКИ ПОКАЗАТЕЛИ НА ЛЕЧЕБНИТЕ ЗАВЕДЕНИЯ	
СА 2009 Г.	57
VII. ПРЕГЛЕД ПО ОБЛАСТИ	
1. Население на 31.XII.2010 г.	58
2. Живородени през 2010 г.	60
3. Умрели през 2010 г.	61
4. Естествен прираст на населението през 2010 г.	62
5. Умрели деца на възраст до 1 година през 2010 г.	63
6. Регистрирани заболявания от някои инфекциозни болести, подлежащи на задължително съобщаване през 2010 г.	64
7. Регистрирани заболявания от активна туберкулоза през 2010 г.	66
8. Регистрирани заболявания от злокачествени новообразувания през 2010 г.	67
9. Регистрирани заболявания от някои кожно-венерологични болести през 2010 г.	68
10. Болни под наблюдение на психиатричните заведения, клиники, отделения, кабинети и амбулатории на 31.XII.2010 г. по вид на заболяването	69
11. Хоспитализирани случаи (изписани и умрели) в стационарите на лечебните заведения през 2010 г.	71
12. Първично инвалидизирани лица през 2010 г.	72
13. Легла в лечебните заведения за болнична помощ на 31.XII. 2010 г.	73
14. Легла в лечебните заведения за болнична помощ и други лечебни заведения на 31.XII. 2010 г. по видове	74
15. Медицински персонал на 31.XII.2010 г.	76
16. Обслужени лица от ЦСМП през 2010 г.	78
17. Родилна помощ в стационарите на лечебните заведения през 2010 г.	79
18. Оперирани болни, напуснали стационарите на лечебните заведения през 2010 г.	80
VIII. МЕЖДУНАРОДЕН ПРЕГЛЕД	
1. Раждаемост, смъртност и естествен прираст	81
2. Детска смъртност	82
3. Медицински персонал и болнични легла	83

Основни здравно-демографски показатели през 2010 г.

Население на 31.12.2010 г.	7 504 868
Възрастова структура на населението:	
0-17 г.	16.7%
18-64 г.	65.6%
над 65 г.	17.7%
Раждаемост	10.0‰
Смъртност	14.6‰
Детска смъртност	9.4‰
Перинатална смъртност	11.4‰
Неонатална смъртност	5.2‰
Постнеонатална смъртност	4.2‰
Средна продължителност на живота (<i>в години</i>)	73.60
мъже	70.00
жени	77.20
Новооткрити случаи на туберкулоза	30.3‰‰‰
Новооткрити случаи на злокачествени новообразувания	425.6‰‰‰
Хоспитализирани случаи	25446.3‰‰‰
0-17 г.	26179.2‰‰‰
18-64 г.	20412.0‰‰‰
над 65 г.	43516.5‰‰‰
Първично инвалидизирани лица над 16-годишна възраст	10.0‰
Първично инвалидизирани лица до 16-годишна възраст	3.5‰
Брой лечебни заведения за болнична помощ	312
Брой легла в лечебните заведения за болнична помощ	45 832
Брой лекари	27 997
Брой персонал по здравни грижи	47 468
Недоносени живородени (<i>на 100 живородени</i>)	9.1%
Недоносени мъртвородени (<i>на 100 мъртвородени</i>)	64.6%
Обслужени лица по повод на спешна и неотложна медицинска помощ	2 509 687
Оперирани болни, напуснали стационарите на лечебните заведения	509 080

I. СЪСТОЯНИЕ И ДВИЖЕНИЕ НА НАСЕЛЕНИЕТО

1. Население на 31.XII.¹⁾

Години	Общо	Мъже	Жени	В градовете	В селата
Брой (хил.)					
1946	7029.3	3516.7	3512.6	1735.2	5294.1
1956	7613.7	3799.4	3814.3	2556.1	5057.6
1960	7905.5	3946.9	3958.6	3005.0	4900.5
1970	8514.9	4256.6	4258.3	4509.8	4005.1
1980	8876.6	4421.7	4454.9	5546.0	3330.6
1990	8669.3	4270.0	4399.3	5817.9	2851.4
1995	8384.7	4103.4	4281.3	5688.4	2696.3
2000	8149.5	3967.4	4182.1	5576.9	2572.6
2005	7718.8	3743.4	3975.4	5416.6	2302.2
2008	7606.6	3681.3	3925.3	5407.1	2199.5
2009	7563.7	3659.3	3904.4	5401.2	2162.5
2010	7504.9	3629.8	3875.1	5375.1	2129.8
Относителен дял (%)					
1946	100.0	50.0	50.0	24.7	75.3
1956	100.0	49.9	50.1	33.6	66.4
1960	100.0	49.9	50.1	38.0	62.0
1970	100.0	50.0	50.0	53.0	47.0
1980	100.0	49.8	50.2	62.5	37.5
1990	100.0	49.3	50.7	67.1	32.9
1995	100.0	48.9	51.1	67.8	32.2
2000	100.0	48.7	51.3	68.4	31.6
2005	100.0	48.5	51.5	70.2	29.8
2008	100.0	48.4	51.6	71.1	28.9
2009	100.0	48.4	51.6	71.4	28.6
2010	100.0	48.4	51.6	71.6	28.4

¹⁾ По данни на НСИ

2. Население на 31.XII.2010 г. по възраст¹⁾

(брой)

<i>Възраст (в навършени години)</i>	<i>Общо</i>	<i>Мъже</i>	<i>Жени</i>	<i>В градо- вете</i>	<i>В селата</i>
Общо	7504868	3629809	3875059	5375069	2129799
0	71096	36498	34598	53826	17270
1–4	301929	155082	146847	226467	75462
5–9	340613	175276	165337	248127	92486
10–14	318802	163774	155028	225843	92959
15–19	385512	197671	187841	273806	111706
20–24	506302	259173	247129	382113	124189
25–29	528448	271868	256580	415866	112582
30–34	564771	289570	275201	438602	126169
35–39	557085	283090	273995	426956	130129
40–44	526784	265925	260859	394715	132069
45–49	508893	253118	255775	377219	131674
50–54	521727	254702	267025	386087	135640
55–59	517672	245554	272118	377623	140049
60–64	523863	239287	284576	364070	159793
65–69	400984	174790	226194	250685	150299
70–74	337778	139935	197843	195650	142128
75–79	297819	117740	180079	167559	130260
80–84	188779	70462	118317	109071	79708
85–89	85437	29579	55858	49029	36408
90–94	17156	5646	11510	9847	7309
95–99	3185	986	2199	1781	1404
100+	233	83	150	127	106

¹⁾ По данни на НСИ

3. Възрастова структура на населението

(%)

Години	Общо	Възрастови групи		
		0–17	18–64	65+
Общо				
1970	100.0	27.5	62.8	9.7
1995	100.0	22.0	62.8	15.2
2000	100.0	19.5	64.1	16.4
2005	100.0	17.5	65.3	17.2
2008	100.0	16.7	65.9	17.4
2009	100.0	16.7	65.8	17.5
2010	100.0	16.7	65.6	17.7
В градовете				
1970	100.0	28.1	65.3	6.6
1995	100.0	22.9	65.6	11.5
2000	100.0	20.0	67.7	12.3
2005	100.0	17.7	68.7	13.6
2008	100.0	16.9	69.1	14.0
2009	100.0	16.8	68.9	14.3
2010	100.0	16.9	68.5	14.6
В селата				
1970	100.0	26.8	60.0	13.2
1995	100.0	20.1	57.0	22.9
2000	100.0	18.6	56.3	25.1
2005	100.0	17.0	57.4	25.6
2008	100.0	16.3	58.1	25.6
2009	100.0	16.1	58.2	25.7
2010	100.0	16.1	58.2	25.7

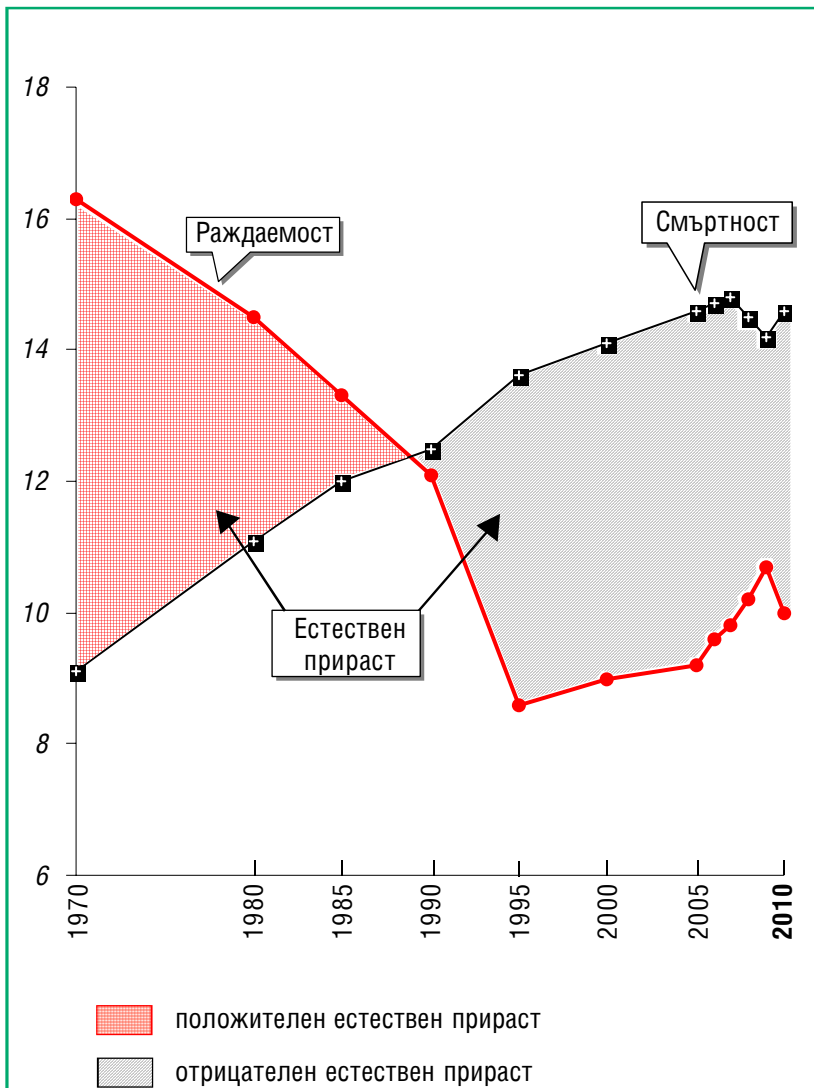
4. Раждаемост, смъртност и естествен прираст¹⁾

Година	Живоро- дени	Умрели	Естеств. прираст	Живоро- дени	Умрели	Естеств. прираст
	Брой			На 1000 население		
Общо						
1970	138745	77095	61650	16.3	9.1	7.2
1980	128190	97950	30240	14.5	11.1	3.4
1990	105180	108608	-3428	12.1	12.5	-0.4
1995	71967	114670	-42703	8.6	13.6	-5.0
2000	73679	115087	-41408	9.0	14.1	-5.1
2005	71075	113374	-42299	9.2	14.6	-5.4
2008	77712	110523	-32811	10.2	14.5	-4.3
2009	80956	108068	-27112	10.7	14.2	-3.5
2010	75513	110165	-34652	10.0	14.6	-4.6
В градовете						
1970	79809	30957	48852	18.0	7.0	11.0
1980	86664	45153	41511	15.7	8.2	7.5
1990	73940	55225	18715	12.6	9.4	3.2
1995	50405	60767	-10362	8.8	10.7	-1.9
2000	52789	64184	-11395	9.5	11.5	-2.0
2005	52280	65309	-13029	9.6	12.0	-2.4
2008	58367	65168	-6801	10.8	12.1	-1.3
2009	60664	64335	-3671	11.2	11.9	-0.7
2010	57077	65759	-8682	10.6	12.2	-1.6
В селата						
1970	58936	46138	12798	14.6	11.4	3.2
1980	41526	52797	-11271	12.4	15.7	-3.3
1990	31240	53383	-22143	10.9	18.6	-7.7
1995	21562	53903	-32341	8.0	19.9	-11.9
2000	20890	50903	-30013	8.1	19.6	-11.5
2005	18795	48065	-29270	8.1	20.8	-12.7
2008	19345	45355	-26010	8.7	20.4	-11.7
2009	20292	43733	-23441	9.3	20.1	-10.8
2010	18436	44406	-25970	8.6	20.7	-12.1

¹⁾ По данни на НСИ

Раждаемост, смъртност и естествен прираст

(на 1000 население)



5. Раждания и аборти

Година	Раждания	Аборти	Раждания	Аборти
	Брой		На 1000 жени от 15–49 г.	
1980	129176	156056	60.4	72.9
1990	105821	144644	49.2	67.2
1995	72425	97092	35.2	47.2
2000	74234	61378	37.0	30.6
2003	67908	48035	35.9	25.4
2005	71640	41795	38.2	22.3
2008	78283	36593	42.9	20.0
2009	81572	33733	45.2	18.7
2010	76105	31548	42.9	17.8

6. Плодовитост по възраст на жените

(на 1000 жени от 15–49 г.)

Възраст (в навършени години)	1980	1990	1995	2000	2005	2008	2009	2010
Общо	59.8	48.9	35.0	36.7	37.9	42.6	44.9	42.6
15–19	80.3	68.3	53.5	47.1	40.1	45.4	48.9	43.1
20–24	192.8	158.4	100.6	89.7	78.6	79.2	80.3	73.1
25–29	92.8	78.3	61.8	72.9	80.9	87.3	91.6	86.8
30–34	32.2	28.8	22.4	32.3	47.3	60.8	64.8	65.1
35–39	9.7	9.4	7.5	9.5	14.5	20.3	24.5	26.1
40–44	2.1	1.8	1.5	1.9	2.1	3.1	3.8	4.1
45–49	0.1	0.1	0.1	0.1	0.1	0.2	0.3	0.3

7. Умрели деца на възраст до 1 година¹⁾

Година	Общо	В градовете	В селата
Брой			
1970	3788	1811	1977
1980	2594	1560	1034
1990	1554	1020	534
1995	1065	705	360
1997	1123	719	404
2000	981	657	324
2005	739	464	275
2008	668	444	224
2009	729	468	261
2010	708	461	247
На 1000 живородени			
1970	27.3	22.7	33.5
1980	20.2	18.0	24.9
1990	14.8	13.8	17.1
1995	14.8	14.0	16.7
1997	17.5	15.7	22.0
2000	13.3	12.4	15.5
2005	10.4	8.9	14.6
2008	8.6	7.6	11.6
2009	9.0	7.7	12.9
2010	9.4	8.1	13.4

8. Перинатална, неонатална и постнеонатална детска смъртност

(на 1000 живородени)

	1980	1990	1995	2000	2005	2008	2009	2010
Перинатална ²⁾	15.0	11.1	11.8	12.2	12.0	10.5	11.3	11.4
Неонатална	10.4	7.7	7.8	7.5	6.2	5.0	5.4	5.2
Постнеонатална ³⁾	10.0	7.1	7.1	5.9	4.2	3.6	3.6	4.2

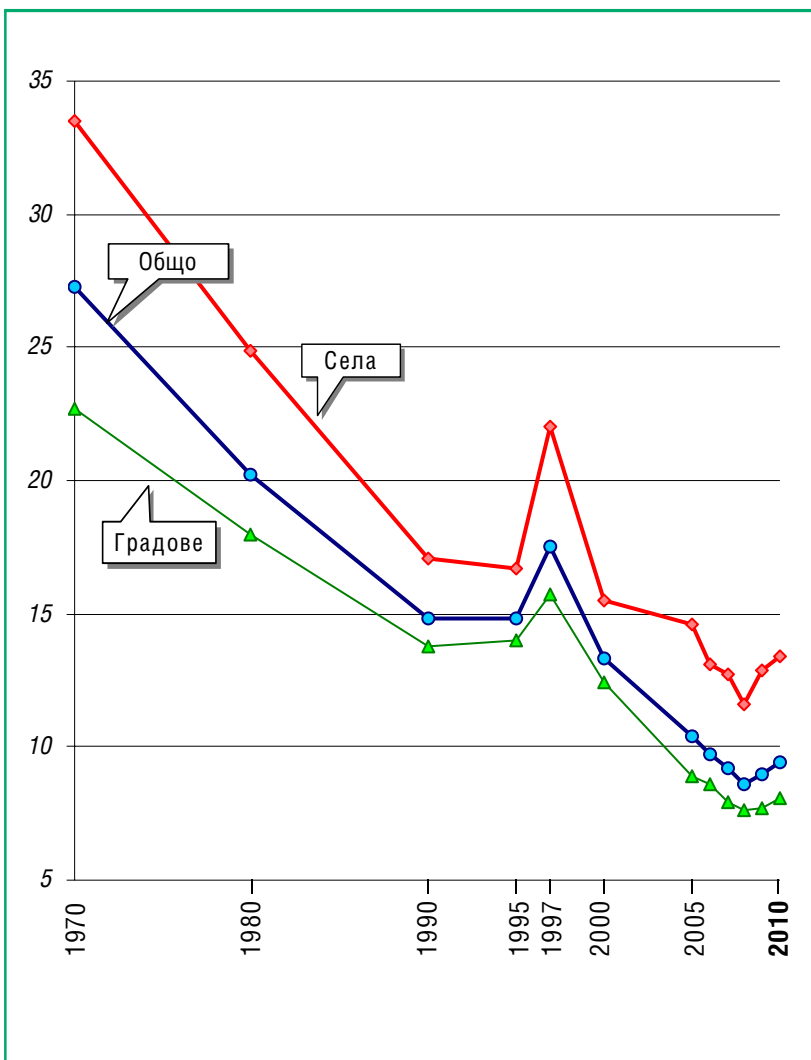
¹⁾ По данни на НСИ

²⁾ На 1000 родени деца

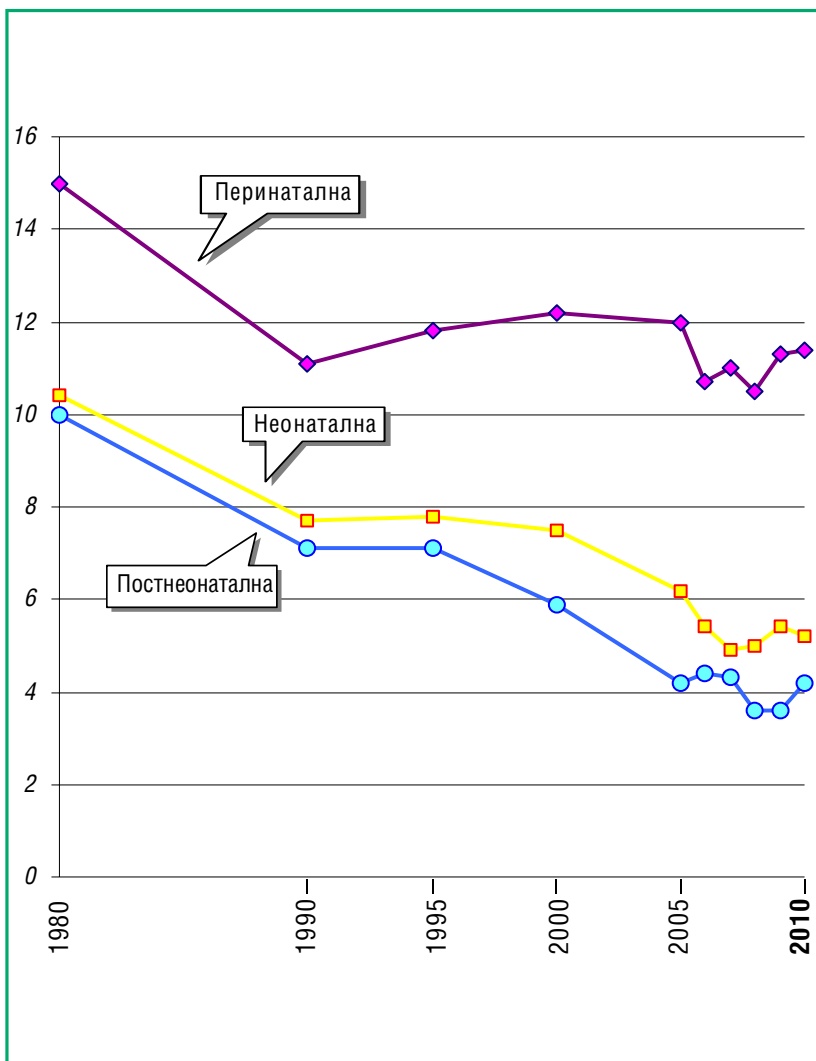
³⁾ На 1000 живородени, без умрелите до 28-ия ден

Детска смъртност

(на 1000 живородени)



Перинатална, неонатална и постнеонатална детска смъртност



9. Мъртвородени и умрели на възраст до 1 година¹⁾

(брой)

Години	Мъртво- родени	Умрели деца до 1 година			
		Общо	В т.ч. :		
			0-6 дни	7-27 дни	28+ дни
Общо					
1970	1382	3788	1259	569	1960
1980	986	2594	957	372	1265
1990	641	1554	533	278	743
1995	458	1065	397	162	506
2000	555	981	348	201	432
2005	565	739	296	148	295
2008	571	668	254	135	279
2009	616	729	306	130	293
2010	592	708	274	120	314
В градовете					
1970	792	1811	773	264	774
1980	606	1560	640	245	675
1990	449	1020	357	208	455
1995	299	705	282	107	316
2000	365	657	237	141	279
2005	363	464	195	91	178
2008	383	444	176	84	184
2009	424	468	189	90	189
2010	409	461	183	80	198
В селата					
1970	590	1977	486	305	1186
1980	380	1034	317	127	590
1990	192	534	176	70	288
1995	159	360	115	55	190
2000	190	324	111	60	153
2005	202	275	101	57	117
2008	188	224	78	51	95
2009	192	261	117	40	104
2010	183	247	91	40	116

¹⁾ По данни на НСИ

10. Смъртност по възрастови групи

(на 1000 души от съответната възраст)

Годи- ни	Общо	Възраст (в навършени години)								
		под 1 год. ¹⁾	1-9	10-19	20-29	30-39	40-49	50-59	60-69	70+
1970	9.1	27.3	0.8	0.6	1.0	1.5	3.2	8.1	22.4	84.2
1980	11.1	20.2	0.7	0.6	1.0	1.6	3.6	9.1	24.3	88.1
1990	12.5	14.8	0.6	0.6	1.1	1.8	4.3	10.0	23.5	93.4
2000	14.1	13.3	0.5	0.4	0.8	1.7	4.3	10.1	23.8	84.5
2005	14.6	10.4	0.4	0.4	0.8	1.5	4.2	10.4	22.4	80.2
2008	14.5	8.6	0.4	0.5	0.8	1.4	3.8	9.8	20.5	79.4
2009	14.2	9.0	0.3	0.4	0.8	1.4	3.7	9.7	20.5	77.1
2010	14.6	9.4	0.3	0.4	0.7	1.3	3.7	9.4	20.1	80.2

¹⁾ На 1000 живородени

11. Средна продължителност на живота¹⁾

(в години)

Периоди	Общо	Мъже	Жени
1935-1939	51.75	50.98	52.56
1960-1963	69.59	67.82	71.35
1969-1971	71.11	68.58	73.86
1974-1976	71.31	68.68	73.91
1978-1980	71.14	68.35	73.55
1984-1986	71.19	68.17	74.44
1989-1991	71.22	68.02	74.66
1993-1995	70.60	67.10	74.90
1995-1998	70.50	67.10	74.30
1997-1999	71.00	67.60	74.60
1998-2000	71.70	68.15	75.34
1999-2001	71.80	68.50	75.20
2000-2002	71.87	68.54	75.37
2003-2005	72.60	69.00	76.30
2005-2007	72.70	69.20	76.30
2006-2008	73.00	69.50	76.60
2007-2009	73.43	69.90	77.08
2008-2010	73.60	70.00	77.20

¹⁾ По данни на НСИ

II. ЗАБОЛЕВАЕМОСТ И СМЪРТНОСТ ПО ПРИЧИНИ

1. Регистрирани заболявания от някои инфекциозни болести, подлежащи на задължително съобщаване

(на 100 000 население)

<i>Болести</i>	<i>1980</i>	<i>1990</i>	<i>1995</i>	<i>2000</i>	<i>2005</i>	<i>2010</i>
Дифтерия	0.0	–	–	–	–	–
Скарлатина	145.6	85.7	110.8	64.6	65.5	34.3
Морбили	121.5	1.7	2.0	0.6	0.0	292.1
Коклюш	1.7	0.3	0.9	1.3	3.1	0.7
Рубеола	779.1	147.3	123.5	348.2	25.4	0.5
Варицела	537.2	418.6	418.5	285.8	319.1	261.8
Епидемичен паротит	73.6	1.5	0.8	28.8	7.9	4.2
Менингококов менингит и сепсис	1.2	0.9	0.9	1.1	0.4	0.2
Полиомиелит	–	–	–	–	–	–
Ку–треска	0.0	0.4	1.5	1.8	0.6	0.2
Кримска-Конго хеморагична треска	0.1	0.1	0.2	0.1	0.2	0.1
Лаймска борелиоза	–	–	3.8	3.6	12.6	7.9
Малария ¹⁾	1.4	0.5	0.6	0.2	0.2	0.1
Кореман тиф	0.0	0.0	–	–	–	0.0
Дизентерия (шигелоза)	96.9	61.9	74.9	19.8	21.2	7.9
Остър вирусен хепатит	110.8	274.2	92.5	104.8	85.2	39.9
Антракс	0.1	0.1	0.2	0.2	0.0	0.0
Лептоспироза	0.2	0.3	0.5	0.4	0.6	0.1
Тетанус	0.2	0.1	0.1	0.0	0.0	0.0
Бактериални менингити и менингоенцефалити	•	•	•	•	2.8	1.9
Вирусни менингити и менингоенцефалити	•	•	•	•	5.0	3.2

¹⁾ Всички регистрирани случаи са внесени от чужбина.

2. Регистрирани заболявания от активна туберкулоза по форма на заболяването

(на 100 000 население)

Форма на заболяването	1980	1990	1995	2000	2005	2008	2009	2010
Общо	178.2	106.0	154.9	173.4	127.7	119.7	109.4	90.5
в т. ч.: новооткрити	37.0	25.9	40.5	41.0	40.1	38.5	33.6	30.3
Туберкулоза на дихателните органи	115.1	80.5	123.4	144.8	106.5	99.9	95.0	79.2
в т. ч.: новооткрити	25.6	19.9	33.9	35.6	35.4	34.4	30.0	26.6
Туберкулоза на костите и ставите	12.4	5.3	5.1	4.8	3.6	3.6	2.5	1.8
в т. ч.: новооткрити	2.2	1.0	1.0	1.0	0.7	0.6	0.4	0.5
Туберкулоза на нервна система ¹⁾	0.5	0.3	0.5	0.5	0.2	0.4	0.2	0.2
в т. ч.: новооткрити	0.1	0.1	0.1	0.1	0.1	0.1	0.1	0.1
Други форми на активна туберкулоза	50.2	19.9	25.9	23.3	17.4	15.8	11.7	9.3
в т. ч.: новооткрити	9.1	4.9	5.5	4.3	3.9	3.4	3.1	3.1

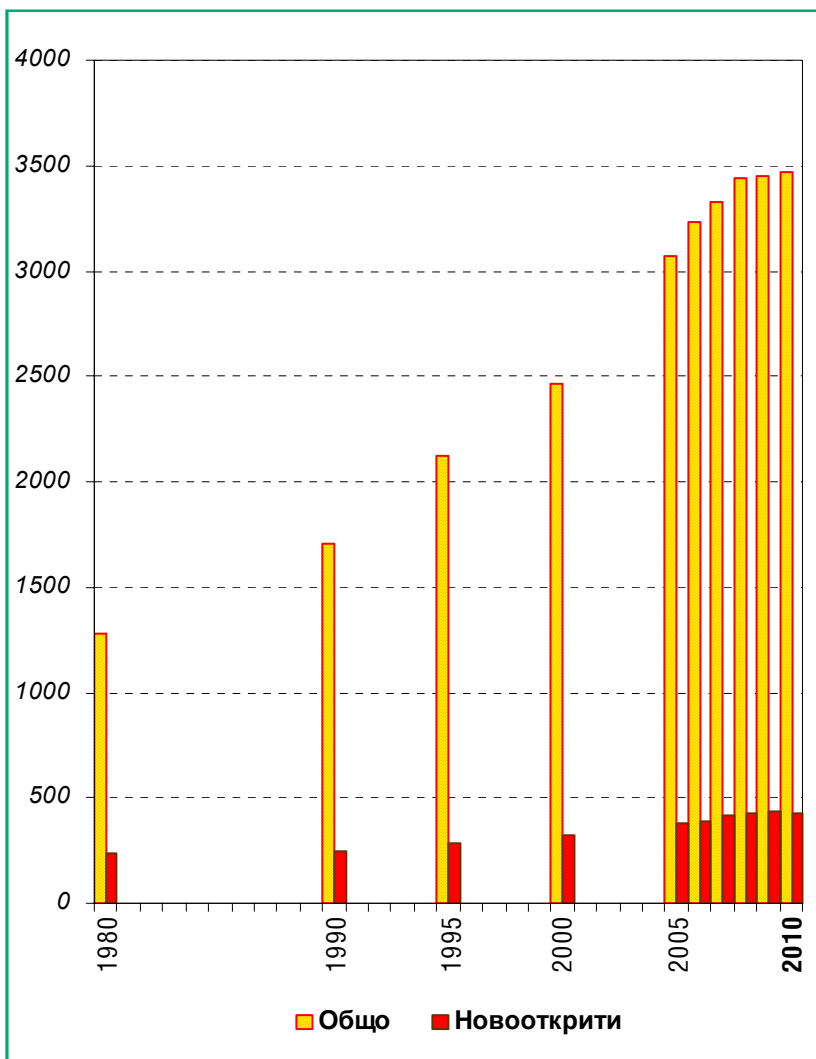
¹⁾ До 2004 г. – Туберкулоза на мозъчните обвивки и на централната нервна система (МКБ-9)

3. Регистрирани заболявания от злокачествени новообразувания

години	Общо	В т.ч. новооткрити	Общо	В т.ч. новооткрити
	Брой		На 100 000 население	
1980	113336	20620	1279.0	232.7
1990	153651	22038	1762.4	252.8
1995	178179	23966	2119.6	285.1
2000	201226	26156	2462.9	320.1
2005	237607	29354	3069.9	379.3
2007	255120	31706	3330.7	413.9
2008	262059	32478	3437.6	426.0
2009	261974	33246	3453.8	438.3
2010	261382	32067	3469.2	425.6

Регистрирани заболявания от злокачествени новообразувания

(на 100 000 население)



4. Регистрирани заболявания от злокачествени новообразувания по локализация

(на 100 000 население)

Локализация на новообразуването по МКБ-10	2009		2010	
	Общо	в т.ч.: новоот- крити	Общо	в т.ч.: новоот- крити
Общо	3453.8	438.3	3469.2	425.6
Устни, устна кухина и фаринкс	112.2	11.9	106.6	10.6
в т.ч.: устна	63.5	2.8	59.9	2.5
Храносмилателни органи	521.4	106.9	519.2	99.6
в т.ч.: стомах	78.9	20.1	73.9	18.4
дебело черво ректосигмоидална област, право черво (ректум), анус и анален канал	212.2	34.6	218.7	33.0
158.8	24.1	161.5	23.6	
Дихателни органи и гръден кош	221.5	57.5	211.5	54.3
в т.ч.: трахея, бронхи и бял дроб	143.0	47.9	137.8	45.8
Кости и ставни хрущяли	11.0	0.9	10.6	0.8
Меланом и други злокачествени новообразувания на кожата	734.3	60.7	747.5	64.4
Мезотелиална и меки тъкани	37.0	4.1	36.6	4.2
Млечна жлеза	607.2	49.5	622.0	48.4
в т.ч.: млечна жлеза при жените	1163.9 ¹⁾	94.7 ¹⁾	1191.2 ¹⁾	92.3 ¹⁾
Женски полови органи	1027.1 ¹⁾	86.5 ¹⁾	1029.4 ¹⁾	82.1 ¹⁾
в т.ч.: шийка на матката	355.1 ¹⁾	27.5 ¹⁾	359.6 ¹⁾	27.4 ¹⁾
тяло на матката	437.6 ¹⁾	32.5 ¹⁾	442.4 ¹⁾	31.1 ¹⁾
яйчник	181.2 ¹⁾	21.7 ¹⁾	177.0 ¹⁾	18.7 ¹⁾
Мъжки полови органи	375.7 ²⁾	51.7 ²⁾	379.8 ²⁾	51.8 ²⁾
в т.ч.: простата	275.5 ²⁾	44.1 ²⁾	275.5 ²⁾	45.0 ²⁾
Пикочна система	211.1	28.8	215.8	29.2
в т.ч.: пикочен мехур	147.0	19.0	149.3	19.4
Око, главен мозък и други части на централната нервна система	45.0	8.9	42.4	7.2
Щитовидна и други ендокринни жлези	57.6	4.1	59.5	3.8
Неточно определени, вторични и неуточнени локализации	45.7	17.5	43.6	17.1
Лимфна, кръвотворна и сродните им тъкани	137.8	17.6	138.8	18.4
Самостоятелни (първични) множествени локализации	–	–	–	–

¹⁾ На 100 000 жени

²⁾ На 100 000 мъже

5. Регистрирани заболявания от някои венерически и кожнозаразни болести

(на 100 000 население)

<i>Заболявания</i>	<i>1990</i>	<i>1995</i>	<i>2000</i>	<i>2005</i>	<i>2008</i>	<i>2009</i>	<i>2010</i>
Сифилис	31.2	54.2	119.7	66.5	43.6	44.7	43.9
в т.ч. новооткрити	4.4	20.2	19.4	7.7	5.8	5.9	5.7
Гонорея	68.4	27.8	9.6	2.8	2.6	2.7	2.8
в т.ч. новооткрити	62.3	23.7	7.3	2.3	2.3	2.5	2.4
Микроспория	35.3	36.2	32.2	23.3	33.3	33.1	31.4
в т.ч. новооткрити	32.3	32.1	23.3	17.1	26.8	29.7	25.5
Трихофития	13.3	31.3	26.7	25.3	31.5	34.5	39.7
в т.ч. новооткрити	9.9	28.8	15.9	18.5	26.5	30.1	34.8

6. Болни под наблюдение на психиатричните заведения, клиники, отделения, кабинети и амбулатории по вид на заболяването

<i>Наименование на болестите по МКБ-10</i>	2009		2010	
	<i>Брой</i>	<i>на 100 000 население</i>	<i>Брой</i>	<i>на 100 000 население</i>
Общо	171717	2270.3	155741	2075.2
Психични и поведенчески разстройства	158917	2101.0	145441	1938.0
Деменция	3497	46.2	3330	44.4
Делир, непредизвикан от алкохол и други психоактивни вещества	872	11.5	672	9.0
Други разстройства, дължащи се на мозъчно заболяване	4448	58.8	4530	60.4
Психични и поведенчески разстройства, дължащи се на употреба на алкохол	15291	202.2	13805	183.9
Психични и поведенчески разстройства, дължащи се на употреба на други психоактивни вещества	764	10.1	901	12.0
Психични и поведенчески разстройства, дължащи се на употреба на опиоиди	498	6.6	686	9.1
Шизофрения, шизотипни и налудни разстройства	38627	510.7	35971	479.3
Шизофрения	28339	374.7	27766	370.0
Остри и преходни психотични разстройства	2984	39.5	2811	37.5
Разстройства на настроението [афективни разстройства]	29380	388.4	27492	366.3
Маниен епизод	3730	49.3	3356	44.7
Биполарно афективно разстройство	7144	94.5	7101	94.6
Депресивен епизод	7824	103.4	6938	92.4
Рецидивиращо депресивно разстройство	9732	128.7	9182	122.3
Невротични, свързани със стрес и соматоформни разстройства	16740	221.3	15135	201.7
Разстройства на храненето, съня и сексуалността	177	2.3	163	2.2
Разстройства на личността и поведението в зряла възраст	6203	82.0	5769	76.9
Умствена изостаналост	39283	519.4	34350	457.7
Специфични разстройства в развитието	750	9.9	840	11.2
Генерализирани разстройства в развитието	409	5.4	411	5.5
Хиперкинетични разстройства	525	6.9	541	7.2
Други разстройства в поведението и емоциите	504	6.7	446	5.9
Неорганична енуреза	485	6.4	631	8.4
Всички останали класове болести	12800	169.3	10300	137.2
Епилепсия	12785	169.0	10285	137.0

**7. Хоспитализирани случаи (изписани и умрели)
в стационарите на лечебните заведения
по възраст на болелите^{1), 2), 3)}**

Година	Възраст (в навършени години)				
	Общо	0-17	18+	от тях:	
				18-64	65+
Брой					
1985	1588695	287198	1301497	•	•
1990	1534738	269742	1264996	•	•
1995	1283472	220525	1062947	•	•
2000	1181097	193861	987236	•	•
2005	1614313	308107	1306206	880895	425311
2008	1825488	308665	1516823	989356	527467
2009	1958897	322852	1636045	1058525	577520
2010	1917199	328306	1588893	1010719	578174
На 100 население⁴⁾					
1985	17.7	14.8	18.5	•	•
1990	17.6	15.2	18.2	•	•
1995	15.3	14.7	15.4	•	•
2000	14.5	12.0	15.1	•	•
2005	20857.0	22576.3	20489.0	17459.0	31986.7
2008	23945.9	24114.4	23911.9	19708.8	39853.6
2009	25825.5	25526.1	25885.4	21189.7	43590.9
2010	25446.3	26179.2	25300.0	20412.0	43516.5

¹⁾ До 1999 г. – само от стационарите на здравните заведения от общ тип.

²⁾ До 1996 г. възрастовите групи са 0–14 г. и 15 и повече години.

³⁾ От 2005 г. вкл. здрави живородени.

⁴⁾ От 2003 г. показателите са изчислени на 100 000 население.

8. Хоспитализирани случаи (изписани и умрели) в стационарите на лечебните заведения по класове през 2010 г.

№ по МКБ- 10	Класове	Брой	На 100000 население	Струк- тура (%)
	Общо	1917199	25446.3	100.0
	I. Някои инфекциозни и паразитни болести	68154	904.6	3.6
	II. Новообразувания	118884	1577.9	6.2
	III. Болести на кръвта, кръвотворните органи и отделни нарушения, включващи имунния механизъм	14266	189.3	0.7
	IV. Болести на ендокринната система, разстройства на храненето и на обмяната на веществата	71528	949.4	3.7
	V. Психични и поведенчески разстройства	51881	688.6	2.7
	VI. Болести на нервната система	66887	887.8	3.5
	VII. Болести на окото и придатъците му	57860	768.0	3.0
	VIII. Болести на ухото и мастоидния израстък	28006	371.7	1.5
	IX. Болести на органите на кръвообращението	284538	3776.6	14.9
	X. Болести на дихателната система	235266	3122.6	12.3
	XI. Болести на храносмилателната система	154049	2044.6	8.0
	XII. Болести на кожата и подкожната тъкан	32597	432.6	1.7
	XIII. Болести на костно-мускулната система и на съединителната тъкан	63395	841.4	3.3
	XIV. Болести на пикочо-половата система	131761	1748.8	6.9
	XV. Бременност, раждане и послеродов период	140247	1861.4	7.3
	XVI. Някои състояния, възникващи през перинаталния период	19836	263.3	1.0
	XVII. Вродени аномалии [пороци на развитието], деформации и хромозомни аберации	5614	74.5	0.3
	XVIII. Симптоми, признаци и отклонения от нормата, открити при клинични и лабораторни изследвания, неklasифицирани другаде	6032	80.1	0.3
	XIX. Травми, отравяния и някои други последици от въздействието на външни причини	99371	1318.9	5.2
	XXI. Фактори, влияещи върху здравето състояние на населението и контакта със здравните служби ¹⁾	267027	3544.2	13.9

¹⁾ Вкл. 52431 здрави живородени.

**9. Хоспитализирани случаи (изписани и умрели)
в стационарите на лечебните заведения на възраст
от 0 до 17 години по класове през 2010 г.**

№ по МКБ-10	Класове	Брой	На 100000 население	Структура (%)
	Общо	328306	26179.2	100.0
I.	Някои инфекциозни и паразитни болести	41037	3272.3	12.5
II.	Новообразувания	2795	222.9	0.9
III.	Болести на кръвта, кръвотворните органи и отделни нарушения, включващи имунния механизъм	2843	226.7	0.9
IV.	Болести на ендокринната система, разстройства на храненето и на обмяната на веществата	3856	307.5	1.2
V.	Психични и поведенчески разстройства	2510	200.1	0.8
VI.	Болести на нервната система	5186	413.5	1.6
VII.	Болести на окото и придатъците му	3350	267.1	1.0
VIII.	Болести на ухото и мастоидния израстък	3416	272.4	1.0
IX.	Болести на органите на кръвообращението	3992	318.3	1.2
X.	Болести на дихателната система	114963	9167.2	35.0
XI.	Болести на храносмилателната система	13902	1108.6	4.2
XII.	Болести на кожата и подкожната тъкан	3180	253.6	1.0
XIII.	Болести на костно-мускулната система и на съединителната тъкан	2114	168.6	0.6
XIV.	Болести на пикочо-половата система	9415	750.8	2.9
XV.	Бременност, раждане и послеродов период	8177	652.0	2.5
XVI.	Някои състояния, възникващи през перинаталния период	19836	1581.7	6.0
XVII.	Вродени аномалии [пороци на развитието], деформации и хромозомни аберации	4446	354.5	1.4
XVIII.	Симптоми, признаци и отклонения от нормата, открити при клинични и лабораторни изследвания, неклассифицирани другаде	1008	80.4	0.3
XIX.	Травми, отравяния и някои други последици от въздействието на външни причини	20845	1662.2	6.3
XXI.	Фактори, влияещи върху здравето състояние на населението и контакта със здравните служби ¹⁾	61435	4898.8	18.7

¹⁾ Вкл. 52431 здрави живородени.

**10. Хоспитализирани случаи (изписани и умрели)
в стационарите на лечебните заведения на възраст
от 18 до 64 години по класове през 2010 г.**

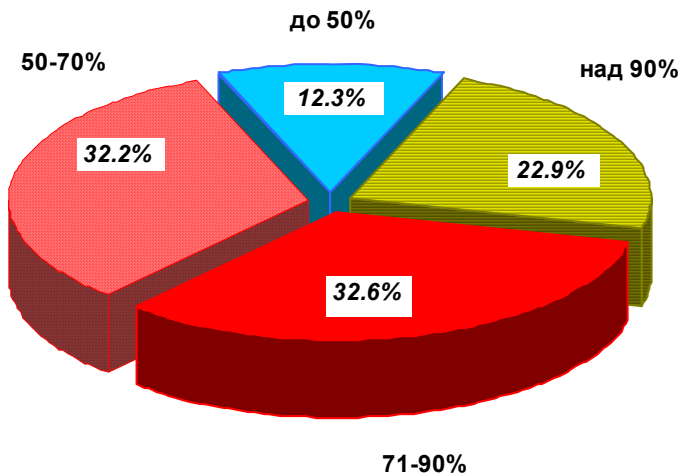
<i>№ по МКБ-10</i>	<i>Класове</i>	<i>Брой</i>	<i>На 100000 население</i>	<i>Структура (%)</i>
	Общо	1010719	20412.0	100.0
I.	Някои инфекциозни и паразитни болести	20515	414.3	2.0
II.	Новообразувания	71244	1438.8	7.0
III.	Болести на кръвта, кръвотворните органи и отделни нарушения, включващи имунния механизъм	7321	147.9	0.7
IV.	Болести на ендокринната система, разстройства на храненето и на обмяната на веществата	41325	834.6	4.1
V.	Психични и поведенчески разстройства	44153	891.7	4.4
VI.	Болести на нервната система	41455	837.2	4.1
VII.	Болести на окото и придатъците му	21846	441.2	2.2
VIII.	Болести на ухото и мастоидния израстък	16414	331.5	1.6
IX.	Болести на органите на кръвообращението	122093	2465.7	12.1
X.	Болести на дихателната система	70849	1430.8	7.0
XI.	Болести на храносмилателната система	85442	1725.5	8.5
XII.	Болести на кожата и подкожната тъкан	20920	422.5	2.1
XIII.	Болести на костно-мускулната система и на съединителната тъкан	44237	893.4	4.4
XIV.	Болести на пикочо-половата система	88430	1785.9	8.7
XV.	Бременност, раждане и послеродов период	132070	2667.2	13.1
XVI.	Някои състояния, възникващи през перинаталния период	–	–	–
XVII.	Вродени аномалии [пороци на развитието], деформации и хромозомни аберации	1063	21.5	0.1
XVIII.	Симптоми, признаци и отклонения от нормата, открити при клинични и лабораторни изследвания, неklasифицирани другаде	2577	52.0	0.3
XIX.	Травми, отравяния и някои други последици от въздействието на външни причини	53942	1089.4	5.3
XXI.	Фактори, влияещи върху здравето състояние на населението и контакта със здравните служби	124823	2520.9	12.3

**11. Хоспитализирани случаи (изписани и умрели)
в стационарите на лечебните заведения на възраст
65 и повече години по класове през 2010 г.**

№ по МКБ-10	Класове	Брой	На 100000 население	Структура (%)
	Общо	578174	43516.5	100.0
I.	Някои инфекциозни и паразитни болести	6602	496.9	1.1
II.	Новообразувания	44845	3375.3	7.8
III.	Болести на кръвта, кръвотворните органи и отделни нарушения, включващи имунния механизъм	4102	308.7	0.7
IV.	Болести на ендокринната система, разстройства на храненето и на обмяната на веществата	26347	1983.0	4.6
V.	Психични и поведенчески разстройства	5218	392.7	0.9
VI.	Болести на нервната система	20246	1523.8	3.5
VII.	Болести на окото и придатъците му	32664	2458.5	5.6
VIII.	Болести на ухото и мастоидния израстък	8176	615.4	1.4
IX.	Болести на органите на кръвообращението	158453	11926.0	27.4
X.	Болести на дихателната система	49454	3722.2	8.5
XI.	Болести на храносмилателната система	54705	4117.4	9.5
XII.	Болести на кожата и подкожната тъкан	8497	639.6	1.5
XIII.	Болести на костно-мускулната система и на съединителната тъкан	17044	1282.8	2.9
XIV.	Болести на пикочо-половата система	33916	2552.7	5.9
XV.	Бременност, раждане и послеродов период	–	–	–
XVI.	Някои състояния, възникващи през перинаталния период	–	–	–
XVII.	Вродени аномалии [пороци на развитието], деформации и хромозомни аберации	105	7.9	0.0
XVIII.	Симптоми, признаци и отклонения от нормата, открити при клинични и лабораторни изследвания, неklasифицирани другаде	2447	184.2	0.4
XIX.	Травми, отравяния и някои други последици от въздействието на външни причини	24584	1850.3	4.3
XXI.	Фактори, влияещи върху здравето състояние на населението и контакта със здравните служби	80769	6079.1	14.0

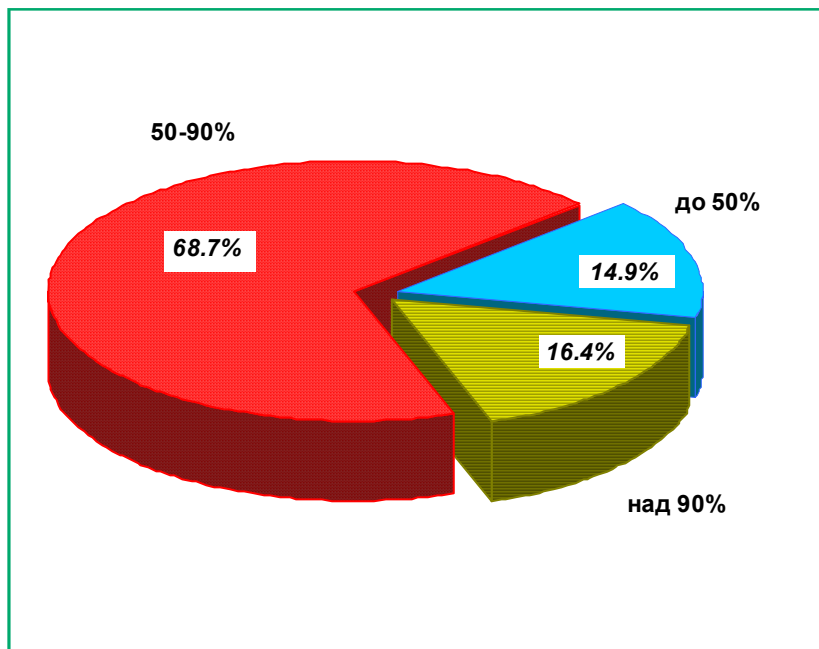
12. Първично инвалидизирани лица над 16-годишна възраст

Годи- ни	Трайно намалена работоспособност								Общо	
	над 90%		71% – 90%		50% – 70%		до 50%		брой	на 1000 население над 16 г.
	брой	%	брой	%	брой	%	брой	%		
2001	29335	36.8	31394	39.3	14847	18.6	4227	5.3	79803	12.1
2003	35535	30.6	47834	41.1	24582	21.1	8414	7.2	116365	17.6
2004	38413	28.8	56862	42.7	28365	21.3	9611	7.2	133251	20.2
2005	28451	24.7	44452	38.6	28837	25.0	13438	11.7	115178	17.5
2008	15339	24.3	22111	35.1	18544	29.4	7093	11.2	63087	9.7
2009	16330	23.6	24082	34.9	21019	30.4	7647	11.1	69078	10.7
2010	14764	22.9	21002	32.6	20746	32.2	7935	12.3	64447	10.0



13. Първично инвалидизирани деца до 16-годишна възраст

Годи-ни	Трайно намалена възможност за социална адаптация								Общо	
	над 90%		71% – 90%		50% – 70%		до 50%		брой	на 1000 население до 16 г.
	брой	%	брой	%	брой	%	брой	%		
2001	2570	37.8	1757	25.8	1735	25.5	740	10.9	6802	5.1
2003	1234	26.7	1044	22.6	1768	38.3	573	12.4	4619	3.8
2004	1222	20.7	1181	20.0	2645	44.9	851	14.4	5899	5.0
2005	801	17.1	•	•	•	•	819	17.5	4674	4.0
2008	405	13.0	•	•	•	•	487	15.7	3106	2.8
2009	517	14.4	•	•	•	•	453	12.7	3578	3.3
2010	628	16.4	•	•	•	•	570	14.9	3833	3.5



14. Първично инвалидизирани лица над 16-годишна възраст по класове болести и тежест на инвалидност през 2010 г.

(брой)

№ по МКБ-10	<i>Класове болести</i>	<i>над 90%</i>	<i>71%–90%</i>	<i>50%–70%</i>	<i>до 50%</i>	<i>Общо</i>
	Общо	14764	21002	20746	7935	64447
	I. Някои инфекциозни и паразитни болести	52	606	113	44	815
	II. Новообразувания	5796	4826	867	103	11592
	IV. Болести на ендокринната система, разстройства на храненето и на обмяната на веществата	306	1448	2653	894	5301
	V. Психични и поведенчески разстройства	727	1103	1259	165	3254
	VI. Болести на нервната система	605	704	729	369	2407
	VII. Болести на окото и придатъците му	557	553	694	224	2028
	VIII. Болести на ухото и мастоидния израстък	34	272	492	202	1000
	IX. Болести на органите на кръвообращението	4731	8320	8635	2997	24683
	X. Болести на дихателната с-ма	48	192	648	556	1444
	XI. Болести на храносмилателната система	267	449	423	163	1302
	XIII. Болести на костно-мускулната с-ма и на съединителната тъкан	621	1601	2100	1209	5531
	XIV. Болести на пикочо-половата система	288	272	613	227	1400
	XVII. Вродени аномалии [пороци на развитието], деформации и хромозомни аберации	9	61	161	62	293
	XIX. Травми, отравяния и някои други последици от въздействието на външни причини	684	493	1191	636	3004
	Останали класове болести	39	102	168	84	393

**15. Първично инвалидизирани деца до 16-годишна
възраст по класове болести и тежест
на инвалидност през 2010 г.**

(брой)

№ по МКБ-10	Класове болести	над 90%	50%-90%	до 50%	Общо
	Общо	628	2635	570	3833
	I. Някои инфекциозни и паразитни болести	1	133	–	134
	II. Новообразования	64	60	3	127
	III. Болести на кръвта, кръвотворните органи и отделни нарушения, включващи имунния механизъм	8	29	6	43
	IV. Болести на ендокринната система, разстройства на храненето и на обмяната на веществата	40	167	10	217
	V. Психични и поведенчески разстройства	111	460	79	650
	VI. Болести на нервната система	180	402	77	659
	VII. Болести на окото и придатъците му	11	77	20	108
	VIII. Болести на ухото и мастоидния израстък	13	90	18	121
	IX. Болести на органите на кръвообращението	1	12	4	17
	X. Болести на дихателната система	3	571	274	848
	XI. Болести на храносмилателната система	1	27	4	32
	XIII. Болести на костно-мускулната система и на съединителната тъкан	7	61	3	71
	XIV. Болести на пикочо-половата система	8	46	8	62
	XVII. Вродени аномалии [пороци на развитието], деформации и хромозомни аберации	163	431	48	642
	XIX. Травми, отравяния и някои други последици от въздействието на външни причини	13	39	10	62
	Останали класове болести	4	30	6	40

16. Смъртност по причини през 2010 г.

<i>Причини за смърт (МКБ-10)</i>	<i>Брой¹⁾</i>	<i>На 100000 население</i>	<i>Структура (%)</i>
Общо	110165	1462.2	100.0
Някои инфекциозни и паразитни болести	602	8.0	0.5
Новообразувания	16672	221.3	15.1
Болести на кръвта, кръвотворните органи и отделни нарушения, включващи имунния механизъм	133	1.8	0.1
Болести на ендокринната система, разстройства на храненето и на обмяната на веществата	1804	23.9	1.6
Психични и поведенчески разстройства	89	1.2	0.1
Болести на нервната система	976	13.0	0.9
Болести на окото и придатъците му	2	0.0	0.0
Болести на ухото и мастоидния израстък	6	0.1	0.0
Болести на органите на кръвообращението	74392	987.4	67.5
Болести на дихателната система	4069	54.0	3.7
Болести на храносмилателната система	3279	43.5	3.0
Болести на кожата и подкожната тъкан	32	0.4	0.0
Болести на костно-мускулната система и на съединителната тъкан	42	0.6	0.0
Болести на пикочо-половата система	1177	15.6	1.1
Бременност, раждане и послеродов период	6	0.1	0.0
Някои състояния, възникващи през перинаталния период	283	3.8	0.3
Вродени аномалии [пороци на развитието], деформации и хромозомни аберации	169	2.2	0.2
Симптоми, признаци и отклонения от нормата, открити при клинични и лабораторни изследвания, неklasифицирани другаде	3396	45.1	3.1
Външни причини за заболяемост и смъртност	3036	40.3	2.8

¹⁾ По данни на НСИ

Смъртност по причини през 2010 г.



III. ЗДРАВНА МРЕЖА

1. Здравна мрежа и леглови фонд през 2010 г.

<i>Видове заведения</i>	<i>Брой</i>	<i>Легла</i>
Лечебни заведения за болнична помощ – всичко¹⁾	312	45832
Многопрофилни болници	121	26407
Многопрофилни болница за активно лечение	120	26347
Специализирани болници	77	8397
Специализирана болница за активно лечение	39	4116
Специализирана болница за долекуване и продължително лечение	5	247
Специализирана болница за долекуване, продължително лечение и рехабилитация	14	1025
Специализирана болница за рехабилитация	19	3009
Психиатрични болници	12	2558
Частни заведения за болнична помощ	88	5420
Лечебни заведения за извънболнична помощ (по отчетите на лечебните заведения)		
Амбулатории за първична медицинска помощ – индивидуални практики	5121	–
Амбулатории за първична дентална помощ – индивидуални практики	7768	–
Амбулатории за първична медицинска помощ – групови практики	286	–
Амбулатории за първична дентална помощ – групови практики	367	–
Амбулатории за специализирана медицинска помощ – индивидуални практики	6219	–
Амбулатории за специализирана дентална помощ – индивидуални практики	134	–

¹⁾ Вкл. лечебните заведения към други ведомства, неразпределени по видове.

1. Здравна мрежа и леглови фонд през 2010 г.

(продължение и край)

<i>Видове заведения</i>	<i>Брой</i>	<i>Легла</i>
Амбулатории за специализирана медицинска помощ – групови практики	205	–
Амбулатории за специализирана дентална помощ – групови практики	1	–
Медицински центрове	520	624
Дентални центрове	49	4
Медико-дентални центрове	29	23
Диагностично-консултативни центрове	113	287
Самостоятелни медико-диагностични и медико-технически лаборатории	902	–
Други лечебни и здравни заведения		
Комплексни онкологични центрове	9	1334
Центрове за кожно-венерически заболявания	10	163
Центрове за психично здраве	12	1450
Други лечебни заведения за болнична помощ ¹⁾	3	155
Центрове за спешна медицинска помощ	28	–
Самостоятелни центрове за трансфузионна хематология	4	–
Домове за медико-социални грижи за деца	32	3854
Хосписи	54	716
Национални центрове без легла	6	–
Регионални центрове по здравеопазване	28	–
РИОКОЗ	28	–
Санаториални заведения	1	240

¹⁾ Непреобразувани диспансери за белодробни болести, съгласно ЗЛЗ.

2. Легла в лечебните заведения за болнична помощ на 31.XII.2010 г. по видове

<i>Видове легла</i>	<i>Брой</i>	<i>Структура (%)</i>	<i>Осигуреност на 10000 население</i>
Всичко¹⁾	45832		61.1
от тях:			
Общо²⁾	42782	100.0	57.0
от тях:			
За реанимация и интензивно лечение	2303	5.4	3.1
в т.ч.: вътрешни болести	134	0.3	0.2
кардиологични	376	0.9	0.5
педиатрични	191	0.5	0.3
хирургични	133	0.3	0.2
неврологични	258	0.6	0.3
гинекологични	39	0.1	0.0
ОАРИЛ	952	2.2	1.3
други	220	0.5	0.3
За активно лечение	33321	77.9	44.4
в т.ч.: вътрешни болести	2722	6.4	3.6
гастроентерологични	1078	2.5	1.4
ендокринологични	652	1.5	0.9
кардиологични	1876	4.4	2.5
ревматологични	271	0.6	0.4
пневмофтизиатрични	2136	5.0	2.8
нефрологични	572	1.3	0.8
хематологични	467	1.1	0.6
педиатрични	2326	5.4	3.1
детски кърмачески	470	1.1	0.6
неонатологични	1328	3.1	1.8

¹⁾ Вкл. леглата от заведенията към други ведомства, неразпределени по видове.

²⁾ Без леглата от заведенията към други ведомства.

2. Легла в лечебните заведения за болнична помощ на 31.XII.2010 г. по видове

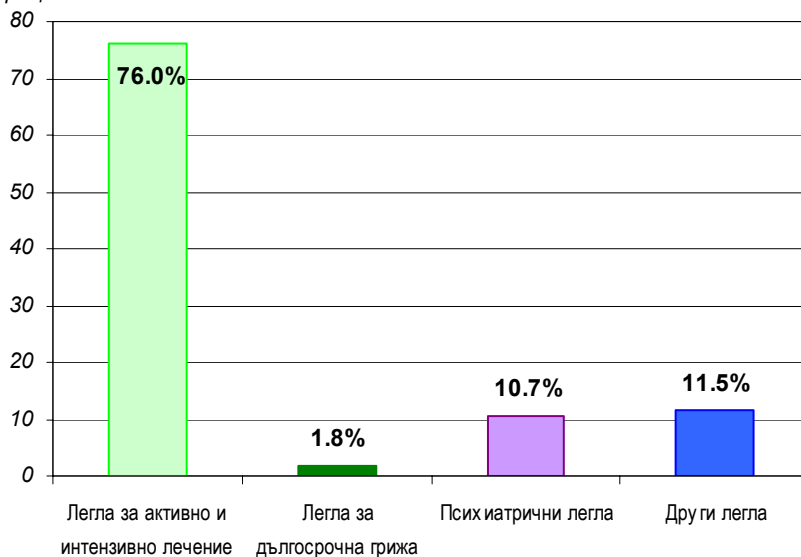
(продължение и край)

<i>Видове легла</i>	<i>Брой</i>	<i>Структура (%)</i>	<i>Осигуреност на 10000 население</i>
хирургични	4391	10.3	5.9
ортопедотравматологични	1709	4.0	2.3
урологични	894	2.1	1.2
неврохирургични	408	0.9	0.5
гинекологични	1154	2.7	1.5
родилни	1451	3.4	1.9
патологична бременност	724	1.7	1.0
инфекциозни	859	2.0	1.1
офтальмологични	803	1.9	1.1
оториноларингологични	714	1.7	1.0
психиатрични	2301	5.4	3.1
неврологични	2729	6.4	3.6
дерматовенерологични	292	0.7	0.4
токсикологични	58	0.1	0.1
онкологични	936	2.2	1.2
За долекуване и продължително лечение	6871	16.1	9.1
в т.ч.: вътрешни болести	181	0.4	0.2
кардиологични	40	0.1	0.1
пневмофтизиатрични	412	1.0	0.5
ортопедотравматологични	4	0.0	0.0
психиатрични	879	2.1	1.2
неврологични	101	0.2	0.1
за хипотрофични, увредени и недоносени деца	33	0.1	0.0
физиотерапия и рехабилитация	5176	12.1	6.9
други	45	0.1	0.1
Дневен стационар	278	0.6	0.4
Домашен стационар	9	0.0	0.0

3. Легла в лечебните заведения за болнична помощ и други лечебни заведения на 31.XII.2010 г. по видове¹⁾

Видове легла	Брой	Структура (%)	Осигуреност на 10000 население
Всичко²⁾	48934		65.2
от тях:			
Общо³⁾	45884	100.0	61.1
от тях:			
Легла за активно и интензивно лечение	34875	76.0	46.5
Легла за дългосрочна грижа	831	1.8	1.1
Психиатрични легла	4888	10.7	6.5
Други легла	5290	11.5	7.0
в т.ч.: физиотерапия и рехабилитация	5176	11.3	6.9
дневен стационар	114	0.2	0.1

процент



¹⁾ В съответствие с използваната от Евростат статистическа групировка.

²⁾ Вкл. леглата от заведенията към други ведомства, неразпределени по видове.

³⁾ Без леглата от заведенията към други ведомства.

IV. МЕДИЦИНСКИ ПЕРСОНАЛ

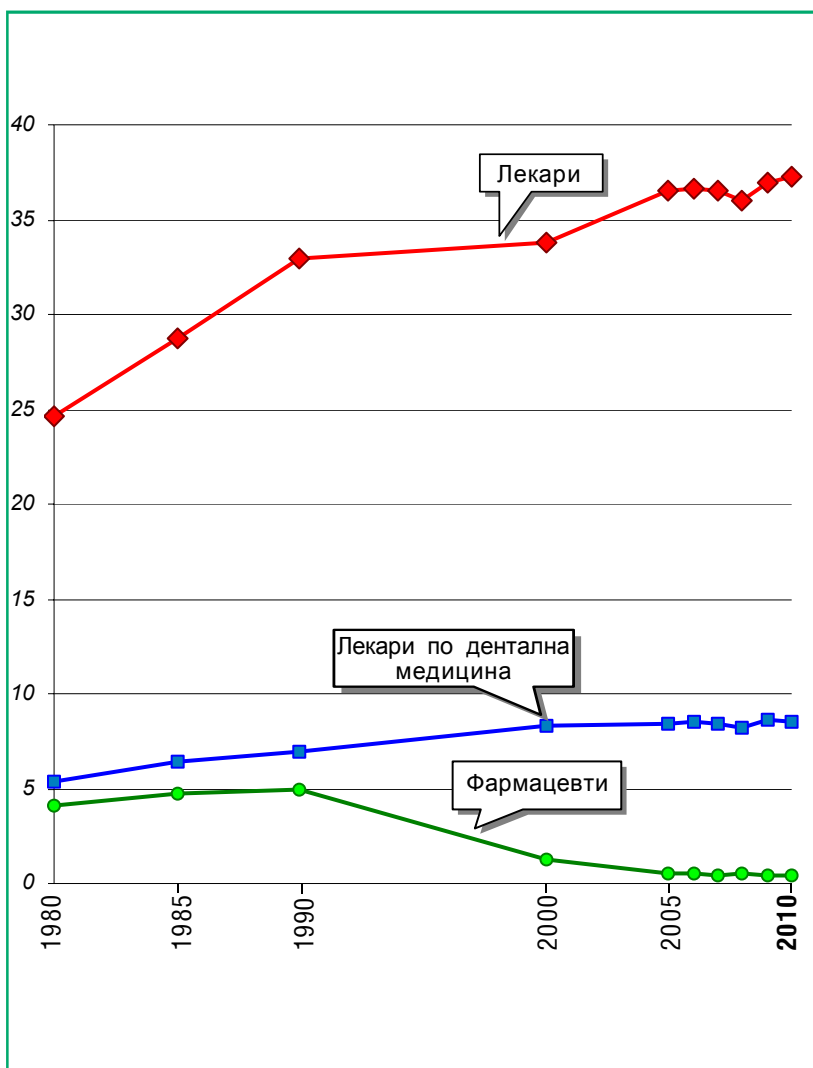
1. Медицински персонал¹⁾

	1980	1990	2000	2005	2009	2010
Брой						
Лекари	21796	28497	27526	28197	27988	27997
Лекари по дентална медицина	4839	6109	6778	6493	6493	6355
Фармацевти	3648	4366	1020	399	337	329
Медицински специалисти по здравни грижи	77532	88387	49840	47657	48099	47468
в т. ч.:						
фелдшери	7355	7617	3158	2466	2534	2417
акушерки	7897	7544	4131	3455	3289	3247
медицински сестри	45449	53810	31479	31235	31961	31786
лаборанти (клинични и рентгенови)	6757	7604	5964	5935	5932	5765
зъботехници	2342	2858	1305	1401	1350	1280
помощник-фармацевти	4057	4089	658	238	240	242
друг	3675	4865	3145	2927	2793	2731
На 10 000 население						
Лекари	24.6	32.9	33.8	36.5	37.0	37.3
Лекари по дентална медицина	5.4	7.0	8.3	8.4	8.6	8.5
Фармацевти	4.1	5.0	1.3	0.5	0.4	0.4
Медицински специалисти по здравни грижи	87.3	102.0	61.2	61.7	63.6	63.2
Население на:						
един лекар	407	304	296	274	270	268
един лекар по дентална медицина	1834	1419	1202	1189	1165	1181

¹⁾ По данни на НСИ

Медицински персонал

(на 10 000 население)



2. Лекарите по специалности¹⁾

Видове специалности	2009		2010	
	брой	на 10000 население	Брой	на 10000 население
Лекари-всичко²⁾	27988	37.0	27997	37.3
в т.ч.:				
вътрешни болести	1496	2.0	1403	1.9
гастроентеролози	353	0.5	396	0.5
ендокринолози и болести на обмяната	363	0.5	373	0.5
кардиолози	1055	1.4	1066	1.4
нефролози	305	0.4	313	0.4
хематолози	140	0.2	144	0.2
пневмолози и фтизиатри	525	0.7	538	0.7
педиатри	1381	1.8	1425	1.9
хирурзи	1243	1.6	1399	1.9
ортопедо-травматолози	677	0.9	686	0.9
уролози	368	0.5	364	0.5
неврохирурзи	150	0.2	144	0.2
инфекционисти	202	0.3	208	0.3
акушер-гинеколози	1387	1.8	1387	1.8
офтальмолози	635	0.8	661	0.9
оториноларинголози	541	0.7	519	0.7
невролози	1070	1.4	1139	1.5
психиатри	565	0.7	519	0.7
кожни и венерически болести	381	0.5	379	0.5
анестезиолози	1182	1.6	1347	1.8
рентгенолози	886	1.2	865	1.2
лабораторни лекари	575	0.8	611	0.8
физикална терапия и рехабилитация	433	0.6	459	0.6
спешна медицина	1050	1.4	1134	1.5

¹⁾ По данни на НСИ

²⁾ Лекарите-онколози са включени към съответна основна специалност – вътрешни болести, хирургия и пр.

V. ДЕЙНОСТ НА ЛЕЧЕБНИТЕ ЗАВЕДЕНИЯ

1. Дейност на стационарите на лечебните заведения през 2010 г.

<i>Видове заведения</i>	<i>Постъпили</i>	<i>Изписани</i>	<i>Умрели</i>	<i>Проведени леглодни</i>
Лечебни заведения за болнична помощ – всичко ¹⁾	1773393	1748066	24405	10608154
Многопрофилни болници	1186878	1164141	21899	6875825
Многопрофилни болница за активно лечение	1186471	1163727	21898	6873022
Специализирани болници	281702	280229	1470	1963535
Специализирана болница за активно лечение	168608	167288	1313	1066403
Специализирана болница за долекуване и продължително лечение	9013	8987	7	70845
Специализирана болница за долекуване, продължително лечение и рехабилитация	25449	25326	150	251334
Специализирана болница за рехабилитация	78632	78628	-	574953
Психиатрични болници	10318	10417	102	737231
Частни заведения за болнична помощ	294495	293279	934	1031563
Комплексни онкологични центрове	82883	82344	516	407059
Центрове за кожно-венерически заболявания	5571	5560	2	47455
Центрове за психично здраве	18640	18620	43	419074
Други лечебни заведения за болнична помощ ²⁾	3637	3642	35	34200

¹⁾ Без заведенията към други ведомства.

²⁾ Непреобразувани диспансери за белодробни болести, съгласно ЗЛЗ.

1. Дейност на стационарите на лечебните заведения през 2010 г.

(продължение и край)

Видове заведения	Преминали	Използваемост на леглата (дни)	Оборот на леглата	Среден престой на 1 лекуван болен (дни)	Леталитет (%)
Лечебни заведения за болнична помощ – всичко¹⁾	1789980	248	42	5.9	1.4
Многопрофилни болници	1198488	259	45	5.7	1.8
Многопрофилни болница за активно лечение	1198073	259	45	5.7	1.8
Специализирани болници	283769	236	34	6.9	0.5
Специализирана болница за активно лечение	170364	258	41	6.3	0.8
Специализирана болница за долекуване и продължително лечение	9060	269	34	7.8	0.1
Специализирана болница за долекуване, прод. лечение и рехабилитация	25681	247	25	9.8	0.6
Специализирана болница за рехабилитация	78664	198	27	7.3	-
Психиатрични болници	12391	283	5	59.5	1.0
Частни заведения за болнична помощ	295332	195	56	3.5	0.3
Комплексни онкологични центрове	83217	308	63	4.9	0.6
Центрове за кожно-венерически заболявания	5601	227	27	8.5	0.0
Центрове за психично здраве	19458	279	13	21.5	0.2
Други лечебни заведения за болнична помощ ²⁾	3712	221	24	9.2	0.9

¹⁾ Без заведенията към други ведомства.

²⁾ Непреобразувани диспансери за белодробни болести, съгласно ЗЛЗ.

2. Използваемост, оборот на леглата и среден престой на лекуван болен в лечебните заведения за болнична помощ през 2010 г. по видове легла

<i>Видове легла</i>	<i>Използваемост (дни)</i>	<i>Оборот</i>	<i>Среден престой (дни)</i>
Общо¹⁾	248	42	5.9
от тях:			
За реанимация и интензивно лечение	223	71	3.2
в т.ч.: вътрешни болести	230	56	4.1
кардиологични	252	114	2.2
педиатрични	251	61	4.1
хирургични	181	56	3.2
неврологични	279	58	4.9
гинекологични	172	71	2.4
ОАРИЛ	186	68	2.8
други	273	50	5.5
За активно лечение	257	50	5.2
в т.ч.: вътрешни болести	223	40	5.6
гастроентерологични	256	49	5.2
ендокринологични	253	46	5.5
кардиологични	258	69	3.7
ревматологични	262	54	4.9
пневмофтизиатрични	277	29	9.5
нефрологични	253	45	5.6
хематологични	332	62	5.3
педиатрични	273	47	5.8
детски кърмачески	299	48	6.2
неонатологични	261	57	4.6
хирургични	242	54	4.5
ортопедотравматологични	240	47	5.1

¹⁾ Без заведения към други ведомства.

2. Използваемост, оборот на леглата и среден престой на лекуван болен в лечебните заведения за болнична помощ през 2010 г. по видове легла

(продължение и край)

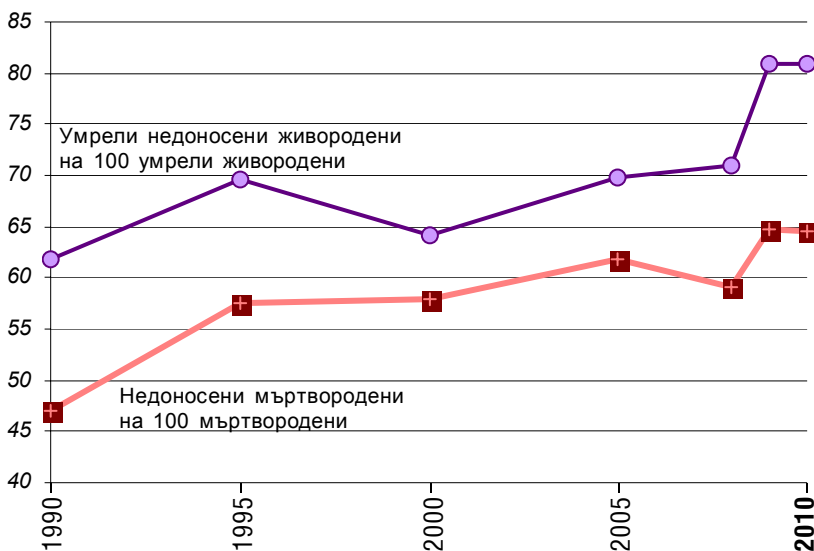
<i>Видове легла</i>	<i>Използваемост (дни)</i>	<i>Оборот</i>	<i>Среден престой (дни)</i>
урологични	245	60	4.1
неврохирургични	281	47	6.0
гинекологични	204	78	2.6
родилни	228	62	3.7
патологична бременност	238	62	3.8
инфекциозни	258	53	4.8
офтальмологични	188	85	2.2
оториноларингологични	237	58	4.1
психиатрични	305	12	25.6
неврологични	259	49	5.3
дерматовенерологични	250	34	7.4
токсикологични	163	57	2.9
онкологични	370	60	6.2
За долекуване и продължително лечение	213	24	9.0
в т.ч.: вътрешни болести	191	17	11.2
кардиологични	264	37	7.2
пневмофтизиатрични	303	29	10.3
ортопедотравматологични	154	21	7.2
психиатрични	259	3	77.6
неврологични	219	35	6.3
за хипотрофични, увредени и недоносени деца	227	18	12.3
физиотерапия и рехабилитация	198	27	7.4
други	25	4	5.7
Дневен стационар	272	23	12.1
Домашен стационар	150	16	9.2

3. Обслужени родилки в стационарите на лечебните заведения

	2000	2005	2009	2010
Жени, родили в лечебните заведения	71107	67845	74762	68854
в т.ч. със случаи на:				
напречни и коси положения на плода	234	327	481	404
от тях: запуснати	23	19	40	13
тесен таз	857	715	1003	1383
тазови предлежания	1693	1952	1998	2028
усложнения с:				
кръвотечение	1518	884	1329	1185
екстрагенитални заболявания	629	779	582	555
от тях: сърдечно-съдови	148	160	110	94
диабет	79	128	187	193
Постъпили жени, родили извън лечебните заведения	793	401	294	337
Всичко обслужени родилки	71900	68246	75056	69191
от тях: многоплодни	614	582	1055	1088
Разпределение по възраст на родилките				
до 19 години	12669	9863	9775	8155
от 20 до 35 години	56185	54407	59018	54363
над 35 години	3046	3976	6263	6673

4. Недоносени, мъртвородени и умрели живородени до изписването им от стационарите на лечебните заведения

	1990	1995	2000	2005	2009	2010
Недоносени живородени на 100 живородени	6.6	8.0	8.9	8.9	8.5	9.1
Мъртвородени на 100 родени	0.6	0.7	0.8	0.8	0.8	0.9
Недоносени мъртвородени на 100 мъртвородени	47.1	57.5	58.0	61.9	64.7	64.6
Умрели живородени на 100 живородени	0.5	0.6	0.6	0.5	0.4	0.4
Умрели недоносени живородени на 100 недоносени живородени	4.6	5.1	4.4	3.8	3.9	3.7
Умрели недоносени живородени на 100 умрели живородени	61.9	69.7	64.2	69.8	81.0	81.0



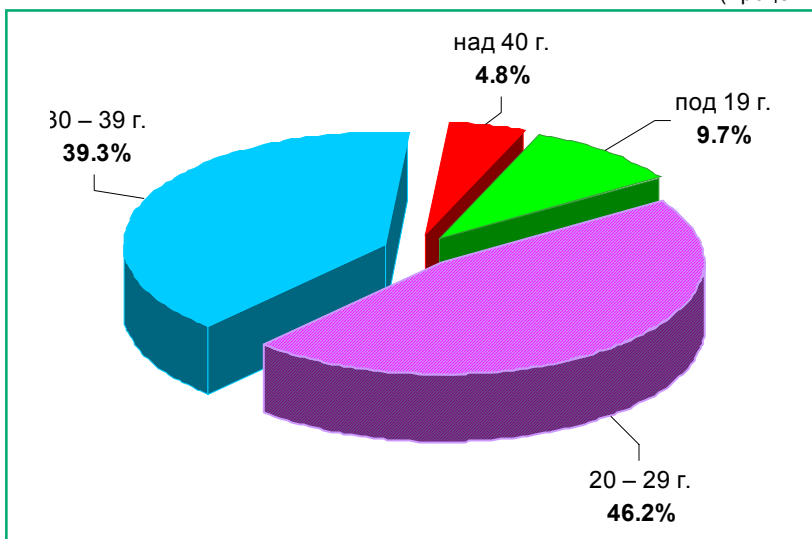
5. Извършени аборти в лечебните заведения през 2010 г. по възрастови групи и видове аборти

(брой)

Възраст (в навършени години)	Всичко	Видове аборти			
		По мед. показания	Спонтанни	Криминални	По желание
Общо	31548	2284	9999	1	19264
< 15	119	25	70	–	24
15–19	2939	155	992	–	1792
20–24	6506	238	1878	–	4390
25–29	8076	372	2637	1	5066
30–34	7451	350	2554	–	4547
35–39	4948	851	1431	–	2666
40–44	1389	278	406	–	705
45–49	112	15	31	–	66
> 50	8	–	–	–	8

Извършени аборти по възраст на жената

(процент)



6. Извършени аборти в лечебните заведения

(брой)

	1980	1985	1990	1995	2000	2009	2010
Общо	156056	132269	144644	97092	61378	33733	31548
от общия брой на абортите:							
по медицински показания	3830	5586	4352	4073	2567	2450	2284
спонтанни	15787	14245	12601	9851	10626	11451	9999
криминални	180	228	91	69	29	1	1
по желание	136259	112210	127600	83099	48156	19831	19264

7. Обслужени лица при изпълнените повиквания и амбулаторните прегледи по повод на спешна и неотложна медицинска помощ в центрoвете за спешна медицинска помощ, спешните отделения и порталите на лечебните заведения

	2009		2010	
	Брой	Отн. дял (%)	Брой	Отн. дял (%)
Обслужени лица – всичко	2538420	100.0	2509687	100.0
от тях:				
ЦСМП	1355735	53.4	1318024	52.5
в т.ч. при изпълнени повиквания	727635	28.7	684593	27.3
Спешни отделения	827747	32.6	1101720	43.9
Спешни портали	354938	14.0	89943	3.6

**8. Оперирани болни, напуснали стационарите
на лечебните заведения през 2010 г.
по вид на операцияите**

<i>Видове операции</i>	<i>Оперирани болни, напуснали стационара</i>	<i>В това число:</i>		<i>Леталитет (%)</i>
		<i>получили усложнения</i>	<i>умрели</i>	
Общо	509080	2378	3573	0.7
Операции на храносмилателната система	76299	510	1379	1.8
Апендектомия поради остър апендицит	9181	36	15	0.2
Херниотомия поради незаклещена херния	20299	45	16	0.1
Акушеро-гинекологични операции	125894	332	20	0.0
Ендокринни операции	2942	7	4	0.1
Ортопедо-травматологични операции	73327	335	312	0.4
Гръдни операции	15335	135	174	1.1
Урологични операции	40541	128	116	0.3
Ушно-носно-гърлени операции	34512	22	23	0.1
Тонзилектомия	7465	–	–	–
Офталмологични операции	47119	8	–	–
Катаракта	26366	2	–	–
Неврохирургични операции	8279	49	451	5.4
Операции на сърцето и сърдечните съдове	7169	522	319	4.4
Съдови операции	11015	89	170	1.5
Лицево-челюстни операции	6461	1	3	0.0
Пластични, реконструктивни и естетически операции	4724	5	26	0.6
Други операции	55463	235	576	1.0

9. Оперирани болни, напуснали стационарите на лечебните заведения през 2010 г. по вид на операциите и вид на лечебното заведение

<i>Видове операции</i>	<i>Общо</i>	<i>МБАЛ</i>	<i>СБАЛ</i>
Общо	509080	310140	46321
Операции на храносмилателната система	76299	48840	1648
Апендектомия поради остър апендицит	9181	7933	5
Херниотомия поради незаклепена херния	20299	12559	260
Акушеро-гинекологични операции	125894	72429	21345
Ендокринни операции	2942	1339	834
Ортопедо-травматологични операции	73327	44816	3608
Гръдни операции	15335	7215	3811
Урологични операции	40541	27905	598
Ушно-носно-гърлени операции	34512	24801	526
Тонзилектомия	7465	4156	13
Офталмологични операции	47119	21846	2873
Катаракта	26366	11275	1270
Неврохирургични операции	8279	7184	297
Операции на сърцето и сърдечните съдове	7169	2164	3635
Съдови операции	11015	6018	2871
Лицево-челюстни операции	6461	4192	1572
Пластични, реконструктивни и естетически операции	4724	3281	55
Други операции	55463	38110	2648

9. Оперирани болни, напуснали стационарите на лечебните заведения през 2010 г. по вид на операцияте и вид на лечебното заведение

(продължение и край)

<i>Видове операции</i>	<i>Частни заведения за болнична помощ</i>	<i>Други ле- чебни заве- дения за болнична помощ</i>	<i>Комплек- си онколо- гични центрове</i>
Общо	132287	6482	13850
Операции на храносмилателната система	22956	1247	1608
Апендектомия поради остър апендицит	1199	39	5
Херниотомия поради незаклещена херния	6842	543	25
Акушеро-гинекологични операции	27554	627	3939
Ендокринни операции	574	84	111
Ортопедо-травматологични операции	23766	1137	–
Гръдни операции	1013	113	3183
Урологични операции	10052	756	1230
Ушно-носно-гърлени операции	8156	772	257
Тонзилектомия	3098	198	–
Офталмологични операции	22064	336	–
Катаракта	13621	200	–
Неврохирургични операции	798	–	–
Операции на сърцето и сърдечните съдове	1214	156	–
Съдови операции	1717	267	142
Лицево-челюстни операции	687	10	–
Пластични, реконструктивни и естетически операции	1349	20	19
Други операции	10387	957	3361

**VI. ИКОНОМИЧЕСКИ ПОКАЗАТЕЛИ
НА ЛЕЧЕБНИТЕ ЗАВЕДЕНИЯ ЗА 2010 г.**

(в лева)

Видове лечебни заведения	Среден разход за текуща издръжка на:				
	един преминал болен	едно легло	един леглоден	един лекарствен воден	един храноден
Многопрофилни болници за активно лечение					
Областни	593	27439	101.77	20.53	2.04
Общински	500	19976	92.67	13.15	1.88
Градски	536	25110	100.17	15.50	2.97
Специализирани болници за активно лечение					
Белодробни болести	477	11032	37.92	5.98	2.50
АГ болести	564	30345	128.03	20.83	2.08
Държавни психиатрични болници	1363	6503	22.91	1.67	1.73
Пневмо-фтизиатрични заболявания	757	17209	68.04	11.23	3.57
Други лечебни заведения					
Комплексни онкологични центрове	927	56627	185.59	99.98	2.36
Центрове за кожно-венерически заболявания	615	16513	72.73	7.85	3.19
Центрове за психично здраве	655	8868	30.88	3.12	2.18

VII. ПРЕГЛЕД ПО ОБЛАСТИ
1. Население на 31. XII. 2010 г.¹⁾

<i>Области</i>	<i>Общо</i>	<i>Мъже</i>	<i>Жени</i>	<i>В градовете</i>	<i>В селата</i>
Брой					
Общо	7504868	3629809	3875059	5375069	2129799
Благоевград	325870	159044	166826	192374	133496
Бургас	421252	205128	216124	309988	111264
Варна	465100	226580	238520	380429	84671
В. Търново	271400	130080	141320	185019	86381
Видин	105837	51022	54815	65371	40466
Враца	193555	93800	99755	111638	81917
Габрово	127750	61543	66207	102407	25343
Добрич	197424	96188	101236	132664	64760
Кърджали	153571	75435	78136	64519	89052
Кюстендил	143081	69291	73790	97537	45544
Ловеч	147957	72170	75787	91857	56100
Монтана	153066	73798	79268	97024	56042
Пазарджик	287910	140688	147222	179050	108860
Перник	134694	64986	69708	102265	32429
Плевен	286496	139104	147392	188486	98010
Пловдив	696300	334955	361345	519116	177184
Разград	130238	63107	67131	60343	69895
Русе	246670	119647	127023	188053	58617
Силистра	125827	61773	64054	56830	68997
Сливен	201972	98048	103924	133174	68798
Смолян	122602	59230	63372	67415	55187
София-столица	1259446	598935	660511	1201448	57998
София	250464	122276	128188	150610	99854
Ст. Загора	347412	168588	178824	239891	107521
Търговище	127832	62198	65634	65281	62551
Хасково	253127	122760	130367	177883	75244
Шумен	192203	93240	98963	121047	71156
Ямбол	135812	66195	69617	93350	42462

¹⁾ По данни на НСИ

1. Население на 31. XII. 2010 г.

(продължение и край)

<i>Области</i>	<i>Общо</i>	<i>Мъже</i>	<i>Жени</i>	<i>В градовете</i>	<i>В селата</i>
Относителен дял (%)					
Общо	100.0	48.4	51.6	71.6	28.4
Благоевград	100.0	48.8	51.2	59.0	41.0
Бургас	100.0	48.7	51.3	73.6	26.4
Варна	100.0	48.7	51.3	81.8	18.2
В. Търново	100.0	47.9	52.1	68.2	31.8
Видин	100.0	48.2	51.8	61.8	38.2
Враца	100.0	48.5	51.5	57.7	42.3
Габрово	100.0	48.2	51.8	80.2	19.8
Добрич	100.0	48.7	51.3	67.2	32.8
Кърджали	100.0	49.1	50.9	42.0	58.0
Кюстендил	100.0	48.4	51.6	68.2	31.8
Ловеч	100.0	48.8	51.2	62.1	37.9
Монтана	100.0	48.2	51.8	63.4	36.6
Пазарджик	100.0	48.9	51.1	62.2	37.8
Перник	100.0	48.2	51.8	75.9	24.1
Плевен	100.0	48.6	51.4	65.8	34.2
Пловдив	100.0	48.1	51.9	74.6	25.4
Разград	100.0	48.5	51.5	46.3	53.7
Русе	100.0	48.5	51.5	76.2	23.8
Силистра	100.0	49.1	50.9	45.2	54.8
Сливен	100.0	48.5	51.5	65.9	34.1
Смолян	100.0	48.3	51.7	55.0	45.0
София-столица	100.0	47.6	52.4	95.4	4.6
София	100.0	48.8	51.2	60.1	39.9
Ст. Загора	100.0	48.5	51.5	69.1	30.9
Търговище	100.0	48.7	51.3	51.1	48.9
Хасково	100.0	48.5	51.5	70.3	29.7
Шумен	100.0	48.5	51.5	63.0	37.0
Ямбол	100.0	48.7	51.3	68.7	31.3

2. Живородени през 2010 г.¹⁾

Области	Общо	В градо- вете	В селата	Общо	В градо- вете	В селата
	Брой			На 1000 население		
Общо	75513	57077	18436	10.0	10.6	8.6
Благоевград	3360	2073	1287	10.3	10.7	9.6
Бургас	4508	3374	1134	10.7	10.9	10.2
Варна	5350	4544	806	11.5	12.0	9.5
В. Търново	2379	1738	641	8.7	9.3	7.3
Видин	829	584	245	7.8	8.9	6.0
Враца	1622	932	690	8.3	8.3	8.3
Габрово	1030	861	169	8.0	8.3	6.6
Добрич	1827	1215	612	9.2	9.1	9.4
Кърджали	1608	684	924	10.4	10.6	10.3
Кюстендил	1097	889	208	7.6	9.1	4.5
Ловеч	1273	807	466	8.5	8.7	8.2
Монтана	1278	901	377	8.3	9.2	6.7
Пазарджик	2913	1896	1017	10.1	10.5	9.3
Перник	1097	984	113	8.1	9.6	3.5
Плевен	2548	1722	826	8.8	9.1	8.3
Пловдив	7197	5647	1550	10.3	10.8	8.7
Разград	1135	537	598	8.6	8.8	8.5
Русе	2178	1762	416	8.8	9.3	7.0
Силистра	1127	462	665	8.9	8.1	9.6
Сливен	2532	1582	950	12.4	11.8	13.7
Смолян	1026	660	366	8.3	9.7	6.5
София-столица	14886	14404	482	11.9	12.0	8.3
София	2151	1509	642	8.5	10.0	6.4
Ст. Загора	3562	2582	980	10.2	10.7	9.0
Търговище	1356	669	687	10.5	10.2	10.9
Хасково	2387	1835	552	9.4	10.3	7.3
Шумен	1916	1208	708	9.9	9.9	9.9
Ямбол	1341	1016	325	9.8	10.8	7.6

¹⁾ По данни на НСИ

3. Умрели през 2010 г.¹⁾

Области	Общо	В градо- вете	В селата	Общо	В градо- вете	В селата
	Брой			На 1000 население		
Общо	110165	65759	44406	14.6	12.2	20.7
Благоевград	3931	2114	1817	12.0	11.0	13.6
Бургас	5555	3600	1955	13.2	11.6	17.5
Варна	5867	4100	1767	12.6	10.8	20.8
В. Търново	4524	2241	2283	16.5	12.0	26.2
Видин	2399	914	1485	22.4	13.9	36.1
Враца	3637	1500	2137	18.6	13.3	25.9
Габрово	2218	1476	742	17.2	14.3	29.0
Добрич	2998	1627	1371	15.1	12.2	21.0
Кърджали	1713	601	1112	11.1	9.3	12.4
Кюстендил	2508	1378	1130	17.4	14.0	24.5
Ловеч	2665	1240	1425	17.8	13.4	25.1
Монтана	3166	1358	1808	20.5	13.9	31.9
Пазарджик	3891	2135	1756	13.5	11.9	16.0
Перник	2393	1556	837	17.7	15.1	25.7
Плевен	5123	2520	2603	17.8	13.3	26.3
Пловдив	9733	6166	3567	13.9	11.8	20.0
Разград	1920	762	1158	14.6	12.5	16.4
Русе	3777	2403	1374	15.2	12.7	23.2
Силистра	1985	801	1184	15.7	14.0	17.0
Сливен	3067	1721	1346	15.1	12.8	19.4
Смолян	1558	700	858	12.6	10.3	15.3
София-столица	14856	14057	799	11.8	11.7	13.8
София	4165	1974	2191	16.5	13.1	21.8
Ст. Загора	5374	2979	2395	15.4	12.4	22.1
Търговище	1984	885	1099	15.4	13.5	17.4
Хасково	4000	2238	1762	15.7	12.5	23.2
Шумен	2806	1502	1304	14.5	12.4	18.2
Ямбол	2352	1211	1141	17.2	12.9	26.6

¹⁾ По данни на НСИ

4. Естествен прираст на населението през 2010 г.¹⁾

Области	Общо	В градовете	В селата	Общо	В градовете	В селата
	Брой			На 1000 население		
Общо	-34652	-8682	-25970	-4.6	-1.6	-12.1
Благоевград	-571	-41	-530	-1.7	-0.3	-4.0
Бургас	-1047	-226	-821	-2.5	-0.7	-7.3
Варна	-517	444	-961	-1.1	1.2	-11.3
В. Търново	-2145	-503	-1642	-7.8	-2.7	-18.9
Видин	-1570	-330	-1240	-14.6	-5.0	-30.1
Враца	-2015	-568	-1447	-10.3	-5.0	-17.6
Габрово	-1188	-615	-573	-9.2	-6.0	-22.4
Добрич	-1171	-412	-759	-5.9	-3.1	-11.6
Кърджали	-105	83	-188	-0.7	1.3	-2.1
Кюстендил	-1411	-489	-922	-9.8	-4.9	-20.0
Ловеч	-1392	-433	-959	-9.3	-4.7	-16.9
Монтана	-1888	-457	-1431	-12.2	-4.7	-25.2
Пазарджик	-978	-239	-739	-3.4	-1.4	-6.7
Перник	-1296	-572	-724	-9.6	-5.5	-22.2
Плевен	-2575	-798	-1777	-9.0	-4.2	-18.0
Пловдив	-2536	-519	-2017	-3.6	-1.0	-11.3
Разград	-785	-225	-560	-6.0	-3.7	-7.9
Русе	-1599	-641	-958	-6.4	-3.4	-16.2
Силистра	-858	-339	-519	-6.8	-5.9	-7.4
Сливен	-535	-139	-396	-2.7	-1.0	-5.7
Смолян	-532	-40	-492	-4.3	-0.6	-8.8
София-столица	30	347	-317	0.1	0.3	-5.5
София	-2014	-465	-1549	-8.0	-3.1	-15.4
Ст. Загора	-1812	-397	-1415	-5.2	-1.7	-13.1
Търговище	-628	-216	-412	-4.9	-3.3	-6.5
Хасково	-1613	-403	-1210	-6.3	-2.2	-15.9
Шумен	-890	-294	-596	-4.6	-2.5	-8.3
Ямбол	-1011	-195	-816	-7.4	-2.1	-19.0

¹⁾ По данни на НСИ

5. Умрели деца на възраст до 1 година през 2010 г.¹⁾

Области	Общо	В градо- вете	В селата	Общо	В градо- вете	В селата
	Брой			На 1000 живородени		
Общо	708	461	247	9.4	8.1	13.4
Благоевград	23	10	13	6.8	4.8	10.1
Бургас	56	36	20	12.4	10.7	17.6
Варна	54	37	17	10.1	8.1	21.1
В. Търново	18	13	5	7.6	7.5	7.8
Видин	7	3	4	8.4	5.1	16.3
Враца	11	4	7	6.8	4.3	10.1
Габрово	7	6	1	6.8	7.0	5.9
Добрич	26	18	8	14.2	14.8	13.1
Кърджали	14	5	9	8.7	7.3	9.7
Кюстендил	7	6	1	6.4	6.7	4.8
Ловеч	9	4	5	7.1	5.0	10.7
Монтана	11	8	3	8.6	8.9	8.0
Пазарджик	27	17	10	9.3	9.0	9.8
Перник	8	7	1	7.3	7.1	8.8
Плевен	33	17	16	13.0	9.9	19.4
Пловдив	56	37	19	7.8	6.6	12.3
Разград	16	5	11	14.1	9.3	18.4
Русе	22	15	7	10.1	8.5	16.8
Силистра	4	1	3	3.5	2.2	4.5
Сливен	52	25	27	20.5	15.8	28.4
Смолян	11	6	5	10.7	9.1	13.7
София-столица	63	61	2	4.2	4.2	4.1
София	17	12	5	7.9	8.0	7.8
Ст. Загора	55	40	15	15.4	15.5	15.3
Търговище	19	11	8	14.0	16.4	11.6
Хасково	25	16	9	10.5	8.7	16.3
Шумен	31	20	11	16.2	16.6	15.5
Ямбол	26	21	5	19.4	20.7	15.4

¹⁾ По данни на НСИ

6. Регистрирани заболявания от някои инфекциозни болести, подлежащи на задължително съобщаване през 2010 г.

(на 100 000 население)

<i>Области</i>	<i>Скарлатина</i>	<i>Коклюш</i>	<i>Варицела</i>	<i>Епидемичен паротит</i>	<i>Лаймска борелиоза</i>
Общо	34.3	0.7	261.8	4.2	7.9
Благоевград	12.8	-	141.0	2.8	8.0
Бургас	22.0	1.2	112.4	2.4	2.6
Варна	81.2	0.2	459.3	12.5	18.3
В. Търново	31.1	-	211.4	0.4	5.9
Видин	16.8	-	287.0	0.9	1.9
Враца	10.2	0.5	192.1	-	6.1
Габрово	71.4	-	343.0	-	17.1
Добрич	26.2	4.0	216.1	2.5	18.6
Кърджали	9.1	-	207.6	-	-
Кюстендил	13.2	0.7	165.6	2.8	-
Ловеч	68.2	-	413.9	-	0.7
Монтана	11.7	1.9	76.4	-	30.4
Пазарджик	5.2	-	108.9	-	0.7
Перник	21.4	-	700.5	-	12.5
Плевен	28.1	0.3	202.0	1.4	2.1
Пловдив	42.2	-	260.5	9.7	1.6
Разград	32.7	-	415.2	3.0	22.1
Русе	33.5	-	148.0	1.6	25.4
Силистра	20.5	-	90.7	1.6	3.9
Сливен	20.6	0.5	252.7	1.0	5.9
Смолян	21.8	0.8	181.9	-	0.8
София-столица	41.7	1.5	368.2	2.2	3.5
София	10.7	4.4	93.7	8.7	1.2
Ст. Загора	50.7	0.3	147.2	24.1	15.8
Търговище	105.6	-	438.0	-	31.8
Хасково	21.2	-	288.1	3.5	5.5
Шумен	39.9	0.5	375.4	1.0	14.5
Ямбол	13.1	-	289.5	0.7	3.6

6. Регистрирани заболявания от някои инфекциозни болести, подлежащи на задължително съобщаване през 2010 г.

(на 100 000 население)

Области	Дизентерия (шигелоза)	Остър вирусен хепатит	Менингити и менингоенцефалити	
			бактериални	вирусни
Общо	7.9	39.9	1.9	3.2
Благоевград	12.8	14.7	0.6	0.3
Бургас	7.3	26.6	1.4	1.7
Варна	7.3	14.0	2.6	5.6
В. Търново	1.8	16.5	1.5	7.7
Видин	19.6	5.6	-	2.8
Враца	2.0	55.3	-	0.5
Габрово	-	21.0	3.1	3.1
Добрич	16.6	14.6	3.5	3.0
Кърджали	1.9	24.7	1.3	0.6
Кюстендил	12.5	95.6	2.1	2.1
Ловеч	10.0	40.1	0.7	1.3
Монтана	1.9	28.5	0.6	2.6
Пазарджик	5.5	34.2	-	-
Перник	2.2	11.8	1.5	3.0
Плевен	3.8	17.7	2.8	3.5
Пловдив	6.9	52.4	2.1	2.6
Разград	5.3	25.1	1.5	-
Русе	0.4	7.7	4.0	4.4
Силистра	11.8	18.9	2.4	1.6
Сливен	17.2	210.9	2.0	2.0
Смолян	8.1	19.4	0.8	3.2
София-столица	5.4	12.3	1.9	3.3
София	2.0	20.7	3.2	6.4
Ст. Загора	22.3	168.7	1.4	3.4
Търговище	2.3	21.0	2.3	0.8
Хасково	4.7	109.9	3.1	10.6
Шумен	19.7	16.6	2.6	2.1
Ямбол	27.7	67.1	1.5	4.4

7. Регистрирани заболявания от активна туберкулоза през 2010 г.

(на 100 000 население)

<i>Области</i>	<i>Общо</i>	<i>В т.ч. новооткрити</i>
Общо	90.5	30.3
Благоевград	115.0	27.5
Бургас	84.6	33.0
Варна	90.5	24.7
В. Търново	94.0	26.7
Видин	58.0	47.7
Враца	126.0	63.0
Габрово	111.7	50.4
Добрич	109.3	21.7
Кърджали	96.0	19.5
Кюстендил	164.9	54.7
Ловеч	135.1	34.8
Монтана	76.4	32.4
Пазарджик	46.7	22.8
Перник	64.2	50.2
Плевен	60.0	20.1
Пловдив	157.2	27.2
Разград	86.7	38.0
Русе	69.8	26.6
Силистра	46.6	28.4
Сливен	81.1	20.2
Смолян	64.7	19.4
София-столица	79.1	33.2
София	114.0	42.5
Ст. Загора	93.4	20.6
Търговище	29.5	24.9
Хасково	51.8	20.0
Шумен	64.7	26.9
Ямбол	36.5	32.8

8. Регистрирани заболявания от злокачествени новообразувания през 2010 г.

(на 100 000 население)

<i>Области</i>	<i>Общо</i>	<i>В т.ч. новооткрити</i>
Общо	3469.2	425.6
Благоевград	2403.7	422.8
Бургас	3034.0	459.0
Варна	3185.8	412.7
В. Търново	3692.1	395.4
Видин	3028.5	443.2
Враца	4232.8	458.0
Габрово	3940.3	429.1
Добрич	2447.6	326.8
Кърджали	2064.9	355.5
Кюстендил	2450.0	361.0
Ловеч	3117.2	407.2
Монтана	3537.0	410.4
Пазарджик	3746.8	398.3
Перник	2572.5	381.6
Плевен	4043.8	459.2
Пловдив	4992.6	465.7
Разград	2688.4	349.1
Русе	4023.3	481.2
Силистра	2793.1	356.6
Сливен	2700.7	412.4
Смолян	3627.4	406.6
София-столица	3874.1	438.9
София	2190.4	350.4
Ст. Загора	3430.4	460.8
Търговище	2936.6	299.8
Хасково	3318.3	485.5
Шумен	3830.8	430.2
Ямбол	2827.4	525.1

9. Регистрирани заболявания от някои кожно- венерологични болести през 2010 г.

(на 100 000 население)

<i>Области</i>	<i>Сифилис</i>		<i>Гонорея</i>	
	<i>общо</i>	<i>в т.ч. ново-открити</i>	<i>общо</i>	<i>в т.ч. ново-открити</i>
Общо	43.9	5.7	2.8	2.4
Благоевград	16.8	3.4	1.2	1.2
Бургас	18.5	6.4	2.4	2.1
Варна	24.5	6.4	0.9	0.9
В. Търново	51.6	7.3	-	-
Видин	-	-	0.9	0.9
Враца	29.7	10.8	-	-
Габрово	76.8	14.0	-	-
Добрич	13.1	1.5	2.0	2.0
Кърджали	5.2	1.3	-	-
Кюстендил	11.1	11.1	-	-
Ловеч	2.7	2.7	-	-
Монтана	13.6	6.5	-	-
Пазарджик	-	-	-	-
Перник	7.4	3.0	-	-
Плевен	21.5	4.9	0.3	0.3
Пловдив	213.2	13.7	9.4	9.4
Разград	3.8	1.5	-	-
Русе	5.2	5.2	0.8	0.8
Силистра	27.6	-	-	-
Сливен	54.1	14.7	1.5	1.0
Смолян	-	-	-	-
София-столица	21.0	2.8	1.2	1.2
София	-	-	2.4	2.4
Ст. Загора	70.2	8.6	18.3	15.5
Търговище	-	-	-	-
Хасково	120.9	9.4	-	-
Шумен	29.0	4.7	15.5	8.3
Ямбол	64.9	8.8	-	-

10. Болни под наблюдение на психиатричните заведения, клиники, отделения, кабинети и амбулатории на 31.XII.2010 г. по вид на заболяването

<i>Области</i>	<i>Общо</i>		<i>Шизофрения, шизо-типни и налудни разстройства</i>		<i>в т.ч.: Шизофрения</i>	
	брой	на 100000 население	брой	на 100000 население	брой	на 100000 население
Общо	155741	2075.2	35971	479.3	27766	370.0
Благоевград	452	138.7	256	78.6	251	77.0
Бургас	24091	5718.9	3808	904.0	1968	467.2
Варна	-	-	-	-	-	-
В. Търново	6781	2498.5	1453	535.4	1310	482.7
Видин	3451	3260.7	674	636.8	455	429.9
Враца	1591	822.0	662	342.0	651	336.3
Габрово	1835	1436.4	976	764.0	976	764.0
Добрич	2172	1100.2	948	480.2	891	451.3
Кърджали	4257	2772.0	1195	778.1	1019	663.5
Кюстендил	2683	1875.2	579	404.7	578	404.0
Ловеч	4783	3232.7	773	522.4	482	325.8
Монтана	2174	1420.3	554	361.9	472	308.4
Пазарджик	-	-	-	-	-	-
Перник	5733	4256.3	1123	833.7	959	712.0
Плевен	8364	2919.4	1138	397.2	1099	383.6
Пловдив	17339	2490.2	4056	582.5	3152	452.7
Разград	4948	3799.2	840	645.0	763	585.9
Русе	5543	2247.1	1375	557.4	1037	420.4
Силистра	-	-	-	-	-	-
Сливен	5796	2869.7	1114	551.6	990	490.2
Смолян	4188	3415.9	1021	832.8	884	721.0
София-столица	19011	1509.5	5443	432.2	4341	344.7
София	5622	2244.6	1499	598.5	1073	428.4
Ст. Загора	7168	2063.3	1889	543.7	962	276.9
Търговище	6315	4940.1	1476	1154.6	929	726.7
Хасково	4853	1917.2	1501	593.0	985	389.1
Шумен	1906	991.7	855	444.8	794	413.1
Ямбол	4685	3449.6	763	561.8	745	548.6

10. Болни под наблюдение на психиатричните заведения, клиники, отделения, кабинети и амбулатории на 31.XII.2010 г. по вид на заболяването

(продължение и край)

<i>Области</i>	<i>Разстройства на настроението</i>		<i>Невротични, свързани със стрес и соматоформни разстройства</i>		<i>Умствена изостаналост</i>	
	брой	на 100000 население	брой	на 100000 население	брой	на 100000 население
Общо	27492	366.3	15135	201.7	34350	457.7
Благоевград	87	26.7	15	4.6	23	7.1
Бургас	2660	631.5	5097	1210.0	5157	1224.2
Варна	-	-	-	-	-	-
В. Търново	1761	648.9	574	211.5	1200	442.2
Видин	695	656.7	322	304.2	900	850.4
Враца	395	204.1	58	30.0	311	160.7
Габрово	689	539.3	142	111.2	-	-
Добрич	311	157.5	44	22.3	373	188.9
Кърджали	631	410.9	900	586.0	829	539.8
Кюстендил	1291	902.3	71	49.6	399	278.9
Ловеч	810	547.5	208	140.6	700	473.1
Монтана	238	155.5	384	250.9	401	262.0
Пазарджик	-	-	-	-	-	-
Перник	1120	831.5	12	8.9	1163	863.4
Плевен	1369	477.8	809	282.4	2084	727.4
Пловдив	3020	433.7	1348	193.6	4720	677.9
Разград	876	672.6	601	461.5	1223	939.1
Русе	996	403.8	223	90.4	1344	544.9
Силистра	-	-	-	-	-	-
Сливен	537	265.9	598	296.1	1973	976.9
Смолян	760	619.9	398	324.6	1021	832.8
София-столица	5242	416.2	764	60.7	2925	232.2
София	734	293.1	401	160.1	1181	471.5
Ст. Загора	1317	379.1	528	152.0	1804	519.3
Търговище	769	601.6	739	578.1	1283	1003.7
Хасково	507	200.3	479	189.2	1280	505.7
Шумен	227	118.1	32	16.6	348	181.1
Ямбол	450	331.3	388	285.7	1708	1257.6

**11. Хоспитализирани случаи (изписани и умрели)
в стационарите на лечебните заведения
през 2010 г.**

<i>Области</i>	<i>Брой</i>	<i>На 100 000 население</i>
Общо	1917199	25446.3
Благоевград	61918	18942.3
Бургас	82235	19496.9
Варна	116526	25044.1
В. Търново	55364	20250.4
Видин	15436	14432.6
Враца	53941	27634.8
Габрово	32717	25386.6
Добрич	27642	13921.0
Кърджали	27620	17918.2
Кюстендил	37955	26297.6
Ловеч	34113	22809.7
Монтана	43654	28258.3
Пазарджик	83671	28925.7
Перник	19216	14184.6
Плевен	76557	26532.3
Пловдив	270591	38711.6
Разград	25741	19576.5
Русе	56429	22762.2
Силистра	18540	14628.0
Сливен	50135	24645.0
Смолян	29119	23540.2
София-столица	403955	32197.3
София	71715	28488.1
Ст. Загора	84427	24179.4
Търговище	31729	24643.1
Хасково	46645	18308.9
Шумен	30890	15993.0
Ямбол	28718	20943.5

12. Първично инвалидизирани лица през 2010 г.

(брой)

Области	До 16-годишна възраст		Над 16-годишна възраст	
	брой	на 1000 население до 16 години	брой	на 1000 население над 16 години
Общо	3833	3.5	64447	10.0
Благоевград	71	1.4	2066	7.5
Бургас	209	3.1	2302	6.5
Варна	206	2.8	3614	9.2
В. Търново	90	2.6	2160	9.1
Видин	53	3.8	1062	11.4
Враца	123	4.3	2770	16.6
Габрово	53	3.3	1485	13.2
Добрич	86	2.9	1336	7.9
Кърджали	26	1.1	979	7.5
Кюстендил	77	4.2	1448	11.5
Ловеч	74	3.4	1596	12.5
Монтана	67	3.1	1482	11.2
Пазарджик	158	3.5	2769	11.4
Перник	52	3.2	1321	11.1
Плевен	198	4.8	3292	13.3
Пловдив	410	4.1	6886	11.5
Разград	51	2.5	1224	11.0
Русе	64	2.0	1793	8.3
Силистра	68	3.7	1803	16.6
Сливен	118	3.1	1688	10.2
Смолян	43	2.7	827	7.7
София-столица	693	3.9	9976	9.2
София	189	5.3	2401	11.1
Ст. Загора	376	7.2	2907	9.8
Търговище	59	2.9	933	8.6
Хасково	104	2.9	1596	7.3
Шумен	68	2.3	1807	11.1
Ямбол	47	2.3	924	7.9

13. Легла в лечебните заведения за болнична помощ на 31.XII.2010 г.

<i>Области</i>	<i>Брой</i>	<i>На 10000 население</i>
Общо¹⁾	45832	61.1
Благоевград	1522	46.7
Бургас	1766	41.9
Варна	1964	42.2
В. Търново	1437	52.9
Видин	458	43.3
Враца	974	50.3
Габрово	890	69.7
Добрич	905	45.8
Кърджали	861	56.1
Кюстендил	1199	83.8
Ловеч	1180	79.8
Монтана	910	59.5
Пазарджик	1927	66.9
Перник	544	40.4
Плевен	1674	58.4
Пловдив	4577	65.7
Разград	554	42.5
Русе	1240	50.3
Силистра	475	37.8
Сливен	1145	56.7
Смолян	727	59.3
София-столица	8917	70.8
София	1636	65.3
Ст. Загора	2576	74.1
Търговище	707	55.3
Хасково	871	34.4
Шумен	660	34.3
Ямбол	486	35.8

¹⁾ Вкл. леглата от заведенията към други ведомства, които не са разпределени по области.

14. Легла¹⁾ в лечебните заведения за болнична помощ и други лечебни заведения на 31.XII.2010 г. по видове²⁾

Области	Общо	За активно и интензивно лечение	За дългосрочна грижа	Психиатрични легла	Други легла	в това число:	
						физиотерапия и рехабилитация	дневен стационар
Брой							
Общо	45884	34875	831	4888	5290	5176	114
Благоевград	1673	1148	-	136	389	384	5
Бургас	2165	1256	20	268	621	596	25
Варна	2079	1793	1	120	165	157	8
В. Търново	1738	1287	-	225	226	226	-
Видин	458	428	-	30	-	-	-
Враца	1219	959	130	75	55	55	-
Габрово	890	690	52	118	30	30	-
Добрич	1000	653	-	225	122	122	-
Кърджали	921	601	-	320	-	-	-
Кюстендил	1199	793	-	30	376	376	-
Ловеч	1180	683	-	475	22	22	-
Монтана	910	712	-	43	155	155	-
Пазарджик	1927	1520	100	130	177	177	-
Перник	544	399	75	25	45	45	-
Плевен	1674	1502	10	105	57	57	-
Пловдив	5183	3998	62	358	765	755	10
Разград	554	484	-	50	20	20	-
Русе	1562	982	-	465	115	115	-
Силистра	475	431	-	22	22	22	-
Сливен	1163	1071	-	25	67	67	-
Смолян	812	593	18	50	151	151	-
София-столица	8995	7157	203	526	1109	1069	40
София	1696	1336	54	60	246	246	-
Ст. Загора	2820	1828	89	593	310	284	26
Търговище	707	607	-	100	-	-	-
Хасково	997	861	-	101	35	35	-
Шумен	857	650	17	180	10	10	-
Ямбол	486	453	-	33	-	-	-

¹⁾ Без леглата от заведенията към други ведомства.

²⁾ В съответствие с използваната от Евростат статистическа групировка.

14. Легла¹⁾ в лечебните заведения за болнична помощ и други лечебни заведения на 31.XII.2010 г. по видове²⁾

(продължение и край)

Области	Общо	За активно и интензивно лечение	За дългосрочна грижа	Психиатрични легла	Други легла	в това число:	
						физиотерапия и рехабилитация	дневен стационар
На 10 000 население							
Общо	61.1	46.5	1.1	6.5	7.0	6.9	0.1
Благоевград	51.3	35.2	-	4.2	11.9	11.8	0.1
Бургас	51.4	29.8	0.5	6.4	14.7	14.1	0.6
Варна	44.7	38.6	0.0	2.6	3.5	3.4	0.1
В. Търново	64.0	47.4	-	8.3	8.3	8.3	-
Видин	43.3	40.5	-	2.8	-	-	-
Враца	63.0	49.6	6.7	3.9	2.8	2.8	-
Габрово	69.7	54.0	4.1	9.2	2.4	2.4	-
Добрич	50.7	33.1	-	11.4	6.2	6.2	-
Кърджали	60.0	39.1	-	20.9	-	-	-
Кюстендил	83.8	55.4	-	2.1	26.3	26.3	-
Ловеч	79.8	46.2	-	32.1	1.5	1.5	-
Монтана	59.5	46.5	-	2.8	10.2	10.2	-
Пазарджик	66.9	52.8	3.5	4.5	6.1	6.1	-
Перник	40.4	29.6	5.6	1.9	3.3	3.3	-
Плевен	58.4	52.4	0.3	3.7	2.0	2.0	-
Пловдив	74.4	57.4	0.9	5.1	11.0	10.8	0.2
Разград	42.5	37.2	-	3.8	1.5	1.5	-
Русе	63.3	39.8	-	18.8	4.7	4.7	-
Силистра	37.8	34.2	-	1.8	1.8	1.8	-
Сливен	57.6	53.0	-	1.3	3.3	3.3	-
Смолян	66.2	48.3	1.5	4.1	12.3	12.3	-
София-столица	71.4	56.8	1.6	4.2	8.8	8.5	0.3
София	67.7	53.3	2.2	2.4	9.8	9.8	-
Ст. Загора	81.2	52.6	2.6	17.1	8.9	8.2	0.7
Търговище	55.3	47.5	-	7.8	-	-	-
Хасково	39.4	34.0	-	4.0	1.4	1.4	-
Шумен	44.6	33.8	0.9	9.4	0.5	0.5	-
Ямбол	35.8	33.4	-	2.4	-	-	-

¹⁾ Без леглата от заведенията към други ведомства.

²⁾ В съответствие с използваната от Евростат статистическа групировка.

15. Медицински персонал на 31.XII.2010 г.

Области	Лекари	Лекари по дентална медицина	Медицински специалисти по здравни грижи	В това число:		
				Фелд- шери	Акушер- ки	Мед. сестри
Брой						
Общо¹⁾	27997	6355	47468	2417	3247	31786
Благоевград	880	254	1655	126	85	1189
Бургас	1104	258	2003	145	128	1330
Варна	2189	416	3020	61	303	1904
В. Търново	823	199	1540	138	66	1063
Видин	376	103	591	95	48	325
Враца	692	110	1320	109	69	921
Габрово	472	106	867	73	37	556
Добрич	536	115	989	63	70	657
Кърджали	403	110	928	92	76	615
Кюстендил	488	113	806	62	41	554
Ловеч	601	121	895	66	52	644
Монтана	470	91	854	108	55	537
Пазарджик	827	218	1380	71	91	935
Перник	372	132	532	24	32	352
Плевен	1319	166	2132	97	164	1426
Пловдив	2931	915	4707	49	268	3144
Разград	323	63	656	64	29	414
Русе	753	165	1478	139	103	933
Силистра	316	69	624	64	53	401
Сливен	588	128	1044	81	47	687
Смолян	361	117	802	67	46	532
София-столица	5627	1513	8677	52	803	5774
София	957	121	1593	93	108	1076
Ст. Загора	1523	270	2461	103	153	1747
Търговище	365	61	746	57	50	486
Хасково	706	194	1308	119	118	857
Шумен	586	98	1155	91	68	791
Ямбол	340	94	767	63	44	505

¹⁾ Включително персонала към други ведомства, който не е разпределен по области.

15. Медицински персонал на 31.XII.2010 г.

(продължение и край)

Области	Лекари	Лекари по дентална медицина	Медицински специалисти по здравни грижи	В това число:		
				Фелд- шери	Акушер- ки	Мед. сестри
На 10000 население						
Общо¹⁾	37.3	8.5	63.2	3.2	4.3	42.4
Благоевград	27.0	7.8	50.8	3.9	2.6	36.5
Бургас	26.2	6.1	47.5	3.4	3.0	31.6
Варна	47.1	8.9	64.9	1.3	6.5	40.9
В. Търново	30.3	7.3	56.7	5.1	2.4	39.2
Видин	35.5	9.7	55.8	9.0	4.5	30.7
Враца	35.8	5.7	68.2	5.6	3.6	47.6
Габрово	36.9	8.3	67.9	5.7	2.9	43.5
Добрич	27.1	5.8	50.1	3.2	3.5	33.3
Кърджали	26.2	7.2	60.4	6.0	4.9	40.0
Кюстендил	34.1	7.9	56.3	4.3	2.9	38.7
Ловеч	40.6	8.2	60.5	4.5	3.5	43.5
Монтана	30.7	5.9	55.8	7.1	3.6	35.1
Пазарджик	28.7	7.6	47.9	2.5	3.2	32.5
Перник	27.6	9.8	39.5	1.8	2.4	26.1
Плевен	46.0	5.8	74.4	3.4	5.7	49.8
Пловдив	42.1	13.1	67.6	0.7	3.8	45.2
Разград	24.8	4.8	50.4	4.9	2.2	31.8
Русе	30.5	6.7	59.9	5.6	4.2	37.8
Силистра	25.1	5.5	49.6	5.1	4.2	31.9
Сливен	29.1	6.3	51.7	4.0	2.3	34.0
Смолян	29.4	9.5	65.4	5.5	3.8	43.4
София-столица	44.7	12.0	68.9	0.4	6.4	45.8
София	38.2	4.8	63.6	3.7	4.3	43.0
Ст. Загора	43.8	7.8	70.8	3.0	4.4	50.3
Търговище	28.6	4.8	58.4	4.5	3.9	38.0
Хасково	27.9	7.7	51.7	4.7	4.7	33.9
Шумен	30.5	5.1	60.1	4.7	3.5	41.2
Ямбол	25.0	6.9	56.5	4.6	3.2	37.2

¹⁾ Включително персонала към други ведомства, който не е разпределен по области.

**16. Обслужени лица¹⁾ от центрoвете за спешна помощ,
спешните отделения и портали на лечебните
заведения през 2010 г.**

(брой)

Области	Всичко	ЦСМП		Спешни отделения	Спешни портали
		Общо	В т.ч. при изпълнени повиквания		
Общо	2509687	1318024	684593	1101720	89943
Благоевград	95811	75558	25948	20253	-
Бургас	117098	74445	39494	42653	-
Варна	133845	61677	42093	72168	-
В. Търново	80178	59075	20738	21103	-
Видин	49690	19304	11283	30386	-
Враца	62455	31439	15721	31016	-
Габрово	45168	24800	11950	20368	-
Добрич	84817	35541	15240	49276	-
Кърджали	76443	44819	11828	31624	-
Кюстендил	78539	54243	23312	24296	-
Ловеч	61409	37411	12290	23998	-
Монтана	57121	31526	12960	25595	-
Пазарджик	84385	54321	27217	30064	-
Перник	66515	35855	21506	30660	-
Плевен	72937	50429	23257	22508	-
Пловдив	225456	70922	47968	154534	-
Разград	35743	18439	8958	17304	-
Русе	57081	27059	17472	30022	-
Силистра	43182	25824	11282	17358	-
Сливен	49343	28617	18721	20726	-
Смолян	45592	34294	26227	11298	-
София-столица	438840	112632	108329	238198	88010
София	98052	68605	17924	27514	1933
Ст. Загора	96201	71703	29068	24498	-
Търговище	41383	21586	12579	19797	-
Хасково	89269	68799	24932	20470	-
Шумен	65604	42437	22862	23167	-
Ямбол	57530	36664	23434	20866	-

¹⁾ Без санитарен транспорт

17. Родилна помощ в стационарите на лечебните заведения през 2010 г.

Области	Обслужени родилки	Умрели живородени			
		брой	на 100 живо- родени	в т.ч. недоносени	
				брой	на 100 умрели
Общо	69191	294	0.4	238	81.0
Благоевград	2585	6	0.2	6	100.0
Бургас	3339	23	0.7	20	87.0
Варна	5410	44	0.8	34	77.3
В. Търново	1643	7	0.4	6	85.7
Видин	709	1	0.1	1	100.0
Враца	1251	3	0.2	3	100.0
Габрово	850	2	0.2	2	100.0
Добрич	1539	12	0.8	6	50.0
Кърджали	1367	8	0.6	8	100.0
Кюстендил	991	-	-	-	-
Ловеч	1081	3	0.3	3	100.0
Монтана	1196	8	0.7	7	87.5
Пазарджик	2726	11	0.4	11	100.0
Перник	716	2	0.3	2	100.0
Плевен	2791	11	0.4	11	100.0
Пловдив	7343	39	0.5	26	66.7
Разград	732	1	0.1	1	100.0
Русе	1941	10	0.5	10	100.0
Силистра	1272	3	0.2	1	33.3
Сливен	3357	7	0.2	5	71.4
Смолян	901	6	0.7	6	100.0
София-столица	14730	32	0.2	27	84.4
София	1910	4	0.2	4	100.0
Ст. Загора	3315	21	0.6	17	81.0
Търговище	1223	10	0.8	4	40.0
Хасково	1917	2	0.1	1	50.0
Шумен	1568	14	0.9	12	85.7
Ямбол	788	4	0.5	4	100.0

18. Оперирани болни, напуснали стационарите на лечебните заведения през 2010 г.

<i>Области</i>	<i>Оперирани болни, напуснали стационара</i>	<i>Постоперативни усложнения (процент)</i>	<i>Постоперативен леталитет (процент)</i>
Общо	509080	0.5	0.7
Благоевград	14231	0.1	0.5
Бургас	15745	0.2	0.4
Варна	33218	0.1	1.0
В. Търново	10318	0.7	1.3
Видин	3051	0.1	1.2
Враца	11845	0.2	0.6
Габрово	9301	0.5	0.8
Добрич	7088	0.4	0.8
Кърджали	6609	0.6	0.6
Кюстендил	6566	1.1	0.8
Ловеч	7654	0.2	0.7
Монтана	9273	0.8	0.9
Пазарджик	21106	0.1	0.3
Перник	4852	0.0	1.1
Плевен	19524	0.1	0.4
Пловдив	77588	0.2	0.5
Разград	5848	0.1	0.2
Русе	15446	3.0	0.8
Силистра	5142	0.5	0.9
Сливен	13658	0.1	0.5
Смолян	5703	0.3	0.3
София-столица	131396	0.6	0.8
София	16610	1.4	1.1
Ст. Загора	22570	0.2	0.8
Търговище	9833	0.9	0.3
Хасково	10864	0.1	0.5
Шумен	8582	0.5	1.0
Ямбол	5459	0.4	0.4

VIII. МЕЖДУНАРОДЕН ПРЕГЛЕД

1. Раждаемост, смъртност и естествен прираст

(на 1000 население)

Страни	Години	Раждаемост	Смъртност	Естествен прираст	Страни	Години	Раждаемост	Смъртност	Естествен прираст	
Австрия	1980	12.0	12.2	-0.2	Норвегия	1980	12.5	10.1	2.4	
	1990	11.7	10.7	1.0		1990	14.4	10.9	3.5	
	1995	11.0	10.1	0.9		1995	13.8	10.4	3.5	
	2000	9.7	9.6	0.3		2000	13.2	9.8	3.4	
	2005	9.5	9.1	0.4		2005	12.3	8.9	3.4	
	2007	9.2	9.0	0.2		2007	12.4	8.9	3.5	
	2008	9.3	9.0	0.3		2008	12.7	8.8	3.9	
	2009	9.1	9.3	-0.1		2009	12.8	8.6	4.2	
Белгия	1980	12.6	11.5	1.1	Полша	1980	19.5	9.8	9.7	
	1990	12.4	10.5	1.9		1990	14.3	10.2	4.1	
	1995	11.4	10.5	1.0		1995	11.2	10.0	1.2	
	2000	11.3	10.2	1.0		2000	9.8	9.5	0.3	
	2005	11.3	9.8	1.5		2005	9.5	9.7	-0.1	
България	2007	11.4	2007	10.2	9.9	0.3		
	1980	14.5	11.1	3.4	2008	10.9	10.0	0.9		
	1990	12.1	12.5	-0.4	2009	11.0		
	1995	8.6	13.6	-5.0	Германия	1980	
	2000	9.0	14.1	-5.1		1990	
	2005	9.2	14.6	-5.4		1995	9.4	10.8	-1.5	
	2007	9.8	14.8	-5.0		2000	9.3	10.2	-0.8	
	2008	10.2	14.5	-4.3		2005	8.3	10.1	-1.8	
	2009	10.7	14.2	-3.5		2007	8.3	
	2010	10.0	14.6	-4.6		2008	8.3	
Великобритания	1980	13.4	11.7	1.6		2009	8.1	
	1990	13.9	11.1	2.7		Швейцария	1980	11.7	9.4	2.3
	1995	12.5	10.9	1.5			1990	12.5	9.5	3.0
	2000	11.4	10.2	1.1	1995		11.7	9.0	2.7	
	2005	12.0	9.7	2.3	2000		10.9	8.7	2.2	
	2007	12.7	9.4	3.2	2005		9.8	8.2	1.6	
	2008	12.9	9.4	3.5	2006		9.8	8.1	1.7	
	2009	12.8	9.1	3.7	2007		9.9	8.1	1.8	
Холандия	1980	12.8	8.1	4.7	Румъния		1980	18.0	10.4	7.5
	1990	13.2	8.6	4.6		1990	13.6	10.7	2.9	
	1995	12.3	8.8	3.5		1995	10.4	12.0	-1.6	
	2000	13.0	8.8	4.2		2000	10.4	11.4	-1.0	
	2005	11.5	8.4	3.2		2005	10.2	12.1	-1.9	
	2007	11.1	8.1	3.0		2007	10.0	11.7	-1.7	
	2008	11.2	8.2	3.0		2008	10.3	11.8	-1.5	
	2009	11.2	8.2	3.1		2009	10.4	12.0	-1.6	

2. Детска смъртност

(на 1000 живородени)

<i>Страни</i>	1980	1985	1990	1995	1999	2000	2005	2007	2008	2009	2010
Австрия	14.3	11.2	7.8	5.4	4.4	4.8	4.2	3.7	3.7	3.8	
Белгия	12.1	9.8	7.9	6.1	4.9	4.8	4.0				
България	20.2	15.4	14.8	14.8	14.6	13.3	10.4	9.2	8.6	9.0	9.4
Велико-британия	12.1	9.3	7.9	6.2	5.8	5.6	5.1	4.8	4.7	4.7	
Германия	5.3	4.5	4.4	3.9				
Гърция	17.9	14.1	9.7	8.1	6.2	6.1	3.8	3.6	2.7	3.2	
Испания	12.3	8.9	7.6	5.5	4.5	3.9	3.8	3.5	3.4		
Италия	14.6	10.5	8.2	6.1	5.2	4.5	...	3.5			
Норвегия	8.1	8.5	6.9	4.0	3.9	3.8	3.1	3.2	2.7	3.2	
Полша	21.3	18.5	16.0	13.6	8.9	8.1	6.4	6.0	5.6		
Португалия	24.3	17.8	10.9	7.4	5.6	5.5	...	3.5	3.3	3.7	
Румъния	29.3	25.6	26.9	21.2	18.6	18.6	15.0	12.0	11.0	10.1	
Русия	22.0	20.8	17.6	18.2	16.9	15.5	11.0				
Унгария	23.2	20.4	14.8	10.7	8.4	9.2	6.2	5.9	5.6	5.1	
Франция	10.0	8.3	7.3	4.9	4.3	4.6	3.6	3.5	3.5		
Чехия	16.9	12.5	10.8	7.7	4.6	4.1	3.4	3.1	2.8	2.9	
Швейцария	9.1	6.9	6.8	5.0	4.6	4.9	4.2	3.9			

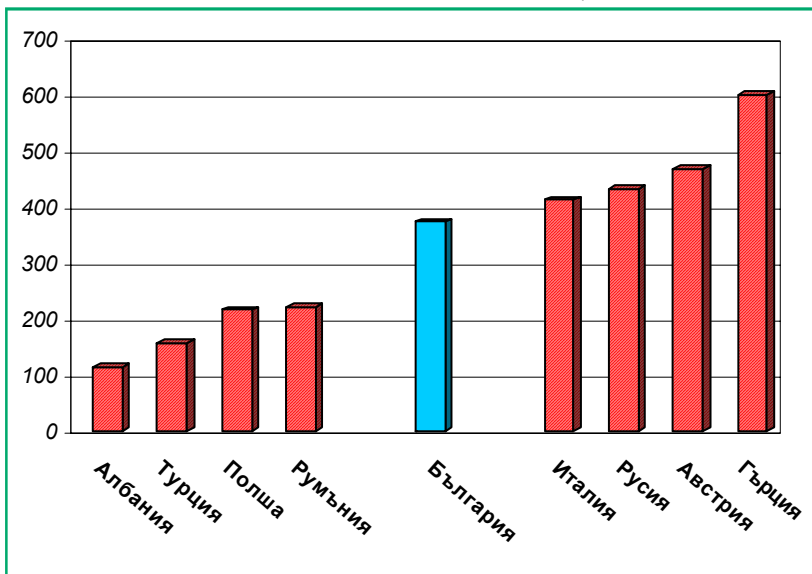
3. Медицински персонал и болнични легла

(на 100 000 население)

Страни	Години	Лекари	Години	Лекари по дентална медицина	Години	Легла
Албания	2009	115.4	2006	32.9	2009	275.6
Австрия	2009	467.8	2009	55.2	2008	770.9
Белгия	2008	298.4	2008	73.2	2009	659.6
България	2010	373.1	2010	84.7	2010	610.7
Чехия	2008	354.0	2008	66.9	2008	718.4
Дания	2007	341.9	2007	84.0	2008	357.0
Финландия	2008	272.1	2007	78.2	2008	652.3
Франция	2008	344.2	2009	67.1	2008	709.2
Германия	2008	355.7	2008	77.3	2008	821.3
Гърция	2008	601.1	2008	130.8	2008	477.5
Унгария	2008	309.1	2008	50.5	2008	704.5
Ирландия	2008	311.2	2009	60.6	2007	516.7
Израел	2009	339.3	2008	79.4	2007	583.2
Италия	2008	412.5	2008	47.7	2008	370.1
Люксембург	2007	284.4	2007	79.4	2008	556.8
Холандия	2007	370.0	2009	51.0	2008	425.3
Норвегия	2008	400.7	2008	87.8	2008	351.7
Полша	2008	216.2	2008	34.2	2008	662.1
Португалия	2009	377.1	2008	66.8	2008	336.7
Румъния	2008	221.4	2008	55.1	2006	654.3
Русия	2006	431.0	2006	32.0	2006	965.9
Испания	2009	354.0	2008	56.4	2008	322.3
Швеция	2006	357.9	2006	83.1	1997	522.0
Швейцария	2009	392.2	2008	53.1	2008	530.5
Турция	2008	158.2	2008	27.9	2008	240.7
Великобритания	2009	267.5	2008	50.7	2008	335.6
Европейски съюз	2008	328.3	2008	64.9	2008	528.8

Осигуреност с лекари

(на 100 000 население)



Осигуреност с легла

(на 100 000 население)

