



НАЦИОНАЛЕН ЦЕНТЪР ПО ЗДРАВНА ИНФОРМАЦИЯ

Кратък статистически справочник

ЗДРАВЕОПАЗВАНЕ

2010

СЪСТОЯНИЕ И ДВИЖЕНИЕ НА НАСЕЛЕНИЕТО
ЗАБОЛЕВАЕМОСТ И СМЪРТНОСТ ПО ПРИЧИНИ
ЗДРАВНА МРЕЖА
МЕДИЦИНСКИ ПЕРСОНАЛ
ДЕЙНОСТ НА ЛЕЧЕБНИТЕ ЗАВЕДЕНИЯ
ИКОНОМИЧЕСКИ ПОКАЗАТЕЛИ
ПРЕГЛЕД ПО ОБЛАСТИ
МЕЖДУНАРОДЕН ПРЕГЛЕД

София, 2010

НАЦИОНАЛЕН ЦЕНТЪР
ПО ЗДРАВНА ИНФОРМАЦИЯ



З Д Р А В Е О П А З В А Н Е

■ Кратък статистически справочник

■ 2010



София, 2010



Здравеопазване, Кратък статистически справочник за 2010 г.

ISSN 1310–2761

Редактори *доц. Християн Грива, н.с. I ст. Красимира Дикова*

Издава *Национален център по здравна информация*

София, 2010 г.

Печат *Национален център по здравна информация*

Тираж 150

МЕТОДОЛОГИЧНИ БЕЛЕЖКИ

Основни източници на информацията в справочника са годишните формуляри, които всички лечебни и здравни заведения в страната представят в НЦЗИ и НСИ във връзка с ежегодното провежданите статистически изследвания.

Население и демографски процеси

Основна категория за населението от текущата демографска статистика е постоянното население. Това са лицата, които живеят постоянно в страната и към 31.12. на съответната година не са я напусkali за повече от една година.

Демографските събития (раждания, умирения и др.) са разпределени по настоящ адрес на лицата.

В показателя „раждане” е включен броят на живородените и мъртвородените деца, а не случаите на раждане, които могат да бъдат с едно или повече деца.

Общата плодовитост е показател за средния брой живородени деца, родени от жените във фертилна възраст през съответната година. При изчисляването на показателя не са взети предвид децата, родени от майки на възраст под 15 години.

Показателят за средна продължителност на живота изразява вероятните години, които ще преживее едно новородено дете при непроменена възрастова смъртност през съответната година.

Заболеваемост

Наблюдаваните заразни болести и паразитози, подлежащи на задължителна регистрация, съобщаване и отчет, са съобразно Списъка на заболяванията, посочен в Наредба №21 от 2005 г. на МЗ.

Данните за заболяванията от туберкулоза, новообразувания, психични заболявания, както и от болести, предавани по полов път, се получават от съответните специализирани заведения.

Показателите за някои злокачествени заболявания, отнасящи се само за мъже или само за жени, са изчислени съответно за мъжкото и женското население.

Заболяванията на хоспитализираните лица се регистрират като случаи на заболяване по основна диагноза при изписването на лицето от стационара.

Инвалидност

Данните са от двете информационните системи за деца до 16 години и лица над 16-годишна възраст, освидетелствани от ТЕЛК и НЕЛК, на които за първи път през съответната година е определена трайно намалена работоспособност или възможност за социална адаптация.

Обединените данни за тежестта между 50% и 90% се налагат от промяната в Експертното решение.

Здравна мрежа

Лечебните заведения и леглата в тях, както и медицинският персонал, са към 31.12. на съответната година.

В броя на медицинския персонал не са включени незаемащите обществена служба и работещите извън страната.

Лекарите по специалности са представени според специалността, по която работят, независимо дали тя им е призната съгласно Правилника за специализация.

Дейност на лечебните заведения

При анализа на дейността на лечебните заведения трябва да се имат предвид следните специфични особености:

- ▶ голяма част от лечебните заведения обслужват не само населението на населеното място, на чиято територия се намират;
- ▶ специализираните заведения обслужват населението на няколко области;
- ▶ националните лечебни заведения обслужват население от цялата страна, независимо от тяхното местоживеее.

Икономически показатели на лечебните заведения

Представените данни са за лечебните заведения на държавно и общинско подчинение, и са изчислени по Методиката за разделното отчитане.

В статистиката на здравеопазването в България се прилага основно (от 2005 г.) Международната статистическа класификация на болестите и проблемите, свързани със здравето – 10-та ревизия.

СЪДЪРЖАНИЕ

I. СЪСТОЯНИЕ И ДВИЖЕНИЕ НА НАСЕЛЕНИЕТО

1. Население на 31.XII.	9
2. Население на 31.XII.2009 г. по възраст	10
3. Възрастова структура на населението	11
4. Раждаемост, смъртност и естествен прираст	12
5. Раждания и аборти	14
6. Плодовитост на жените по възраст	14
7. Умрели деца на възраст до 1 година	15
8. Перинатална, неонатална и постнеонатална детска смъртност	15
9. Мъртвородени и умрели на възраст до 1 година	18
10. Смъртност по възрастови групи	19
11. Средна продължителност на живота	19

II. ЗАБОЛЕВАЕМОСТ И СМЪРТНОСТ ПО ПРИЧИНИ

1. Регистрирани заболявания от някои инфекциозни болести, подлежащи на задължително съобщаване	20
2. Регистрирани заболявания от активна туберкулоза по форма на заболяването	21
3. Регистрирани заболявания от злокачествени новообразувания	22
4. Регистрирани заболявания от злокачествени новообразувания по локализация	24
5. Регистрирани заболявания от някои венерически и кожнозаразни болести	25
6. Болни под наблюдение на психиатричните заведения, клиники, отделения, кабинети и амбулатории по вид на заболяването	26
7. Хоспитализирани случаи (изписани и умрели) в стационарите на лечебните заведения по възраст на заболелите	27
8. Хоспитализирани случаи (изписани и умрели) в стационарите на лечебните заведения по класове през 2009 г.	28
9. Хоспитализирани случаи (изписани и умрели) в стационарите на лечебните заведения на възраст от 0 до 17 години по класове през 2009 г.	29
10. Хоспитализирани случаи (изписани и умрели) в стационарите на лечебните заведения на възраст от 18 до 64 години по класове през 2009 г.	30

11. Хоспитализирани случаи (изписани и умрели) в стационарите на лечебните заведения на възраст 65 и повече години по класове през 2009 г.	31
12. Първично инвалидизирани лица над 16-годишна възраст	32
13. Първично инвалидизирани деца до 16-годишна възраст.....	33
14. Първично инвалидизирани лица над 16-годишна възраст по класове болести и тежест на инвалидност през 2009 г.	34
15. Първично инвалидизирани деца до 16-годишна възраст по класове болести и тежест на инвалидност през 2009 г.	35
16. Смъртност по причини през 2009 г.	36

III. ЗДРАВНА МРЕЖА

1. Здравна мрежа и леглови фонд през 2009 г.	38
2. Легла в лечебните заведения за болнична помощ на 31.XII.2009 г. по видове.....	40
3. Легла в лечебните заведения за болнична помощ и диспансерите на 31.XII.2009 г. по видове.....	42

IV. МЕДИЦИНСКИ ПЕРСОНАЛ

1. Медицински персонал.....	43
2. Лекари по специалности.....	45

V. ДЕЙНОСТ НА ЛЕЧЕБНИТЕ ЗАВЕДЕНИЯ

1. Дейност на стационарите на лечебните заведения през 2009 г.	46
2. Използваемост, оборот на леглата и среден престой на лекуван болен в лечебните заведения за болнична помощ през 2009 г. по видове легла.....	48
3. Обслужени родилки в стационарите на лечебните заведения.....	50
4. Недоносени, мъртвородени и умрели живородени до изписването им от стационарите на лечебните заведения	51
5. Извършени аборти в лечебните заведения през 2009 г. по възрастови групи и видове аборти.....	52
6. Извършени аборти в лечебните заведения.....	53
7. Обслужени лица при изпълнените повиквания и амбулаторните прегледи по повод на спешна и неотложна медицинска помощ в ЦСМП, спешните отделения и портали на лечебните заведения.....	53
8. Оперирани болни, напуснали стационарите на лечебните заведения, през 2009 г. по вид на операциите.....	54

9. Оперирани болни, напуснали стационарите на лечебните заведения, през 2009 г. по вид на операциите и вид на лечебното заведение	55
VI. ИКОНОМИЧЕСКИ ПОКАЗАТЕЛИ НА ЛЕЧЕБНИТЕ ЗАВЕДЕНИЯ	
СА 2009 Г.	57
VII. ПРЕГЛЕД ПО ОБЛАСТИ	
1. Население на 31.XII.2009 г.	58
2. Живородени през 2009 г.	60
3. Умрели през 2009 г.	61
4. Естествен прираст на населението през 2009 г.	62
5. Умрели деца на възраст до 1 година през 2009 г.	63
6. Регистрирани заболявания от някои инфекциозни болести, подлежащи на задължително съобщаване през 2009 г.	64
7. Регистрирани заболявания от активна туберкулоза през 2009 г.	66
8. Регистрирани заболявания от злокачествени новообразувания през 2009 г.	67
9. Регистрирани заболявания от някои кожно-венерологични болести през 2009 г.	68
10. Болни под наблюдение на психиатричните заведения, клиники, отделения, кабинети и амбулатории на 31.XII.2009 г. по вид на заболяването	69
11. Хоспитализирани случаи (изписани и умрели) в стационарите на лечебните заведения през 2009 г.	71
12. Първично инвалидизирани лица през 2009 г.	72
13. Легла в лечебните заведения за болнична помощ на 31.XII. 2009 г.	73
14. Легла в лечебните заведения за болнична помощ и диспансерите на 31.XII. 2009 г. по видове	74
15. Медицински персонал на 31.XII.2009 г.	76
16. Обслужени лица от ЦСМП през 2009 г.	78
17. Родилна помощ в стационарите на лечебните заведения през 2009 г.	79
18. Оперирани болни, напуснали стационарите на лечебните заведения през 2009 г.	80
VIII. МЕЖДУНАРОДЕН ПРЕГЛЕД	
1. Раждаемост, смъртност и естествен прираст	81
2. Детска смъртност	82
3. Медицински персонал и болнични легла	83

Основни здравно-демографски показатели през 2009 г.

Население на 31.12.2009 г.	7 563 710
Възрастова структура на населението:	
0-17 г.	16.7%
18-64 г.	65.8%
над 65 г.	17.5%
Раждаемост	10.7‰
Смъртност	14.2‰
Детска смъртност	9.0‰
Перинатална смъртност	11.3‰
Неонатална смъртност	5.4‰
Постнеонатална смъртност	3.6‰
Средна продължителност на живота (<i>в години</i>)	73.43
мъже	69.90
жени	77.08
Новооткрити случаи на туберкулоза	33.6‰‰‰
Новооткрити случаи на злокачествени новообразувания	438.3‰‰‰
Хоспитализирани случаи	25825.5‰‰‰
0-17 г.	25526.1‰‰‰
18-64 г.	21189.7‰‰‰
над 65 г.	43590.9‰‰‰
Първично инвалидизирани лица над 16-годишна възраст	10.7‰
Първично инвалидизирани лица до 16-годишна възраст	3.3‰
Брой лечебни заведения за болнична помощ	306
Брой легла в лечебните заведения за болнична помощ	45 906
Брой лекари	27 988
Брой персонал по здравни грижи	48 099
Недоносени живородени (<i>на 100 живородени</i>)	8.5%
Недоносени мъртвородени (<i>на 100 мъртвородени</i>)	64.7%
Обслужени лица по повод на спешна и неотложна медицинска помощ	2 538 420
Оперирани болни, напуснали стационарите на лечебните заведения	522 832

I. СЪСТОЯНИЕ И ДВИЖЕНИЕ НА НАСЕЛЕНИЕТО

1. Население на 31.XII.¹⁾

Години	Общо	Мъже	Жени	В градовете	В селата
Брой (хил.)					
1946	7029.3	3516.7	3512.6	1735.2	5294.1
1956	7613.7	3799.4	3814.3	2556.1	5057.6
1960	7905.5	3946.9	3958.6	3005.0	4900.5
1970	8514.9	4256.6	4258.3	4509.8	4005.1
1980	8876.6	4421.7	4454.9	5546.0	3330.6
1990	8669.3	4270.0	4399.3	5817.9	2851.4
1995	8384.7	4103.4	4281.3	5688.4	2696.3
2000	8149.5	3967.4	4182.1	5576.9	2572.6
2005	7718.8	3743.4	3975.4	5416.6	2302.2
2007	7640.2	3699.7	3940.5	5403.2	2237.0
2008	7606.6	3681.3	3925.3	5407.1	2199.5
2009	7563.7	3659.3	3904.4	5401.2	2162.5
Относителен дял (%)					
1946	100.0	50.0	50.0	24.7	75.3
1956	100.0	49.9	50.1	33.6	66.4
1960	100.0	49.9	50.1	38.0	62.0
1970	100.0	50.0	50.0	53.0	47.0
1980	100.0	49.8	50.2	62.5	37.5
1990	100.0	49.3	50.7	67.1	32.9
1995	100.0	48.9	51.1	67.8	32.2
2000	100.0	48.7	51.3	68.4	31.6
2005	100.0	48.5	51.5	70.2	29.8
2007	100.0	48.4	51.6	70.7	29.3
2008	100.0	48.4	51.6	71.1	28.9
2009	100.0	48.4	51.6	71.4	28.6

¹⁾ По данни на НСИ

2. Население на 31.XII.2009 г. по възраст¹⁾

(брой)

<i>Възраст (в навършени години)</i>	<i>Общо</i>	<i>Мъже</i>	<i>Жени</i>	<i>В градо- вете</i>	<i>В селата</i>
Общо	7563710	3659311	3904399	5401214	2162496
0	76585	39091	37494	57563	19022
1–4	293490	150902	142588	219691	73799
5–9	336730	173285	163445	242875	93855
10–14	319395	163855	155540	225360	94035
15–19	416428	213718	202710	297529	118899
20–24	516606	264403	252203	394307	122299
25–29	536952	276081	260871	421319	115633
30–34	577153	295404	281749	447830	129323
35–39	555128	282046	273082	422431	132697
40–44	518236	260808	257428	387440	130796
45–49	521135	259088	262047	387442	133693
50–54	529280	257396	271884	392262	137018
55–59	530843	251375	279468	385978	144865
60–64	509858	232764	277094	348977	160881
65–69	393744	172098	221646	240733	153011
70–74	342280	142362	199918	196498	145782
75–79	302190	120122	182068	169085	133105
80–84	186380	69565	116815	106548	79832
85–89	82882	28772	54110	46989	35893
90–94	14801	4994	9807	8408	6393
95–99	3186	1028	2158	1742	1444
100+	428	154	274	207	221

¹⁾ По данни на НСИ

3. Възрастова¹⁾ структура на населението

(%)

Години	Общо	Възrastови групи		
		0–17	18–64	65+
Общо				
1970	100.0	27.5	62.8	9.7
1995	100.0	22.0	62.8	15.2
2000	100.0	19.5	64.1	16.4
2005	100.0	17.5	65.3	17.2
2007	100.0	16.9	65.8	17.3
2008	100.0	16.7	65.9	17.4
2009	100.0	16.7	65.8	17.5
В градовете				
1970	100.0	28.1	65.3	6.6
1995	100.0	22.9	65.6	11.5
2000	100.0	20.0	67.7	12.3
2005	100.0	17.7	68.7	13.6
2007	100.0	17.1	69.0	13.9
2008	100.0	16.9	69.1	14.0
2009	100.0	16.8	68.9	14.3
В селата				
1970	100.0	26.8	60.0	13.2
1995	100.0	20.1	57.0	22.9
2000	100.0	18.6	56.3	25.1
2005	100.0	17.0	57.4	25.6
2007	100.0	16.5	57.9	25.6
2008	100.0	16.3	58.1	25.6
2009	100.0	16.1	58.2	25.7

¹⁾ До 1996 г. възрастните групи са: 0-14 г., 15-59 г. и 60+ г.

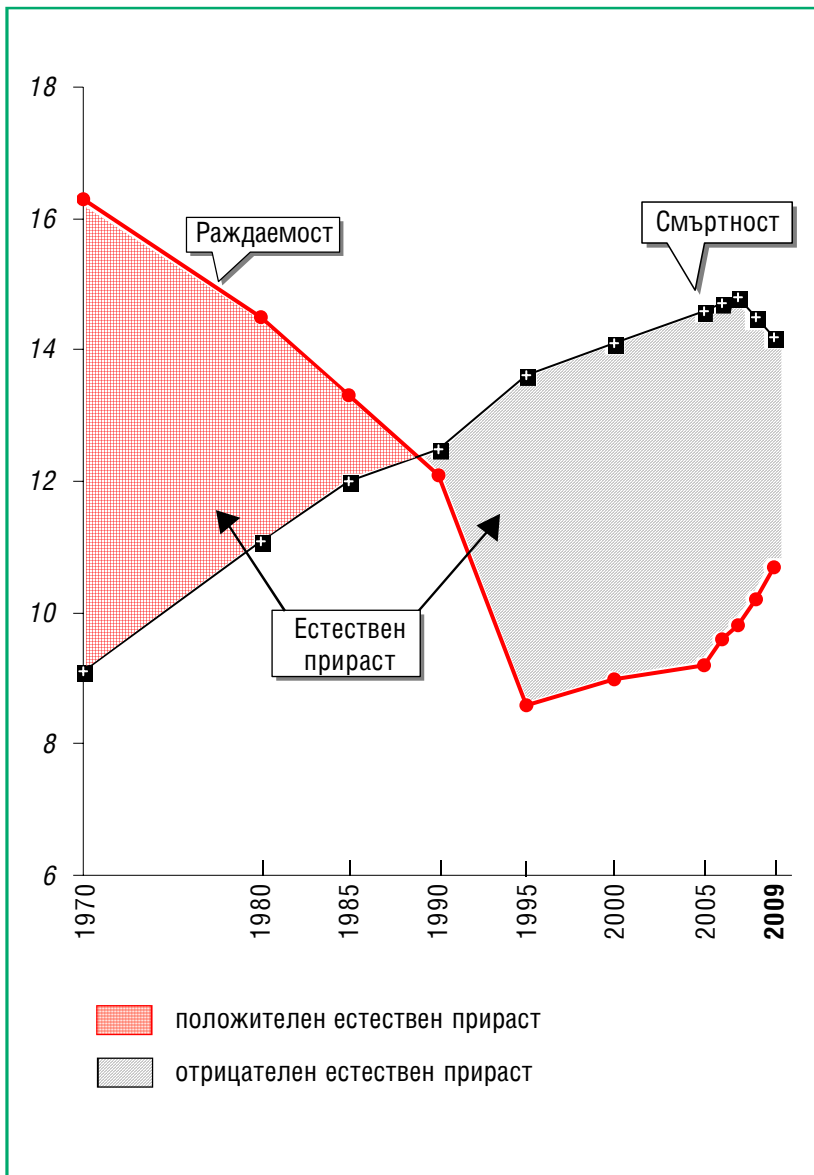
4. Раждаемост, смъртност и естествен прираст¹⁾

Година	Живоро- дени	Умрели	Естеств. прираст	Живоро- дени	Умрели	Естеств. прираст
	Брой			На 1000 население		
Общо						
1970	138745	77095	61650	16.3	9.1	7.2
1980	128190	97950	30240	14.5	11.1	3.4
1990	105180	108608	-3428	12.1	12.5	-0.4
1995	71967	114670	-42703	8.6	13.6	-5.0
2000	73679	115087	-41408	9.0	14.1	-5.1
2005	71075	113374	-42299	9.2	14.6	-5.4
2007	75349	113004	-37655	9.8	14.8	-5.0
2008	77712	110523	-32811	10.2	14.5	-4.3
2009	80956	108068	-27112	10.7	14.2	-3.5
В градовете						
1970	79809	30957	48852	18.0	7.0	11.0
1980	86664	45153	41511	15.7	8.2	7.5
1990	73940	55225	18715	12.6	9.4	3.2
1995	50405	60767	-10362	8.8	10.7	-1.9
2000	52789	64184	-11395	9.5	11.5	-2.0
2005	52280	65309	-13029	9.6	12.0	-2.4
2007	56257	66486	-10229	10.4	12.3	-1.9
2008	58367	65168	-6801	10.8	12.1	-1.3
2009	60664	64335	-3671	11.2	11.9	-0.7
В селата						
1970	58936	46138	12798	14.6	11.4	3.2
1980	41526	52797	-11271	12.4	15.7	-3.3
1990	31240	53383	-22143	10.9	18.6	-7.7
1995	21562	53903	-32341	8.0	19.9	-11.9
2000	20890	50903	-30013	8.1	19.6	-11.5
2005	18795	48065	-29270	8.1	20.8	-12.7
2007	19092	46518	-27426	8.5	20.7	-12.2
2008	19345	45355	-26010	8.7	20.4	-11.7
2009	20292	43733	-23441	9.3	20.1	-10.8

¹⁾ По данни на НСИ

Раждаемост, смъртност и естествен прираст

(на 1000 население)



5. Раждания и аборти

Година	Раждания	Аборти	Раждания	Аборти
	Брой		На 1000 жени от 15–49 г.	
1980	129176	156056	60.4	72.9
1990	105821	144644	49.2	67.2
1995	72425	97092	35.2	47.2
2000	74234	61378	37.0	30.6
2003	67908	48035	35.9	25.4
2005	71640	41795	38.2	22.3
2007	75915	37594	41.2	20.4
2008	78283	36593	42.9	20.0
2009	81572	33733	45.2	18.7

6. Плодовитост по възраст на жените

(на 1000 жени от 15–49 г.)

Възраст (в навършени години)	1980	1990	1995	2000	2005	2007	2008	2009
Общо	59.8	48.9	35.0	36.7	37.9	40.9	42.6	44.9
15–19	80.3	68.3	53.5	47.1	40.1	43.0	45.4	48.9
20–24	192.8	158.4	100.6	89.7	78.6	77.9	79.2	80.3
25–29	92.8	78.3	61.8	72.9	80.9	85.6	87.3	91.6
30–34	32.2	28.8	22.4	32.3	47.3	56.1	60.8	64.8
35–39	9.7	9.4	7.5	9.5	14.5	18.4	20.3	24.5
40–44	2.1	1.8	1.5	1.9	2.1	2.8	3.1	3.8
45–49	0.1	0.1	0.1	0.1	0.1	0.2	0.2	0.3

7. Умрели деца на възраст до 1 година¹⁾

Година	Общо	В градовете	В селата
Брой			
1970	3788	1811	1977
1980	2594	1560	1034
1990	1554	1020	534
1995	1065	705	360
1997	1123	719	404
2000	981	657	324
2005	739	464	275
2007	690	447	243
2008	668	444	224
2009	729	468	261
На 1000 живородени			
1970	27.3	22.7	33.5
1980	20.2	18.0	24.9
1990	14.8	13.8	17.1
1995	14.8	14.0	16.7
1997	17.5	15.7	22.0
2000	13.3	12.4	15.5
2005	10.4	8.9	14.6
2007	9.2	7.9	12.7
2008	8.6	7.6	11.6
2009	9.0	7.7	12.9

8. Перинатална, неонатална и постнеонатална детска смъртност

(на 1000 живородени)

	1980	1990	1995	2000	2005	2007	2008	2009
Перинатална ²⁾	15.0	11.1	11.8	12.2	12.0	11.0	10.5	11.3
Неонатална	10.4	7.7	7.8	7.5	6.2	4.9	5.0	5.4
Постнеонатална ³⁾	10.0	7.1	7.1	5.9	4.2	4.3	3.6	3.6

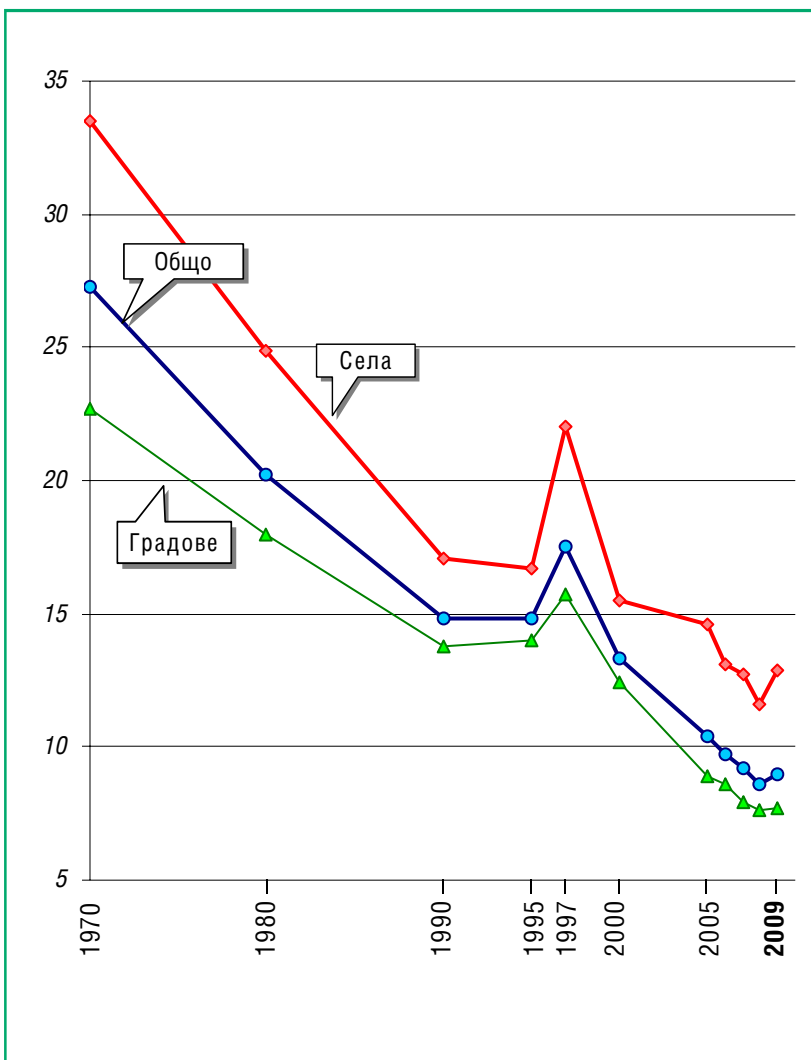
¹⁾ По данни на НСИ

²⁾ На 1000 родени деца

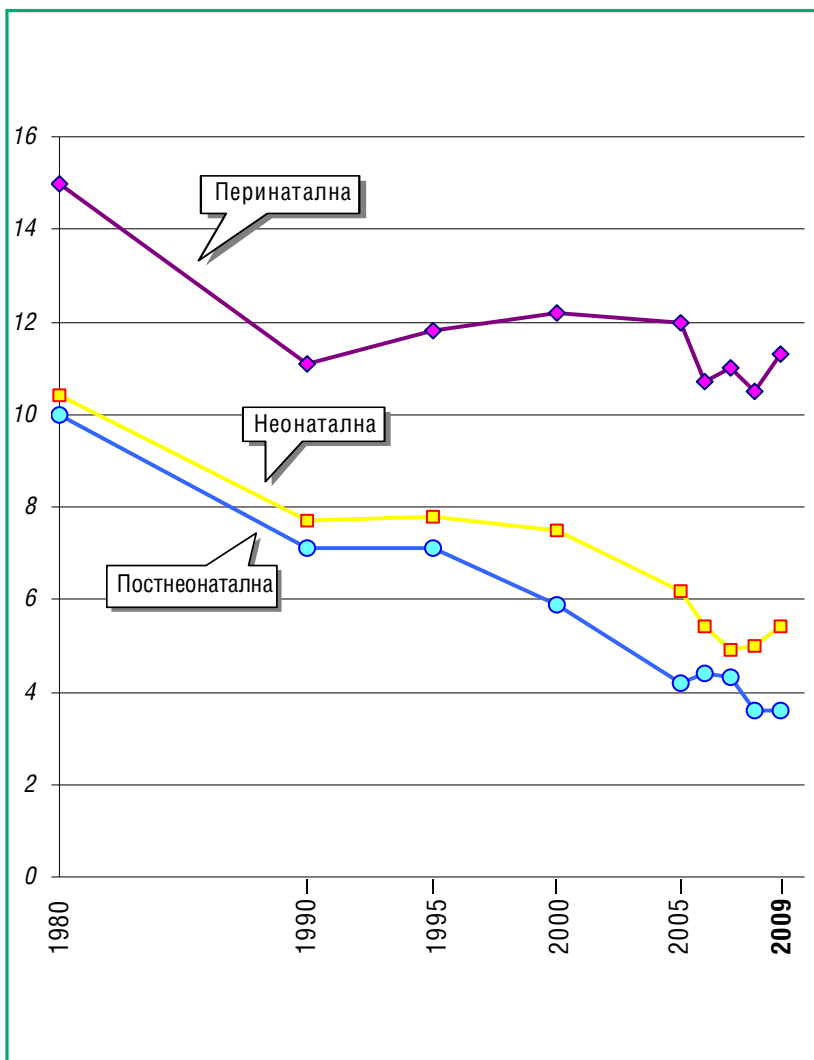
³⁾ На 1000 живородени, без умрелите до 28-ия ден

Детска смъртност

(на 1000 живородени)



Перинатална, неонатална и постнеонатална детска смъртност



9. Мъртвородени и умрели на възраст до 1 година¹⁾

(брой)

Година	Мъртво- родени	Умрели деца до 1 година			
		Общо	В т.ч. :		
			0-6 дни	7-27 дни	28+ дни
Общо					
1970	1382	3788	1259	569	1960
1980	986	2594	957	372	1265
1990	641	1554	533	278	743
1995	458	1065	397	162	506
2000	555	981	348	201	432
2005	565	739	296	148	295
2007	566	690	267	103	320
2008	571	668	254	135	279
2009	616	729	306	130	293
В градовете					
1970	792	1811	773	264	774
1980	606	1560	640	245	675
1990	449	1020	357	208	455
1995	299	705	282	107	316
2000	365	657	237	141	279
2005	363	464	195	91	178
2007	308	447	174	67	206
2008	383	444	176	84	184
2009	424	468	189	90	189
В селата					
1970	590	1977	486	305	1186
1980	380	1034	317	127	590
1990	192	534	176	70	288
1995	159	360	115	55	190
2000	190	324	111	60	153
2005	202	275	101	57	117
2007	258	243	93	36	114
2008	188	224	78	51	95
2009	192	261	117	40	104

¹⁾ По данни на НСИ

10. Смъртност по възрастови групи

(на 1000 души от съответната възраст)

Годи- ни	Общо	Възраст (в навършени години)								
		под 1 год. ¹⁾	1-9	10-19	20-29	30-39	40-49	50-59	60-69	70+
1970	9.1	27.3	0.8	0.6	1.0	1.5	3.2	8.1	22.4	84.2
1980	11.1	20.2	0.7	0.6	1.0	1.6	3.6	9.1	24.3	88.1
1990	12.5	14.8	0.6	0.6	1.1	1.8	4.3	10.0	23.5	93.4
2000	14.1	13.3	0.5	0.4	0.8	1.7	4.3	10.1	23.8	84.5
2005	14.6	10.4	0.4	0.4	0.8	1.5	4.2	10.4	22.4	80.2
2007	14.8	9.2	0.4	0.4	0.8	1.4	3.9	10.2	21.4	80.8
2008	14.5	8.6	0.4	0.5	0.8	1.4	3.8	9.8	20.5	79.4
2009	14.2	9.0	0.3	0.4	0.8	1.4	3.7	9.7	20.5	77.1

¹⁾ На 1000 живородени

11. Средна продължителност на живота¹⁾

(в години)

Периоди	Общо	Мъже	Жени
1935-1939	51.75	50.98	52.56
1956-1957	65.89	64.17	67.65
1960-1963	69.59	67.82	71.35
1969-1971	71.11	68.58	73.86
1974-1976	71.31	68.68	73.91
1978-1980	71.14	68.35	73.55
1984-1986	71.19	68.17	74.44
1989-1991	71.22	68.02	74.66
1993-1995	70.60	67.10	74.90
1995-1998	70.50	67.10	74.30
1997-1999	71.00	67.60	74.60
1998-2000	71.70	68.15	75.34
1999-2001	71.80	68.50	75.20
2000-2002	71.87	68.54	75.37
2003-2005	72.60	69.00	76.30
2005-2007	72.70	69.20	76.30
2006-2008	73.00	69.50	76.60
2007-2009	73.43	69.90	77.08

¹⁾ По данни на НСИ

II. ЗАБОЛЕВАЕМОСТ И СМЪРТНОСТ ПО ПРИЧИНИ

1. Регистрирани заболявания от някои инфекциозни болести, подлежащи на задължително съобщаване

(на 100 000 население)

<i>Болести</i>	1980	1990	1995	2000	2005	2009
Дифтерия	0.0	–	–	–	–	–
Скарлатина	145.6	85.7	110.8	64.6	65.5	65.1
Морбили	121.5	1.7	2.0	0.6	0.0	29.7
Коклюш	1.7	0.3	0.9	1.3	3.1	3.3
Рубеола	779.1	147.3	123.5	348.2	25.4	0.6
Варицела	537.2	418.6	418.5	285.8	319.1	383.9
Епидемичен паротит	73.6	1.5	0.8	28.8	7.9	14.6
Менингококов менингит и сепсис	1.2	0.9	0.9	1.1	0.4	0.3
Полиомиелит	–	–	–	–	–	–
Ку–треска	0.0	0.4	1.5	1.8	0.6	0.3
Кримска-Конго хеморагична треска	0.1	0.1	0.2	0.1	0.2	0.1
Лаймска борелиоза	–	–	3.8	3.6	12.6	11.6
Малария ¹⁾	1.4	0.5	0.6	0.2	0.2	0.1
Кореман тиф	0.0	0.0	–	–	–	–
Дизентерия (шигелоза)	96.9	61.9	74.9	19.8	21.2	9.9
Остър вирусен хепатит	110.8	274.2	92.5	104.8	85.2	24.9
Антракс	0.1	0.1	0.2	0.2	0.0	0.0
Лептоспироза	0.2	0.3	0.5	0.4	0.6	0.1
Тетанус	0.2	0.1	0.1	0.0	0.0	–
Бактериални менингити и менингоенцефалити	•	•	•	•	2.8	2.3
Вирусни менингити и менингоенцефалити	•	•	•	•	5.0	3.6

¹⁾ Всички регистрирани случаи са внесени от чужбина.

2. Регистрирани заболявания от активна туберкулоза по форма на заболяването

(на 100 000 население)

Форма на заболяването	1980	1990	1995	2000	2005	2007	2008	2009
Общо	178.2	106.0	154.9	173.4	127.7	120.0	119.7	109.4
в т. ч.: новооткрити	37.0	25.9	40.5	41.0	40.1	37.1	38.5	33.6
Туберкулоза на дихателните органи	115.1	80.5	123.4	144.8	106.5	100.2	99.9	95.0
в т. ч.: новооткрити	25.6	19.9	33.9	35.6	35.4	33.0	34.4	30.0
Туберкулоза на костите и ставите	12.4	5.3	5.1	4.8	3.6	3.8	3.6	2.5
в т. ч.: новооткрити	2.2	1.0	1.0	1.0	0.7	0.7	0.6	0.4
Туберкулоза на нервна система ¹⁾	0.5	0.3	0.5	0.5	0.2	0.4	0.4	0.2
в т. ч.: новооткрити	0.1	0.1	0.1	0.1	0.1	0.1	0.1	0.1
Други форми на активна туберкулоза	50.2	19.9	25.9	23.3	17.4	15.6	15.8	11.7
в т. ч.: новооткрити	9.1	4.9	5.5	4.3	3.9	3.3	3.4	3.1

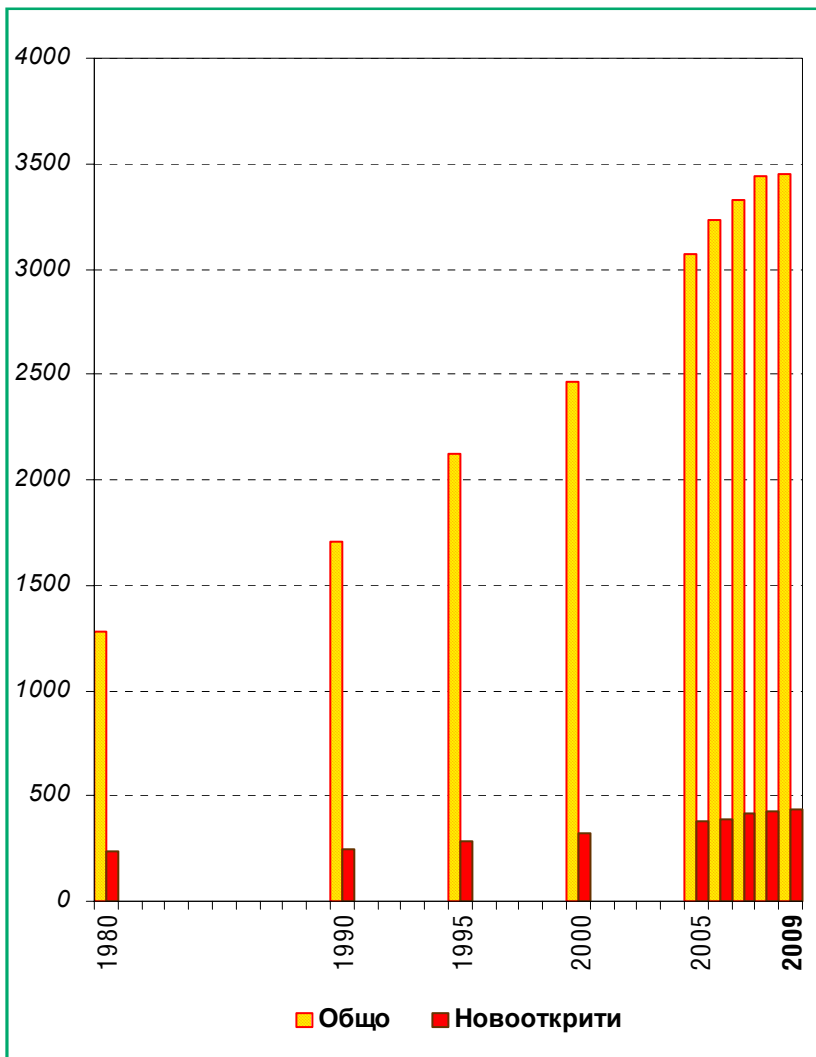
¹⁾ До 2004 г. – Туберкулоза на мозъчните обвивки и на централната нервна система (МКБ-9)

3. Регистрирани заболявания от злокачествени новообразувания

<i>години</i>	<i>Общо</i>	<i>В т.ч. новооткрити</i>	<i>Общо</i>	<i>В т.ч. новооткрити</i>
	Брой		На 100 000 население	
1980	113336	20620	1279.0	232.7
1990	153651	22038	1762.4	252.8
1995	178179	23966	2119.6	285.1
2000	201226	26156	2462.9	320.1
2005	237607	29354	3069.9	379.3
2007	255120	31706	3330.7	413.9
2008	262059	32478	3437.6	426.0
2009	261974	33246	3453.8	438.3

Регистрирани заболявания от злокачествени новообразувания

(на 100 000 население)



4. Регистрирани заболявания от злокачествени новообразувания по локализация

(на 100 000 население)

Локализация на новообразуването по МКБ-10	2008		2009	
	Общо	в т.ч.: новоот- крити	Общо	в т.ч.: новоот- крити
Общо	3437.6	426.0	3453.8	438.3
Устни, устна кухина и фаринкс	118.3	10.8	112.2	11.9
в т.ч.: устна	69.5	2.4	63.5	2.8
Храносмилателни органи	516.6	106.6	521.4	106.9
в т.ч.: стомах	80.9	21.2	78.9	20.1
дебело черво ректосигмоидална област, право черво (ректум), анус и анален канал	206.4	33.9	212.2	34.6
158.3	23.3	158.8	24.1	
Дихателни органи и гръден кош	224.1	58.7	221.5	57.5
в т.ч.: трахея, бронхи и бял дроб	146.5	49.2	143.0	47.9
Кости и ставни хрущяли	11.2	1.0	11.0	0.9
Меланом и други злокачествени новообразувания на кожата	736.3	53.1	734.3	60.7
Мезотелиална и меки тъкани	37.0	3.9	37.0	4.1
Млечна жлеза	601.3	46.6	607.2	49.5
в т.ч.: млечна жлеза при жените	1156.6 ¹⁾	89.2 ¹⁾	1163.9 ¹⁾	94.7 ¹⁾
Женски полови органи	1007.2 ¹⁾	83.0 ¹⁾	1027.1 ¹⁾	86.5 ¹⁾
в т.ч.: шийка на матката	351.5 ¹⁾	28.1 ¹⁾	355.1 ¹⁾	27.5 ¹⁾
тяло на матката	429.1 ¹⁾	29.1 ¹⁾	437.6 ¹⁾	32.5 ¹⁾
яйчник	176.7 ¹⁾	20.0 ¹⁾	181.2 ¹⁾	21.7 ¹⁾
Мъжки полови органи	369.5 ²⁾	50.5 ²⁾	375.7 ²⁾	51.7 ²⁾
в т.ч.: простата	271.1 ²⁾	42.9 ²⁾	275.5 ²⁾	44.1 ²⁾
Пикочна система	205.2	27.8	211.1	28.8
в т.ч.: пикочен мехур	143.0	18.7	147.0	19.0
Око, главен мозък и други части на централната нервна система	46.1	9.5	45.0	8.9
Щитовидна и други ендокринни жлези	55.9	4.2	57.6	4.1
Неточно определени, вторични и неуточнени локализации	48.2	16.7	45.7	17.5
Лимфна, кръвотворна и сродните им тъкани	138.9	19.8	137.8	17.6
Самостоятелни (първични) множествени локализации	0.0	0.0	–	–

¹⁾ На 100 000 жени

²⁾ На 100 000 мъже

5. Регистрирани заболявания от някои венерически и кожнозаразни болести

(на 100 000 население)

<i>Заболявания</i>	<i>1990</i>	<i>1995</i>	<i>2000</i>	<i>2005</i>	<i>2007</i>	<i>2008</i>	<i>2009</i>
Сифилис	31.2	54.2	119.7	66.5	51.3	43.6	44.7
в т.ч. новооткрити	4.4	20.2	19.4	7.7	6.2	5.8	5.9
Гонорея	68.4	27.8	9.6	2.8	2.4	2.6	2.7
в т.ч. новооткрити	62.3	23.7	7.3	2.3	1.9	2.3	2.5
Микроспория	35.3	36.2	32.2	23.3	30.6	33.3	33.1
в т.ч. новооткрити	32.3	32.1	23.3	17.1	24.9	26.8	29.7
Трихофития	13.3	31.3	26.7	25.3	27.5	31.5	34.5
в т.ч. новооткрити	9.9	28.8	15.9	18.5	24.5	26.5	30.1

6. Болни под наблюдение на психиатричните заведения, клиники, отделения, кабинети и амбулатории по вид на заболяването

Наименование на болестите по МКБ-10	2008		2009	
	Брой	на 100 000 население	Брой	на 100 000 население
Общо	173079	2275.4	171717	2270.3
Психични и поведенчески разстройства	159747	2100.1	158917	2101.0
Деменция	3528	46.4	3497	46.2
Делир, непредизвикан от алкохол и други психоактивни вещества	906	11.9	872	11.5
Други разстройства, дължащи се на мозъчно заболяване	4232	55.6	4448	58.8
Психични и поведенчески разстройства, дължащи се на употреба на алкохол	15379	202.2	15291	202.2
Психични и поведенчески разстройства, дължащи се на употреба на други психоактивни вещества	887	11.7	764	10.1
Психични и поведенчески разстройства, дължащи се на употреба на опиоиди	564	7.4	498	6.6
Шизофрения, шизотипни и налудни разстройства	38779	509.8	38627	510.7
Шизофрения	28264	371.6	28339	374.7
Остри и преходни психотични разстройства	3007	39.5	2984	39.5
Разстройства на настроението [афективни разстройства]	29691	390.3	29380	388.4
Маниен епизод	3825	50.3	3730	49.3
Биполярно афективно разстройство	7034	92.5	7144	94.5
Депресивен епизод	7870	103.5	7824	103.4
Рецидивиращо депресивно разстройство	9549	125.5	9732	128.7
Невротични, свързани със стрес и соматоформни разстройства	16833	221.3	16740	221.3
Разстройства на храненето, съня и сексуалността	186	2.4	177	2.3
Разстройства на личността и поведението в зряла възраст	6231	81.9	6203	82.0
Умствена изостаналост	39304	516.7	39283	519.4
Специфични разстройства в развитието	773	10.2	750	9.9
Генерализирани разстройства в развитието	425	5.6	409	5.4
Хиперкинетични разстройства	520	6.8	525	6.9
Други разстройства в поведението и емоциите	489	6.4	504	6.7
Неорганична енуреза	489	6.4	485	6.4
Всички останали класове болести	13332	175.3	12800	169.3
Епилепсия	13315	175.0	12785	169.0

**7. Хоспитализирани случаи (изписани и умрели)
в стационарите на лечебните заведения
по възраст на болелите^{1), 2), 3)}**

Година	Възраст (в навършени години)				
	Общо	0-17	18+	от тях:	
				18-64	65+
Брой					
1985	1588695	287198	1301497	•	•
1990	1534738	269742	1264996	•	•
1995	1283472	220525	1062947	•	•
2000	1181097	193861	987236	•	•
2005	1614313	308107	1306206	880895	425311
2007	1735341	303307	1432034	939129	492905
2008	1825488	308665	1516823	989356	527467
2009	1958897	322852	1636045	1058525	577520
На 100 население⁴⁾					
1985	17.7	14.8	18.5	•	•
1990	17.6	15.2	18.2	•	•
1995	15.3	14.7	15.4	•	•
2000	14.5	12.0	15.1	•	•
2005	20857.0	22576.3	20489.0	17459.0	31986.7
2007	22655.3	23269.4	22529.4	18661.9	37229.4
2008	23945.9	24114.4	23911.9	19708.8	39853.6
2009	25825.5	25526.1	25885.4	21189.7	43590.9

¹⁾ До 1999 г. – само от стационарите на здравните заведения от общ тип.

²⁾ До 1996 г. възрастовите групи са 0–14 г. и 15 и повече години.

³⁾ От 2005 г. вкл. здрави живородени.

⁴⁾ От 2003 г. показателите са изчислени на 100 000 население.

8. Хоспитализирани случаи (изписани и умрели) в стационарите на лечебните заведения по класове през 2009 г.

№ по МКБ- 10	Класове	Брой	На 100000 население	Струк- тура (%)
	Общо	1958897	25825.5	100.0
	I. Някои инфекциозни и паразитни болести	56034	738.7	2.9
	II. Новообразувания	118680	1564.6	6.1
	III. Болести на кръвта, кръвотворните органи и отделни нарушения, включващи имунния механизъм	12454	164.2	0.6
	IV. Болести на ендокринната система, разстройства на храненето и на обмяната на веществата	73352	967.1	3.7
	V. Психични и поведенчески разстройства	51859	683.7	2.6
	VI. Болести на нервната система	68946	909.0	3.5
	VII. Болести на окото и придатъците му	60238	794.2	3.1
	VIII. Болести на ухото и мастоидния израстък	28053	369.8	1.4
	IX. Болести на органите на кръвообращението	293331	3867.2	15.0
	X. Болести на дихателната система	246528	3250.1	12.6
	XI. Болести на храносмилателната система	158733	2092.7	8.1
	XII. Болести на кожата и подкожната тъкан	35190	463.9	1.8
	XIII. Болести на костно-мускулната система и на съединителната тъкан	70749	932.7	3.6
	XIV. Болести на пикочо-половата система	135490	1786.3	6.9
	XV. Бременност, раждане и послеродов период	153465	2023.2	7.8
	XVI. Някои състояния, възникващи през перинаталния период	14872	196.1	0.8
	XVII. Вродени аномалии [пороци на развитието], деформации и хромозомни аберации	5758	75.9	0.3
	XVIII. Симптоми, признаци и отклонения от нормата, открити при клинични и лабораторни изследвания, неklasифицирани другаде	5268	69.5	0.3
	XIX. Травми, отравяния и някои други последици от въздействието на външни причини	104083	1372.2	5.3
	XXI. Фактори, влияещи върху здравето състояние на населението и контакта със здравните служби ¹⁾	265814	3504.4	13.6

¹⁾ Вкл. 63103 здрави живородени.

**9. Хоспитализирани случаи (изписани и умрели)
в стационарите на лечебните заведения на възраст
от 0 до 17 години по класове през 2009 г.**

№ по МКБ-10	Класове	Брой	На 100000 население	Структура (%)
	Общо	322852	25526.1	100.0
I.	Някои инфекциозни и паразитни болести	28325	2239.5	8.8
II.	Новообразувания	2746	217.1	0.8
III.	Болести на кръвта, кръвотворните органи и отделни нарушения, включващи имунния механизъм	3017	238.5	0.9
IV.	Болести на ендокринната система, разстройства на храненето и на обмяната на веществата	4207	332.6	1.3
V.	Психични и поведенчески разстройства	2347	185.6	0.7
VI.	Болести на нервната система	5554	439.1	1.7
VII.	Болести на окото и придатъците му	3338	263.9	1.0
VIII.	Болести на ухото и мастоидния израстък	3454	273.1	1.1
IX.	Болести на органите на кръвообращението	3854	304.7	1.2
X.	Болести на дихателната система	112717	8911.9	34.9
XI.	Болести на храносмилателната система	15459	1222.3	4.8
XII.	Болести на кожата и подкожната тъкан	3525	278.7	1.1
XIII.	Болести на костно-мускулната система и на съединителната тъкан	2525	199.7	0.8
XIV.	Болести на пикочо-половата система	9312	736.2	2.9
XV.	Бременност, раждане и послеродов период	9944	786.2	3.1
XVI.	Някои състояния, възникващи през перинаталния период	14872	1175.8	4.6
XVII.	Вродени аномалии [пороци на развитието], деформации и хромозомни аберации	4547	359.5	1.4
XVIII.	Симптоми, признаци и отклонения от нормата, открити при клинични и лабораторни изследвания, неклассифицирани другаде	571	45.2	0.2
XIX.	Травми, отравяния и някои други последици от въздействието на външни причини	21014	1661.5	6.5
XXI.	Фактори, влияещи върху здравето състояние на населението и контакта със здравните служби ¹⁾	71524	5655.0	22.2

¹⁾ Вкл. 63103 здрави живородени.

**10. Хоспитализирани случаи (изписани и умрели)
в стационарите на лечебните заведения на възраст
от 18 до 64 години по класове през 2009 г.**

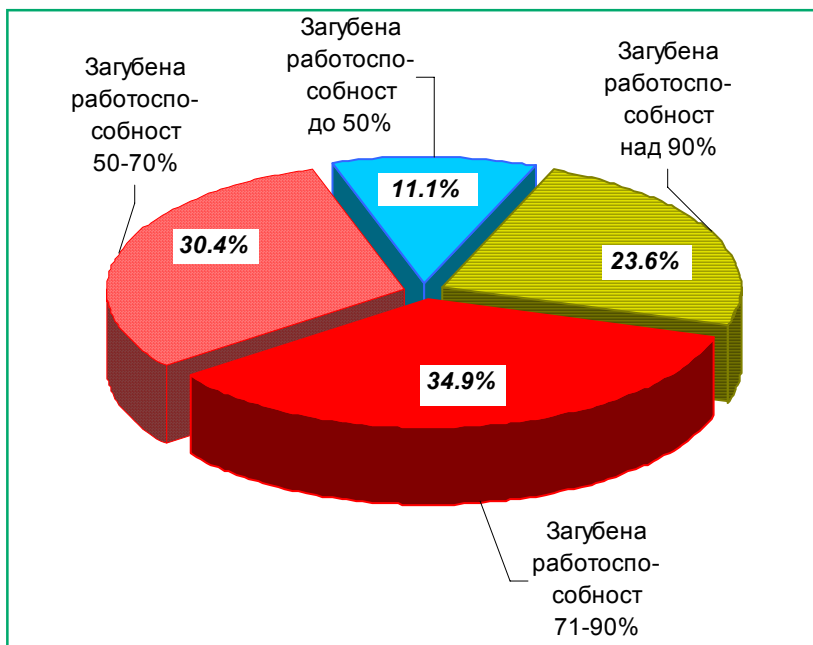
<i>№ по МКБ-10</i>	<i>Класове</i>	<i>Брой</i>	<i>На 100000 население</i>	<i>Структура (%)</i>
	Общо	1058525	21189.7	100.0
I.	Някои инфекциозни и паразитни болести	20153	403.4	1.9
II.	Новообразувания	73292	1467.2	6.9
III.	Болести на кръвта, кръвотворните органи и отделни нарушения, включващи имунния механизъм	5772	115.5	0.6
IV.	Болести на ендокринната система, разстройства на храненето и на обмяната на веществата	42220	845.1	4.0
V.	Психични и поведенчески разстройства	44598	892.8	4.2
VI.	Болести на нервната система	42620	853.2	4.0
VII.	Болести на окото и придатъците му	22428	449.0	2.1
VIII.	Болести на ухото и мастоидния израстък	17085	342.0	1.6
IX.	Болести на органите на кръвообращението	129218	2586.7	12.2
X.	Болести на дихателната система	82355	1648.6	7.8
XI.	Болести на храносмилателната система	89808	1797.8	8.5
XII.	Болести на кожата и подкожната тъкан	22838	457.2	2.2
XIII.	Болести на костно-мускулната система и на съединителната тъкан	49079	982.5	4.6
XIV.	Болести на пикочо-половата система	92723	1856.1	8.8
XV.	Бременност, раждане и послеродов период	143521	2873.0	13.6
XVI.	Някои състояния, възникващи през перинаталния период	–	–	–
XVII.	Вродени аномалии [пороци на развитието], деформации и хромозомни аберации	1123	22.5	0.1
XVIII.	Симптоми, признаци и отклонения от нормата, открити при клинични и лабораторни изследвания, неklasифицирани другаде	2593	51.9	0.2
XIX.	Травми, отравяния и някои други последици от въздействието на външни причини	56292	1126.9	5.3
XXI.	Фактори, влияещи върху здравето състояние на населението и контакта със здравните служби	120807	2418.3	11.4

**11. Хоспитализирани случаи (изписани и умрели)
в стационарите на лечебните заведения на възраст
65 и повече години по класове през 2009 г.**

№ по МКБ-10	Класове	Брой	На 100000 население	Структура (%)
	Общо	577520	43590.9	100.0
I.	Някои инфекциозни и паразитни болести	7556	570.3	1.3
II.	Новообразувания	42642	3218.6	7.4
III.	Болести на кръвта, кръвотворните органи и отделни нарушения, включващи имунния механизъм	3665	276.6	0.6
IV.	Болести на ендокринната система, разстройства на храненето и на обмяната на веществата	26925	2032.3	4.7
V.	Психични и поведенчески разстройства	4914	370.9	0.9
VI.	Болести на нервната система	20772	1567.9	3.6
VII.	Болести на окото и придатъците му	34472	2601.9	6.0
VIII.	Болести на ухото и мастоидния израстък	7514	567.1	1.3
IX.	Болести на органите на кръвообращението	160259	12096.3	27.7
X.	Болести на дихателната система	51456	3883.9	8.9
XI.	Болести на храносмилателната система	53466	4035.6	9.3
XII.	Болести на кожата и подкожната тъкан	8827	666.3	1.5
XIII.	Болести на костно-мускулната система и на съединителната тъкан	19145	1445.0	3.3
XIV.	Болести на пикочо-половата система	33455	2525.2	5.8
XV.	Бременност, раждане и послеродов период	–	–	–
XVI.	Някои състояния, възникващи през перинаталния период	–	–	–
XVII.	Вродени аномалии [пороци на развитието], деформации и хромозомни аберации	88	6.6	0.0
XVIII.	Симптоми, признаци и отклонения от нормата, открити при клинични и лабораторни изследвания, неклассифицирани другаде	2104	158.8	0.4
XIX.	Травми, отравяния и някои други последици от въздействието на външни причини	26777	2021.1	4.6
XXI.	Фактори, влияещи върху здравето състояние на населението и контакта със здравните служби	73483	5546.5	12.7

12. Първично инвалидизирани лица над 16-годишна възраст

Годи- ни	Загубена работоспособност								Общо	
	над 90%		71% – 90%		50% – 70%		до 50%		брой	на 1000 население над 16 г.
	брой	%	брой	%	брой	%	брой	%		
2001	29335	36.8	31394	39.3	14847	18.6	4227	5.3	79803	12.1
2002	35249	34.8	40702	40.2	19578	19.3	5824	5.7	101353	15.3
2003	35535	30.6	47834	41.1	24582	21.1	8414	7.2	116365	17.6
2005	28451	24.7	44452	38.6	28837	25.0	13438	11.7	115178	17.5
2007	16376	23.1	23979	33.8	20531	29.0	9973	14.1	70859	10.8
2008	15339	24.3	22111	35.1	18544	29.4	7093	11.2	63087	9.7
2009	16330	23.6	24082	34.9	21019	30.4	7647	11.1	69078	10.7



13. Първично инвалидизирани деца до 16-годишна възраст

Годи-ни	Трайно намалена възможност за социална адаптация								Общо	
	над 90%		71% – 90%		50% – 70%		до 50%		брой	на 1000 население до 16 г.
	брой	%	брой	%	брой	%	брой	%		
2001	2570	37.8	1757	25.8	1735	25.5	740	10.9	6802	5.1
2002	1773	29.0	1613	26.4	1912	31.3	810	13.3	6108	4.8
2003	1234	26.7	1044	22.6	1768	38.3	573	12.4	4619	3.8
2005	801	17.1	•	•	•	•	819	17.5	4674	4.0
2007	469	13.3	•	•	•	•	600	17.0	3532	3.2
2008	405	13.0	•	•	•	•	487	15.7	3106	2.8
2009	517	14.4	•	•	•	•	453	12.7	3578	3.3



14. Първично инвалидизирани лица над 16-годишна възраст по класове болести и тежест на инвалидност през 2009 г.

(брой)

№ по МКБ-10	<i>Класове болести</i>	<i>над 90%</i>	<i>71%–90%</i>	<i>50%–70%</i>	<i>до 50%</i>	<i>Общо</i>
	Общо	16330	24082	21019	7647	69078
	I. Някои инфекциозни и паразитни болести	57	666	145	42	910
	II. Новообразувания	5662	5381	701	89	11833
	IV. Болести на ендокринната система, разстройства на храненето и на обмяната на веществата	343	1457	2534	802	5136
	V. Психични и поведенчески разстройства	789	1204	1147	208	3348
	VI. Болести на нервната система	683	728	797	361	2569
	VII. Болести на окото и придатъците му	552	554	732	244	2082
	VIII. Болести на ухото и мастоидния израстък	28	345	526	221	1120
	IX. Болести на органите на кръвообращението	5766	9710	8715	2968	27159
	X. Болести на дихателната с-ма	70	231	664	445	1410
	XI. Болести на храносмилателната система	267	529	492	148	1436
	XIII. Болести на костно-мускулната с-ма и на съединителната тъкан	874	1980	2249	1053	6156
	XIV. Болести на пикочо-половата система	321	504	677	237	1739
	XVII. Вродени аномалии [пороци на развитието], деформации и хромозомни аберации	17	68	169	58	312
	XIX. Травми, отравяния и някои други последици от въздействието на външни причини	865	607	1267	693	3432
	Останали класове болести	36	118	204	78	436

**15. Първично инвалидизирани деца до 16-годишна
възраст по класове болести и тежест
на инвалидност през 2009 г.**

(брой)

№ по МКБ-10	Класове болести	над 90%	50%-90%	до 50%	Общо
	Общо	517	2608	453	3578
	I. Някои инфекциозни и паразитни болести	3	125	2	130
	II. Новообразувания	49	55	0	104
	III. Болести на кръвта, кръвотворните органи и отделни нарушения, включващи имунния механизъм	8	37	1	46
	IV. Болести на ендокринната система, разстройства на храненето и на обмяната на веществата	13	200	1	214
	V. Психични и поведенчески разстройства	106	389	90	585
	VI. Болести на нервната система	123	439	51	613
	VII. Болести на окото и придатъците му	16	73	16	105
	VIII. Болести на ухото и мастоидния израстък	8	111	9	128
	IX. Болести на органите на кръвообращението	3	15	6	24
	X. Болести на дихателната система	0	543	190	733
	XI. Болести на храносмилателната система	7	34	3	44
	XIII. Болести на костно-мускулната система и на съединителната тъкан	9	48	5	62
	XIV. Болести на пикочо-половата система	2	41	5	48
	XVII. Вродени аномалии [пороци на развитието], деформации и хромозомни аберации	165	425	65	655
	XIX. Травми, отравяния и някои други последици от въздействието на външни причини	3	41	7	51
	Останали класове болести	2	32	2	36

16. Смъртност по причини през 2009 г.

<i>Причини за смърт (МКБ-10)</i>	<i>Брой¹⁾</i>	<i>На 100000 население</i>	<i>Структура (%)</i>
Общо	108068	1424.7	100.0
Някои инфекциозни и паразитни болести	587	7.7	0.5
Новообразувания	17157	226.2	15.9
Болести на кръвта, кръвотворните органи и отделни нарушения, включващи имунния механизъм	160	2.1	0.1
Болести на ендокринната система, разстройства на храненето и на обмяната на веществата	1989	26.2	1.8
Психични и поведенчески разстройства	77	1.0	0.1
Болести на нервната система	954	12.6	0.9
Болести на окото и придатъците му	7	0.1	0.0
Болести на ухото и мастоидния израстък	3	0.0	0.0
Болести на органите на кръвообращението	71306	940.1	66.0
Болести на дихателната система	4154	54.8	3.8
Болести на храносмилателната система	3268	43.1	3.0
Болести на кожата и подкожната тъкан	27	0.4	0.0
Болести на костно-мускулната система и на съединителната тъкан	38	0.5	0.0
Болести на пикочо-половата система	1239	16.3	1.1
Бременност, раждане и послеродов период	4	0.1	0.0
Някои състояния, възникващи през перинаталния период	323	4.3	0.3
Вродени аномалии [пороци на развитието], деформации и хромозомни аберации	152	2.0	0.1
Симптоми, признаци и отклонения от нормата, открити при клинични и лабораторни изследвания, неklasифицирани другаде	3207	42.3	3.0
Външни причини за заболяемост и смъртност	3416	45.0	3.2

¹⁾ По данни на НСИ

Смъртност по причини през 2009 г.



III. ЗДРАВНА МРЕЖА

1. Здравна мрежа и леглови фонд през 2009 г.

<i>Видове заведения</i>	<i>Брой</i>	<i>Легла</i>
Лечебни заведения за болнична помощ – всичко¹⁾	306	45906
Многопрофилни болници	122	27779
Многопрофилна болница за активно лечение	122	27779
Специализирани болници	69	8105
Специализирана болница за активно лечение	29	3616
Специализирана болница за долекуване и продължително лечение	6	356
Специализирана болница за долекуване, продължително лечение и рехабилитация	12	840
Специализирана болница за рехабилитация	22	3293
Психиатрични болници	12	2685
Частни заведения за болнична помощ	93	5291
Лечебни заведения за извънболнична помощ (по отчетите на лечебните заведения)		
Амбулатории за първична медицинска помощ – индивидуални практики	3832	–
Амбулатории за първична дентална помощ – индивидуални практики	4724	–
Амбулатории за първична медицинска помощ – групови практики	223	–
Амбулатории за първична дентална помощ – групови практики	241	–
Амбулатории за специализирана медицинска помощ – индивидуални практики	3099	–
Амбулатории за специализирана дентална помощ – индивидуални практики	67	–

¹⁾ Вкл. лечебните заведения към други ведомства, неразпределени по видове.

1. Здравна мрежа и леглови фонд през 2009 г.

(продължение и край)

<i>Видове заведения</i>	<i>Брой</i>	<i>Легла</i>
Амбулатории за специализирана медицинска помощ – групови практики	124	–
Амбулатории за специализирана дентална помощ – групови практики	1	–
Медицински центрове	590	541
Дентални центрове	49	8
Медико-дентални центрове	33	24
Диагностично-консултативни центрове	115	283
Самостоятелни медико-диагностични и медико-технически лаборатории	928	–
Други лечебни и здравни заведения		
Диспансери	48¹⁾	4135
За пневмо-фтизиатрични заболявания	12	762
За кожно-венерически заболявания	10	218
За онкологични заболявания	12	1625
За психични заболявания	12	1530
Центрове за спешна медицинска помощ	28	–
Самостоятелни центрове за трансфузионна хематология	4	–
Домове за медико-социални грижи за деца	32	3859
Хосписи	59	659
Национални центрове без легла	6	–
Регионални центрове по здравеопазване	28	–
РИОКОЗ	28	–
Санаториални заведения	4	740

¹⁾ Вкл. 2 диспансера без легла.

2. Легла в лечебните заведения за болнична помощ на 31.XII.2009 г. по видове

<i>Видове легла</i>	<i>Брой</i>	<i>Структура (%)</i>	<i>Осигуреност на 10000 население</i>
Всичко¹⁾	45906		60.7
от тях:			
Общо²⁾	43860	100.0	58.0
от тях:			
За реанимация и интензивно лечение	2371	5.4	3.2
в т.ч.: вътрешни болести	135	0.3	0.2
кардиологични	407	0.9	0.6
педиатрични	217	0.5	0.3
хирургични	159	0.3	0.2
неврологични	261	0.6	0.3
гинекологични	29	0.1	0.1
ОАРИЛ	913	2.1	1.2
други	250	0.6	0.3
За активно лечение	34041	77.6	45.0
в т.ч.: вътрешни болести	3087	7.0	4.1
гастроентерологични	1042	2.4	1.4
ендокринологични	672	1.5	0.9
кардиологични	1939	4.4	2.6
ревматологични	254	0.6	0.3
пневмофтизиатрични	1688	3.9	2.2
нефрологични	555	1.3	0.7
хематологични	394	0.9	0.5
педиатрични	2468	5.6	3.3
детски кърмачески	462	1.1	0.6
неонатологични	1379	3.2	1.8

¹⁾ Вкл. леглата от заведенията към други ведомства, неразпределени по видове.

²⁾ Без леглата от заведенията към други ведомства.

2. Легла в лечебните заведения за болнична помощ на 31.XII.2009 г. по видове

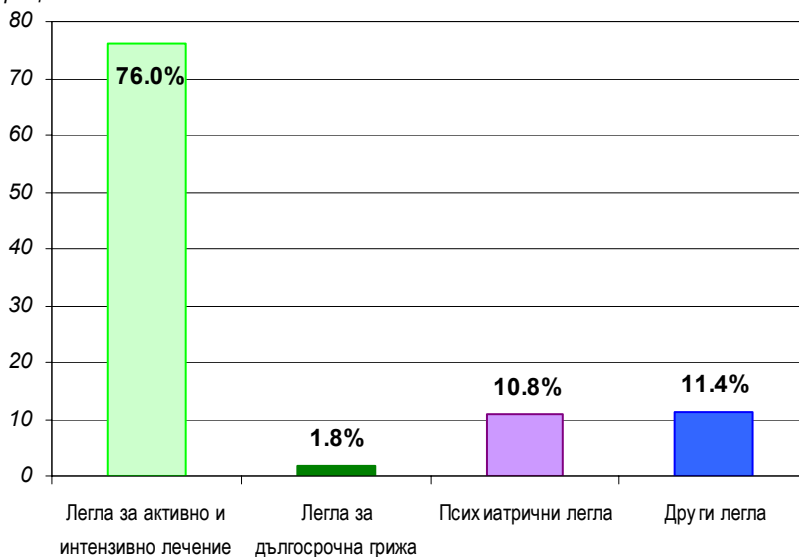
(продължение и край)

<i>Видове легла</i>	<i>Брой</i>	<i>Структура (%)</i>	<i>Осигуреност на 10000 население</i>
хирургични	4563	10.4	6.0
ортопедотравматологични	1704	3.9	2.3
урологични	923	2.1	1.2
неврохирургични	410	0.9	0.5
гинекологични	1217	2.8	1.6
родилни	1491	3.4	2.0
патологична бременност	763	1.7	1.0
инфекциозни	980	2.2	1.3
офтальмологични	830	1.9	1.1
оториноларингологични	780	1.8	1.0
психиатрични	2467	5.6	3.3
неврологични	2870	6.5	3.8
дерматовенерологични	308	0.7	0.4
токсикологични	61	0.1	0.1
онкологични	734	1.7	1.0
За долекуване и продължително лечение	7130	16.3	9.4
в т.ч.: вътрешни болести	239	0.5	0.3
кардиологични	41	0.1	0.1
пневмофтизиатрични	426	1.0	0.6
ортопедотравматологични	4	0.0	0.0
психиатрични	882	2.0	1.2
неврологични	109	0.3	0.1
за хипотрофични, увредени и недоносени деца	33	0.1	0.0
физиотерапия и рехабилитация	5392	12.3	7.1
други	4	0.0	0.0
Дневен стационар	309	0.7	0.4
Домашен стационар	9	0.0	0.0

3. Легла в лечебните заведения за болнична помощ и диспансерите на 31.XII.2009 г. по видове¹⁾

Видове легла	Брой	Структура (%)	Осигуреност на 10000 население
Всичко²⁾	50041		66.2
от тях:			
Общо³⁾	47995	100.0	63.5
от тях:			
Легла за активно и интензивно лечение	36460	76.0	48.2
Легла за дългосрочна грижа	871	1.8	1.2
Психиатрични легла	5179	10.8	6.8
Други легла	5485	11.4	7.3
в т.ч.: физиотерапия и рехабилитация	5392	11.2	7.2
дневен стационар	93	0.2	0.1

процент



¹⁾ В съответствие с използваната от Евростат статистическа групировка.

²⁾ Вкл. леглата от заведенията към други ведомства, неразпределени по видове.

³⁾ Без леглата от заведенията към други ведомства.

IV. МЕДИЦИНСКИ ПЕРСОНАЛ

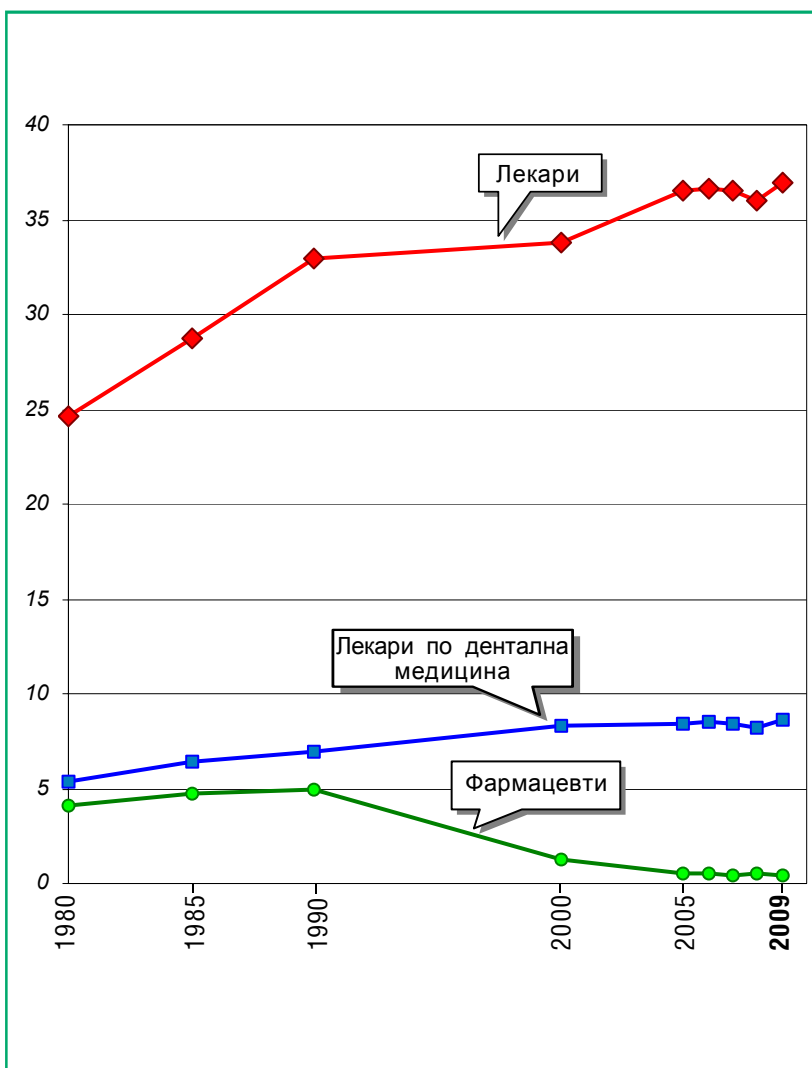
1. Медицински персонал¹⁾

	1980	1990	2000	2005	2008	2009
Брой						
Лекари	21796	28497	27526	28197	27480	27988
Лекари по дентална медицина	4839	6109	6778	6493	6288	6493
Фармацевти	3648	4366	1020	399	381	337
Персонал по здравни грижи със степен „бакалавър” или “специалист”	77532	88387	49840	47657	48378	48099
в т. ч.:						
фелдшери	7355	7617	3158	2466	2508	2534
акушерки	7897	7544	4131	3455	3336	3289
медицински сестри	45449	53810	31479	31235	32314	31961
лаборанти (клинични и рентгенови)	6757	7604	5964	5935	5730	5932
зъботехници	2342	2858	1305	1401	1412	1350
помощник-фармацевти	4057	4089	658	238	243	240
друг	3675	4865	3145	2927	2835	2793
На 10 000 население						
Лекари	24.6	32.9	33.8	36.5	36.1	37.0
Лекари по дентална медицина	5.4	7.0	8.3	8.4	8.3	8.6
Фармацевти	4.1	5.0	1.3	0.5	0.5	0.4
Персонал по здравни грижи със степен „бакалавър” или “специалист”	87.3	102.0	61.2	61.7	63.6	63.6
Население на:						
един лекар	407	304	296	274	277	270
един лекар по дентална медицина	1834	1419	1202	1189	1210	1165

¹⁾ По данни на НСИ

Медицински персонал

(на 10 000 население)



2. Лекарите по специалности¹⁾

Видове специалности	2008		2009	
	брой	на 10000 население	Брой	на 10000 население
Лекари-всичко²⁾	27480	36.1	27988	37.0
в т.ч.:				
вътрешни болести	1561	2.1	1496	2.0
гастроентеролози	337	0.4	353	0.5
ендокринолози и болести на обмяната	340	0.4	363	0.5
кардиолози	978	1.3	1055	1.4
нефролози	292	0.4	305	0.4
хематолози	122	0.2	140	0.2
пулмолози и фтизиатри	518	0.7	525	0.7
педиатри	1405	1.8	1381	1.8
хирурзи	1300	1.7	1243	1.6
ортопедо-травматолози	640	0.8	677	0.9
уролози	343	0.5	368	0.5
неврохирурзи	140	0.2	150	0.2
инфекционисти	213	0.3	202	0.3
акушер-гинеколози	1382	1.8	1387	1.8
офтальмолози	615	0.8	635	0.8
оториноларинголози	530	0.7	541	0.7
невролози	1069	1.4	1070	1.4
психиатри	506	0.7	565	0.7
кожни и венерически болести	377	0.5	381	0.5
анестезиолози	1209	1.6	1182	1.6
рентгенолози	869	1.1	886	1.2
лабораторни лекари	578	0.8	575	0.8
физикална терапия и рехабилитация	460	0.6	433	0.6
спешна медицина	966	1.3	1050	1.4

¹⁾ По данни на НСИ

²⁾ Лекарите-онколози са включени към съответна основна специалност – вътрешни болести, хирургия и пр.

V. ДЕЙНОСТ НА ЛЕЧЕБНИТЕ ЗАВЕДЕНИЯ

1. Дейност на стационарите на лечебните заведения през 2009 г.

<i>Видове заведения</i>	<i>Постъпили</i>	<i>Изписани</i>	<i>Умрели</i>	<i>Проведени леглодни</i>
Лечебни заведения за болнична помощ – всичко ¹⁾	1794616	1769206	23650	11287817
Многопрофилни болници	1257192	1234233	21622	7508305
Многопрофилна болница за активно лечение	1257192	1234233	21622	7508305
Специализирани болници	269681	268309	1266	2080978
Специализирана болница за активно лечение	157528	156222	1117	958571
Специализирана болница за долекуване и продължително лечение	13233	13261	9	127498
Специализирана болница за долекуване, продължително лечение и рехабилитация	19804	19666	138	216035
Специализирана болница за рехабилитация	79116	79160	2	778874
Психиатрични болници	10700	10499	98	771326
Частни заведения за болнична помощ	257043	256165	664	927208
Диспансери	132061	131207	804	1211667
За пневмо-фтизиатрични заболявания	16074	15867	158	180374
За кожно-венерически заболявания	6022	6015	2	53200
За онкологични заболявания	91184	90516	608	528885
За психични заболявания	18781	18809	36	449208

¹⁾ Без заведенията към други ведомства.

1. Дейност на стационарите на лечебните заведения през 2009 г.

(продължение и край)

Видове заведения	Преминали	Използваемост на леглата (дни)	Оборот на леглата	Среден престой на 1 лекуван болен (дни)	Леталитет (%)
Лечебни заведения за болнична помощ – всичко¹⁾	1809071	267	43	6.2	1.3
Многопрофилни болници	1267465	277	47	5.9	1.7
Многопрофилна болница за активно лечение	1267465	277	47	5.9	1.7
Специализирани болници	271270	269	35	7.7	0.5
Специализирана болница за активно лечение	158723	276	46	6.0	0.7
Специализирана болница за долекуване и продължително лечение	13399	317	33	9.5	0.1
Специализирана болница за долекуване, прод. лечение и рехабилитация	19946	271	25	10.8	0.7
Специализирана болница за рехабилитация	79202	255	26	9.8	0.0
Психиатрични болници	12670	287	5	60.9	0.9
Частни заведения за болнична помощ	257666	191	53	3.6	0.3
Диспансери	133656	294	32	9.1	0.6
За пневмо-фтизиатрични заболявания	16408	239	22	11.0	1.0
За кожно-венерически заболявания	6047	244	28	8.8	0.0
За онкологични заболявания	91538	327	57	5.8	0.7
За психични заболявания	19663	294	13	22.9	0.2

¹⁾ Без заведенията към други ведомства.

2. Използваемост, оборот на леглата и среден престой на лекуван болен в лечебните заведения за болнична помощ през 2009 г. по видове легла

<i>Видове легла</i>	<i>Използваемост (дни)</i>	<i>Оборот</i>	<i>Среден престой (дни)</i>
Общо¹⁾	267	43	6.2
от тях:			
За реанимация и интензивно лечение	221	68	3.3
в т.ч.: вътрешни болести	242	56	4.3
кардиологични	251	94	2.7
педиатрични	216	52	4.1
хирургични	187	55	3.4
неврологични	288	58	5.0
гинекологични	229	120	1.9
ОАРИЛ	187	70	2.7
други	243	45	5.4
За активно лечение	271	51	5.3
в т.ч.: вътрешни болести	253	43	5.9
гастроентерологични	273	49	5.6
ендокринологични	271	47	5.8
кардиологични	272	70	3.9
ревматологични	293	55	5.3
пневмофтизиатрични	298	32	9.4
нефрологични	274	44	6.2
хематологични	321	58	5.5
педиатрични	278	47	6.0
детски кърмачески	285	45	6.3
неонатологични	278	58	4.8
хирургични	255	54	4.8
ортопедотравматологични	255	50	5.1

¹⁾ Без заведения към други ведомства.

2. Използваемост, оборот на леглата и среден престой на лекуван болен в лечебните заведения за болнична помощ през 2009 г. по видове легла

(продължение и край)

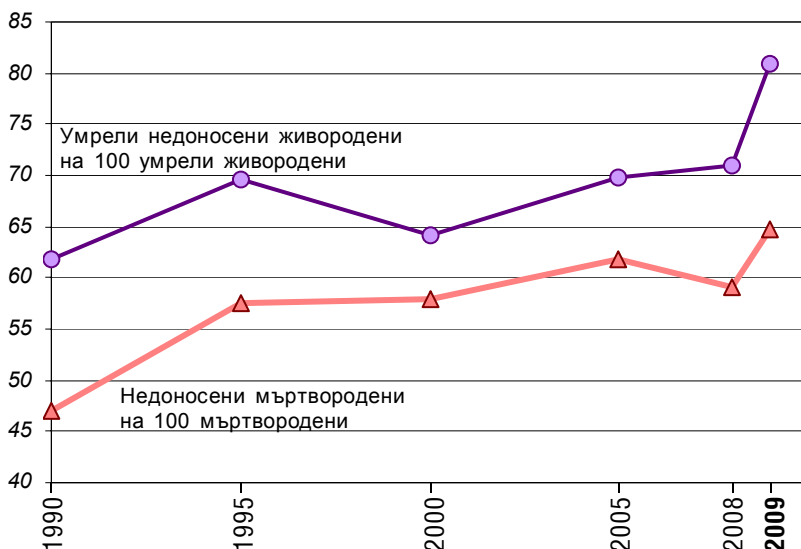
<i>Видове легла</i>	<i>Използваемост (дни)</i>	<i>Оборот</i>	<i>Среден престой (дни)</i>
урологични	264	60	4.4
неврохирургични	294	46	6.3
гинекологични	225	78	2.9
родилни	251	67	3.7
патологична бременност	270	66	4.1
инфекциозни	248	46	5.4
офталмологични	208	91	2.3
оториноларингологични	257	61	4.2
психиатрични	304	12	25.9
неврологични	285	52	5.5
дерматовенерологични	290	39	7.5
токсикологични	273	60	4.6
онкологични	393	60	6.6
За долекуване и продължително лечение	259	23	11.2
в т.ч.: вътрешни болести	195	18	10.7
кардиологични	292	40	7.4
пневмофтизиатрични	322	29	11.2
ортопедотравматологични	300	27	11.3
психиатрични	274	3	78.6
неврологични	283	41	6.9
за хипотрофични, увредени и недоносени деца	231	18	12.9
физиотерапия и рехабилитация	253	26	9.8
други	130	15	8.5
Дневен стационар	293	22	13.0
Домашен стационар	144	13	11.4

3. Обслужени родилки в стационарите на лечебните заведения

	2000	2005	2008	2009
Жени, родили в лечебните заведения	71107	67845	72154	74762
в т.ч. със случаи на:				
напречни и коси положения на плода	234	327	398	481
от тях: запуснати	23	19	59	40
тесен таз	857	715	867	1003
тазови предлежания	1693	1952	1725	1998
усложнения с:				
кръвотечение	1518	884	1303	1329
екстрагенитални заболявания	629	779	914	582
от тях: сърдечно-съдови	148	160	134	110
диабет	79	128	160	187
Постъпили жени, родили извън лечебните заведения	793	401	260	294
Всичко обслужени родилки	71900	68246	72414	75056
от тях: многоплодни	614	582	847	1055
Разпределение по възраст на родилките				
до 19 години	12669	9863	9912	9775
от 20 до 35 години	56185	54407	57387	59018
над 35 години	3046	3976	5115	6263

4. Недоносени, мъртвородени и умрели живородени до изписването им от стационарите на лечебните заведения

	1990	1995	2000	2005	2008	2009
Недоносени живородени на 100 живородени	6.6	8.0	8.9	8.9	8.3	8.5
Мъртвородени на 100 родени	0.6	0.7	0.8	0.8	0.8	0.8
Недоносени мъртвородени на 100 мъртвородени	47.1	57.5	58.0	61.9	59.1	64.7
Умрели живородени на 100 живородени	0.5	0.6	0.6	0.5	0.4	0.4
Умрели недоносени живородени на 100 недоносени живородени	4.6	5.1	4.4	3.8	3.3	3.9
Умрели недоносени живородени на 100 умрели живородени	61.9	69.7	64.2	69.8	70.9	81.0



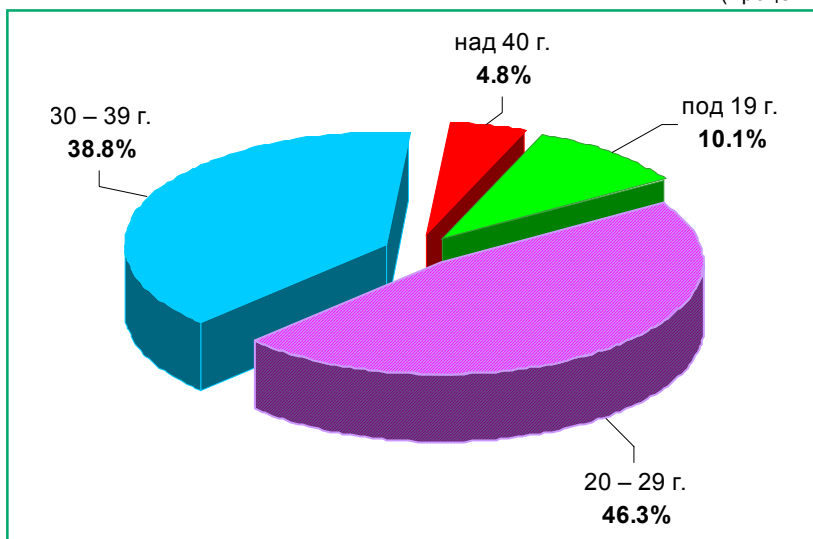
5. Извършени аборти в лечебните заведения през 2009 г. по възрастови групи и видове аборти

(брой)

Възраст (в навършени години)	Всичко	Видове аборти			
		По мед. показания	Спонтанни	Криминални	По желание
Общо	33733	2450	11451	1	19831
< 15	166	42	90	–	34
15–19	3248	161	1290	–	1797
20–24	7169	218	2359	1	4591
25–29	8437	348	2948	–	5141
30–34	7982	391	2700	–	4891
35–39	5114	961	1530	–	2623
40–44	1523	311	501	–	711
45–49	94	18	33	–	43
> 50	–	–	–	–	–

Извършени аборти по възраст на жената

(процент)



6. Извършени аборти в лечебните заведения

(брой)

	1980	1985	1990	1995	2000	2008	2009
Общо	156056	132269	144644	97092	61378	36593	33733
от общия брой на абортите:							
по медицински показания	3830	5586	4352	4073	2567	2800	2450
спонтанни	15787	14245	12601	9851	10626	11662	11451
криминални	180	228	91	69	29	2	1
по желание	136259	112210	127600	83099	48156	22129	19831

7. Обслужени лица при изпълнените повиквания и амбулаторните прегледи по повод на спешна и неотложна медицинска помощ в центрoвете за спешна медицинска помощ, спешните отделения и порталите на лечебните заведения

	2008		2009	
	Брой	Отн. дял (%)	Брой	Отн. дял (%)
Обслужени лица – всичко	2410898	100.0	2538420	100.0
от тях:				
ЦСМП	1319793	54.7	1355735	53.4
в т.ч. при изпълнени повиквания	731347	30.3	727635	28.7
Спешни отделения	761421	31.6	827747	32.6
Спешни портали	329684	13.7	354938	14.0

**8. Оперирани болни, напуснали стационарите
на лечебните заведения през 2009 г.
по вид на операцияите**

<i>Видове операции</i>	<i>Оперирани болни, напуснали стационара</i>	<i>В това число:</i>		<i>Леталитет (%)</i>
		<i>получили усложнения</i>	<i>умрели</i>	
Общо	522832	1941	3512	0.7
Операции на храносмилателната система	75036	435	1286	1.7
Апендектомия поради остър апендицит	9876	35	7	0.1
Херниотомия поради незаклещена херния	21053	37	11	0.1
Акушеро-гинекологични операции	125625	257	16	0.0
Ендокринни операции	3877	7	2	0.1
Ортопедо-травматологични операции	75842	164	332	0.4
Гръдни операции	17073	121	187	1.1
Урологични операции	41273	114	152	0.4
Ушно-носно-гърлени операции	37200	38	27	0.1
Тонзилектомия	7594	8	–	–
Офталмологични операции	49448	9	2	0.0
Катаракта	26938	3	2	0.0
Неврохирургични операции	8522	77	414	4.9
Операции на сърцето и сърдечните съдове	8488	319	319	3.8
Съдови операции	10378	125	174	1.7
Лицево-челюстни операции	7476	3	2	0.0
Пластични, реконструктивни и естетически операции	5112	5	30	0.6
Други операции	57482	267	569	1.0

9. Оперирани болни, напуснали стационарите на лечебните заведения през 2009 г. по вид на операциите и вид на лечебното заведение

<i>Видове операции</i>	<i>Общо</i>	<i>МБАЛ</i>	<i>СБАЛ</i>
Общо	522832	333829	43553
Операции на храносмилателната система	75036	51276	1274
Апендектомия поради остър апендицит	9876	8402	–
Херниотомия поради незаклещена херния	21053	13732	88
Акушеро-гинекологични операции	125625	76502	20564
Ендокринни операции	3877	1839	875
Ортопедо-травматологични операции	75842	49294	3101
Гръдни операции	17073	8066	3760
Урологични операции	41273	29739	544
Ушно-носно-гърлени операции	37200	28234	532
Тонзилектомия	7594	4528	10
Офталмологични операции	49448	24667	3137
Катаракта	26938	12716	1402
Неврохирургични операции	8522	7645	222
Операции на сърцето и сърдечните съдове	8488	2097	4034
Съдови операции	10378	5673	2368
Лицево-челюстни операции	7476	4784	1633
Пластични, реконструктивни и естетически операции	5112	3382	33
Други операции	57482	40631	1476

9. Оперирани болни, напуснали стационарите на лечебните заведения през 2009 г. по вид на операцияите и вид на лечебното заведение

(продължение и край)

<i>Видове операции</i>	<i>Частни заведения за болнична помощ</i>	<i>Други ле- чебни заве- дения за болнична помощ</i>	<i>Диспансери</i>
Общо	120823	7259	17368
Операции на храносмилателната система	19550	1014	1922
Апендектомия поради остър апендицит	1425	40	9
Херниотомия поради незаклещена херния	6582	468	183
Акушеро-гинекологични операции	22403	665	5491
Ендокринни операции	913	88	162
Ортопедо-травматологични операции	21147	2293	7
Гръдни операции	1306	149	3792
Урологични операции	9265	391	1334
Ушно-носно-гърлени операции	7171	957	306
Тонзилектомия	2802	244	10
Офталмологични операции	21159	485	–
Катаракта	12566	254	–
Неврохирургични операции	655	–	–
Операции на сърцето и сърдечните съдове	2203	154	–
Съдови операции	1851	347	139
Лицево-челюстни операции	1049	10	–
Пластични, реконструктивни и естетически операции	1494	92	111
Други операции	10657	614	4104

**VI. ИКОНОМИЧЕСКИ ПОКАЗАТЕЛИ
НА ЛЕЧЕБНИТЕ ЗАВЕДЕНИЯ ЗА 2009 г.**

(в лева)

<i>Видове лечебни заведения</i>	Среден разход за текуща издръжка на:				
	един преминал болен	едно легло	един леглоден	един лекарствен воден	един храноден
Многопрофилни болници за активно лечение:					
Областни	595	28150	98.53	21.16	2.34
Общински	489	21426	86.93	12.86	1.97
Градски	523	24674	94.16	15.54	2.92
Специализирани болници за активно лечение:					
Белодробни болести	464	11846	38.27	6.49	2.94
АГ болести	544	31748	122.35	23.23	2.18
Държавни психиатрични болници	1484	7007	24.40	2.00	2.00
Диспансери със стационар за:					
Пневмо-фтизиатрични заболявания	766	16631	69.57	11.11	4.02
Онкологични заболявания	969	55107	167.75	88.14	2.47
Кожно-венерически заболявания	620	17207	70.51	7.64	3.06
Психични заболявания	628	8512	27.79	3.28	2.16

VII. ПРЕГЛЕД ПО ОБЛАСТИ
1. Население на 31. XII. 2009 г.¹⁾

<i>Области</i>	<i>Общо</i>	<i>Мъже</i>	<i>Жени</i>	<i>В градовете</i>	<i>В селата</i>
Брой					
Общо	7563710	3659311	3904399	5401214	2162496
Благоевград	327885	160120	167765	193341	134544
Бургас	422319	205692	216627	310754	111565
Варна	465465	226704	238761	379844	85621
В. Търново	275395	131877	143518	187215	88180
Видин	108067	52086	55981	66285	41782
Враца	196829	95378	101451	113467	83362
Габрово	130001	62690	67311	104150	25851
Добрич	199705	97382	102323	133648	66057
Кърджали	154719	76028	78691	64660	90059
Кюстендил	145577	70587	74990	98805	46772
Ловеч	151153	73734	77419	93493	57660
Монтана	155899	75158	80741	98743	57156
Пазарджик	290614	142096	148518	180518	110096
Перник	136249	65690	70559	103610	32639
Плевен	290589	141312	149277	190481	100108
Пловдив	701684	337639	364045	522436	179248
Разград	132740	64399	68341	61363	71377
Русе	249144	120740	128404	189072	60072
Силистра	127659	62743	64916	57576	70083
Сливен	204887	99537	105350	135070	69817
Смолян	124795	60267	64528	68129	56666
София-столица	1249798	594449	655349	1192296	57502
София	253010	123531	129479	151605	101405
Ст. Загора	350925	170393	180532	241723	109202
Търговище	129675	63053	66622	65974	63701
Хасково	256408	124424	131984	179987	76421
Шумен	194090	94137	99953	121918	72172
Ямбол	138429	67465	70964	95051	43378

¹⁾ По данни на НСИ

1. Население на 31. XII. 2009 г.

(продължение и край)

Области	Общо	Мъже	Жени	В градовете	В селата
Относителен дял (%)					
Общо	100.0	48.4	51.6	71.4	28.6
Благоевград	100.0	48.8	51.2	59.0	41.0
Бургас	100.0	48.7	51.3	73.6	26.4
Варна	100.0	48.7	51.3	81.6	18.4
В. Търново	100.0	47.9	52.1	68.0	32.0
Видин	100.0	48.2	51.8	61.3	38.7
Враца	100.0	48.5	51.5	57.6	42.4
Габрово	100.0	48.2	51.8	80.1	19.9
Добрич	100.0	48.8	51.2	66.9	33.1
Кърджали	100.0	49.1	50.9	41.8	58.2
Кюстендил	100.0	48.5	51.5	67.9	32.1
Ловеч	100.0	48.8	51.2	61.9	38.1
Монтана	100.0	48.2	51.8	63.3	36.7
Пазарджик	100.0	48.9	51.1	62.1	37.9
Перник	100.0	48.2	51.8	76.0	24.0
Плевен	100.0	48.6	51.4	65.5	34.5
Пловдив	100.0	48.1	51.9	74.5	25.5
Разград	100.0	48.5	51.5	46.2	53.8
Русе	100.0	48.5	51.5	75.9	24.1
Силистра	100.0	49.1	50.9	45.1	54.9
Сливен	100.0	48.6	51.4	65.9	34.1
Смолян	100.0	48.3	51.7	54.6	45.4
София-столица	100.0	47.6	52.4	95.4	4.6
София	100.0	48.8	51.2	59.9	40.1
Ст. Загора	100.0	48.6	51.4	68.9	31.1
Търговище	100.0	48.6	51.4	50.9	49.1
Хасково	100.0	48.5	51.5	70.2	29.8
Шумен	100.0	48.5	51.5	62.8	37.2
Ямбол	100.0	48.7	51.3	68.7	31.3

2. Живородени през 2009 г.¹⁾

Области	Общо	В градо- вете	В селата	Общо	В градо- вете	В селата
	Брой			На 1000 население		
Общо	80956	60664	20292	10.7	11.2	9.3
Благоевград	3573	2166	1407	10.9	11.2	10.4
Бургас	5180	3793	1387	12.3	12.2	12.4
Варна	5900	4912	988	12.7	13.0	11.5
В. Търново	2503	1867	636	9.1	10.0	7.1
Видин	854	636	218	7.8	9.5	5.1
Враца	1787	1119	668	9.0	9.8	7.9
Габрово	1045	878	167	8.0	8.4	6.4
Добрич	2105	1400	705	10.5	10.4	10.6
Кърджали	1719	782	937	11.1	12.1	10.3
Кюстендил	1227	976	251	8.4	9.8	5.3
Ловеч	1413	938	475	9.3	10.0	8.2
Монтана	1485	1036	449	9.5	10.4	7.8
Пазарджик	3129	1993	1136	10.7	11.0	10.3
Перник	1185	1036	149	8.7	10.0	4.5
Плевен	2738	1774	964	9.4	9.3	9.5
Пловдив	7674	6002	1672	10.9	11.5	9.3
Разград	1322	608	714	9.9	9.8	9.9
Русе	2298	1862	436	9.2	9.8	7.2
Силистра	1245	494	751	9.7	8.5	10.7
Сливен	2829	1735	1094	13.8	12.8	15.6
Смолян	1059	671	388	8.4	9.8	6.8
София-столица	15309	14762	547	12.3	12.4	9.5
София	2337	1609	728	9.2	10.6	7.2
Ст. Загора	3694	2663	1031	10.5	11.0	9.4
Търговище	1366	697	669	10.5	10.5	10.4
Хасково	2483	1913	570	9.6	10.6	7.4
Шумен	2084	1280	804	10.7	10.5	11.1
Ямбол	1413	1062	351	10.1	11.1	8.0

¹⁾ По данни на НСИ

3. Умрели през 2009 г.¹⁾

Области	Общо	В градо- вете	В селата	Общо	В градо- вете	В селата
	Брой			На 1000 население		
Общо	108068	64335	43733	14.2	11.9	20.1
Благоевград	3719	1903	1816	11.3	9.8	13.4
Бургас	5415	3496	1919	12.8	11.3	17.2
Варна	5671	4008	1663	12.2	10.6	19.4
В. Търново	4291	2115	2176	15.5	11.3	24.4
Видин	2350	918	1432	21.5	13.7	33.8
Враца	3643	1414	2229	18.4	12.4	26.5
Габрово	2075	1329	746	15.8	12.7	28.6
Добрич	3016	1619	1397	15.0	12.1	21.0
Кърджали	1754	629	1125	11.3	9.7	12.4
Кюстендил	2551	1322	1229	17.4	13.3	26.0
Ловеч	2612	1173	1439	17.1	12.5	24.7
Монтана	3126	1309	1817	19.9	13.2	31.4
Пазарджик	3849	2148	1701	13.2	11.9	15.4
Перник	2380	1485	895	17.4	14.3	27.3
Плевен	4908	2501	2407	16.8	13.1	23.8
Пловдив	9385	5992	3393	13.4	11.5	18.8
Разград	1912	801	1111	14.3	13.0	15.5
Русе	3798	2415	1383	15.2	12.7	22.8
Силистра	1926	796	1130	15.0	13.7	16.0
Сливен	2942	1658	1284	14.3	12.2	18.3
Смолян	1524	679	845	12.1	9.9	14.7
София-столица	15078	14274	804	12.1	12.0	14.0
София	4121	1914	2207	16.2	12.6	21.7
Ст. Загора	5281	2930	2351	15.0	12.1	21.4
Търговище	1926	798	1128	14.8	12.0	17.6
Хасково	3879	2137	1742	15.1	11.8	22.7
Шумен	2669	1470	1199	13.7	12.0	16.5
Ямбол	2267	1102	1165	16.2	11.5	26.5

¹⁾ По данни на НСИ

4. Естествен прираст на населението през 2009 г.¹⁾

Области	Общо	В градовете	В селата	Общо	В градовете	В селата
	Брой			На 1000 население		
Общо	-27112	-3671	-23441	-3.5	-0.7	-10.8
Благоевград	-146	263	-409	-0.4	1.4	-3.0
Бургас	-235	297	-532	-0.5	0.9	-4.8
Варна	229	904	-675	0.5	2.4	-7.9
В. Търново	-1788	-248	-1540	-6.4	-1.3	-17.3
Видин	-1496	-282	-1214	-13.7	-4.2	-28.7
Враца	-1856	-295	-1561	-9.4	-2.6	-18.6
Габрово	-1030	-451	-579	-7.8	-4.3	-22.2
Добрич	-911	-219	-692	-4.5	-1.7	-10.4
Кърджали	-35	153	-188	-0.2	2.4	-2.1
Кюстендил	-1324	-346	-978	-9.0	-3.5	-20.7
Ловеч	-1199	-235	-964	-7.8	-2.5	-16.5
Монтана	-1641	-273	-1368	-10.4	-2.8	-23.6
Пазарджик	-720	-155	-565	-2.5	-0.9	-5.1
Перник	-1195	-449	-746	-8.7	-4.3	-22.8
Плевен	-2170	-727	-1443	-7.4	-3.8	-14.3
Пловдив	-1711	10	-1721	-2.5	0.0	-9.5
Разград	-590	-193	-397	-4.4	-3.2	-5.6
Русе	-1500	-553	-947	-6.0	-2.9	-15.6
Силистра	-681	-302	-379	-5.3	-5.2	-5.3
Сливен	-113	77	-190	-0.5	0.6	-2.7
Смолян	-465	-8	-457	-3.7	-0.1	-7.9
София-столица	231	488	-257	0.2	0.4	-4.5
София	-1784	-305	-1479	-7.0	-2.0	-14.5
Ст. Загора	-1587	-267	-1320	-4.5	-1.1	-12.0
Търговище	-560	-101	-459	-4.3	-1.5	-7.2
Хасково	-1396	-224	-1172	-5.5	-1.2	-15.3
Шумен	-585	-190	-395	-3.0	-1.5	-5.4
Ямбол	-854	-40	-814	-6.1	-0.4	-18.5

¹⁾ По данни на НСИ

5. Умрели деца на възраст до 1 година през 2009 г.¹⁾

Области	Общо	В градо- вете	В селата	Общо	В градо- вете	В селата
	Брой			На 1000 живородени		
Общо	729	468	261	9.0	7.7	12.9
Благоевград	17	5	12	4.8	2.3	8.5
Бургас	55	36	19	10.6	9.5	13.7
Варна	37	26	11	6.3	5.3	11.1
В. Търново	24	15	9	9.6	8.0	14.2
Видин	10	6	4	11.7	9.4	18.3
Враца	15	7	8	8.4	6.3	12.0
Габрово	9	7	2	8.6	8.0	12.0
Добрич	27	17	10	12.8	12.1	14.2
Кърджали	15	9	6	8.7	11.5	6.4
Кюстендил	7	6	1	5.7	6.1	4.0
Ловеч	18	13	5	12.7	13.9	10.5
Монтана	14	9	5	9.4	8.7	11.1
Пазарджик	24	16	8	7.7	8.0	7.0
Перник	11	11	–	9.3	10.6	–
Плевен	32	14	18	11.7	7.9	18.7
Пловдив	79	51	28	10.3	8.5	16.7
Разград	14	6	8	10.6	9.9	11.2
Русе	13	10	3	5.7	5.4	6.9
Силистра	14	2	12	11.2	4.0	16.0
Сливен	61	33	28	21.6	19.0	25.6
Смолян	7	6	1	6.6	8.9	2.6
София-столица	85	80	5	5.6	5.4	9.1
София	20	14	6	8.6	8.7	8.2
Ст. Загора	44	29	15	11.9	10.9	14.5
Търговище	15	5	10	11.0	7.2	14.9
Хасково	25	20	5	10.1	10.5	8.8
Шумен	24	7	17	11.5	5.5	21.1
Ямбол	13	8	5	9.2	7.5	14.2

¹⁾ По данни на НСИ

6. Регистрирани заболявания от някои инфекциозни болести, подлежащи на задължително съобщаване през 2009 г.

(на 100 000 население)

<i>Области</i>	<i>Скарлатина</i>	<i>Коклюш</i>	<i>Варицела</i>	<i>Епидемичен паротит</i>	<i>Лаймска борелиоза</i>
Общо	65.1	3.3	383.9	14.6	11.6
Благоевград	21.6	0.6	148.0	5.8	14.9
Бургас	33.9	4.3	245.3	22.1	1.9
Варна	116.3	4.3	573.7	41.6	18.3
В. Търново	45.2	-	386.3	1.8	17.7
Видин	24.7	0.9	311.4	0.9	0.9
Враца	23.7	10.1	166.4	1.0	12.6
Габрово	92.4	-	608.6	-	35.1
Добрич	50.3	13.0	204.9	3.0	11.0
Кърджали	5.1	-	137.7	1.9	-
Кюстендил	36.8	2.7	493.3	5.5	2.7
Ловеч	61.1	16.4	302.7	2.0	3.3
Монтана	61.1	5.7	310.0	-	34.4
Пазарджик	6.2	0.3	165.7	-	0.7
Перник	76.7	-	236.8	2.9	21.9
Плевен	17.8	-	525.6	20.9	14.7
Пловдив	71.6	-	422.3	22.5	4.3
Разград	51.6	-	225.3	-	19.5
Русе	58.4	0.4	696.3	3.2	22.4
Силистра	25.7	-	387.1	-	12.5
Сливен	39.9	5.3	368.9	46.2	10.2
Смолян	48.5	-	206.1	4.8	-
София-столица	146.4	6.6	548.8	4.0	5.7
София	35.9	5.9	184.5	4.3	3.9
Ст. Загора	76.9	2.3	425.6	68.7	24.7
Търговище	57.5	-	780.4	39.1	40.6
Хасково	16.7	-	256.5	10.9	20.2
Шумен	36.5	3.6	233.6	1.0	11.8
Ямбол	45.1	0.7	200.6	44.4	10.0

6. Регистрирани заболявания от някои инфекциозни болести, подлежащи на задължително съобщаване през 2009 г.

(на 100 000 население)

Области	Дизентерия (шигероза)	Остър вирусен хепатит	Менингити и менингоенцефалити	
			бактериални	вирусни
Общо	9.9	24.9	2.3	3.6
Благоевград	13.7	14.0	0.9	2.1
Бургас	9.5	21.1	1.2	1.7
Варна	8.4	22.0	2.4	3.2
В. Търново	6.9	13.0	1.1	4.0
Видин	2.7	13.7	-	1.8
Враца	18.2	24.2	3.0	0.5
Габрово	10.7	32.1	6.1	2.3
Добрич	28.9	43.4	8.0	2.5
Кърджали	2.6	5.1	1.3	1.9
Кюстендил	11.6	17.7	0.7	2.0
Ловеч	13.1	24.3	1.3	3.9
Монтана	3.8	10.8	1.3	4.5
Пазарджик	6.5	25.0	1.0	-
Перник	5.8	15.3	3.7	7.3
Плевен	4.8	15.4	3.1	4.4
Пловдив	4.8	16.2	3.4	5.7
Разград	3.0	33.7	2.2	0.7
Русе	-	18.4	2.4	0.4
Силистра	15.6	42.8	2.3	-
Сливен	5.8	127.4	2.4	4.4
Смолян	6.4	8.8	2.4	7.2
София-столица	4.6	10.3	1.8	3.8
София	5.1	19.3	0.8	9.1
Ст. Загора	32.7	52.5	2.6	1.7
Търговище	4.6	31.4	0.8	2.3
Хасково	7.4	17.1	3.9	6.2
Шумен	15.9	16.9	2.6	2.6
Ямбол	65.9	129.7	2.9	11.5

7. Регистрирани заболявания от активна туберкулоза през 2009 г.

(на 100 000 население)

<i>Области</i>	<i>Общо</i>	<i>В т.ч. новооткрити</i>
Общо	109.4	33.6
Благоевград	116.3	29.8
Бургас	90.8	35.6
Варна	95.4	21.1
В. Търново	93.0	21.7
Видин	85.2	74.2
Враца	167.5	64.1
Габрово	106.9	44.3
Добрич	116.2	27.9
Кърджали	94.6	30.3
Кюстендил	171.3	64.1
Ловеч	123.4	37.4
Монтана	91.0	43.3
Пазарджик	99.1	26.4
Перник	56.3	40.2
Плевен	74.5	24.6
Пловдив	146.5	34.3
Разград	127.2	43.4
Русе	71.9	27.2
Силистра	54.5	38.9
Сливен	71.0	34.5
Смолян	59.7	20.7
София-столица	131.8	31.9
София	140.8	46.9
Ст. Загора	94.8	32.9
Търговище	36.0	31.4
Хасково	74.1	26.8
Шумен	47.2	18.0
Ямбол	277.3	40.1

8. Регистрирани заболявания от злокачествени новообразувания през 2009 г.

(на 100 000 население)

<i>Области</i>	<i>Общо</i>	<i>В т.ч. новооткрити</i>
Общо	3453.8	438.3
Благоевград	2187.4	375.5
Бургас	2956.3	455.2
Варна	3162.6	471.4
В. Търново	3714.5	391.0
Видин	2628.5	359.0
Враца	3944.2	468.1
Габрово	3856.3	435.3
Добрич	2507.5	441.7
Кърджали	1976.0	361.1
Кюстендил	2779.2	408.0
Ловеч	2977.4	408.4
Монтана	3228.6	412.5
Пазарджик	3772.3	391.0
Перник	2681.8	421.6
Плевен	3931.2	490.7
Пловдив	5008.3	461.1
Разград	2800.6	333.1
Русе	4216.4	543.2
Силистра	2904.4	394.1
Сливен	2603.0	415.6
Смолян	3538.7	387.5
София-столица	3952.9	446.3
София	2309.0	373.4
Ст. Загора	3380.1	499.4
Търговище	3098.4	400.1
Хасково	3277.0	483.1
Шумен	3842.7	434.3
Ямбол	2567.6	489.4

9. Регистрирани заболявания от някои кожно-венерологични болести през 2009 г.

(на 100 000 население)

<i>Области</i>	<i>Сифилис</i>		<i>Гонорея</i>	
	<i>общо</i>	<i>в т.ч. новооткрити</i>	<i>общо</i>	<i>в т.ч. новооткрити</i>
Общо	44.7	5.9	2.7	2.5
Благоевград	18.3	1.5	1.5	1.2
Бургас	16.6	6.2	8.5	8.5
Варна	25.2	4.7	1.3	1.3
В. Търново	44.1	6.5	-	-
Видин	-	-	0.9	0.9
Враца	33.8	9.1	-	-
Габрово	77.9	19.9	3.1	3.1
Добрич	13.0	4.5	1.5	1.5
Кърджали	3.9	1.3	-	-
Кюстендил	8.9	8.9	-	-
Ловеч	7.9	7.9	-	-
Монтана	14.0	6.4	-	-
Пазарджик	-	-	-	-
Перник	4.4	4.4	-	-
Плевен	25.6	7.9	0.3	0.3
Пловдив	202.2	13.2	9.4	9.2
Разград	2.2	2.2	3.7	3.7
Русе	0.4	0.4	1.2	1.2
Силистра	29.6	3.9	-	-
Сливен	50.1	15.6	1.9	1.9
Смолян	-	-	0.8	0.8
София-столица	27.3	2.6	0.2	0.2
София	-	-	5.9	5.9
Ст. Загора	104.2	11.4	1.1	0.3
Търговище	2.3	-	-	-
Хасково	111.8	8.1	2.3	2.3
Шумен	24.1	3.1	20.5	16.9
Ямбол	59.5	19.3	0.7	0.7

10. Болни под наблюдение на психиатричните заведения, клиники, отделения, кабинети и амбулатории на 31.XII.2009 г. по вид на заболяването

<i>Области</i>	<i>Общо</i>		<i>Шизофрения, шизо-типни и налудни разстройства</i>		<i>в т.ч.: Шизофрения</i>	
	брой	на 100000 население	брой	на 100000 население	брой	на 100000 население
Общо	171717	2270.3	38627	510.7	28339	374.7
Благоевград	452	137.9	255	77.8	251	76.6
Бургас	26222	6209.1	3841	909.5	1992	471.7
Варна	-	-	-	-	-	-
В. Търново	6652	2415.4	1421	516.0	1278	464.1
Видин	3447	3189.7	674	623.7	455	421.0
Враца	6885	3498.0	1006	511.1	758	385.1
Габрово	1814	1395.4	969	745.4	969	745.4
Добрич	2137	1070.1	932	466.7	871	436.1
Кърджали	4554	2943.4	1208	780.8	1015	656.0
Кюстендил	2526	1735.2	563	386.7	557	382.6
Ловеч	4801	3176.3	779	515.4	487	322.2
Монтана	2232	1431.7	567	363.7	482	309.2
Пазарджик	-	-	-	-	-	-
Перник	6403	4699.5	1294	949.7	1130	829.4
Плевен	8338	2869.3	1128	388.2	1085	373.4
Пловдив	17174	2447.5	4042	576.0	3129	445.9
Разград	4845	3650.0	804	605.7	744	560.5
Русе	5513	2212.8	1359	545.5	1021	409.8
Силистра	4556	3568.9	643	503.7	551	431.6
Сливен	5833	2846.9	1129	551.0	1005	490.5
Смолян	4158	3331.9	1010	809.3	869	696.3
София-столица	21909	1753.0	7027	562.3	4334	346.8
София	5807	2295.2	1490	588.9	1062	419.7
Ст. Загора	7177	2045.2	1890	538.6	962	274.1
Търговище	6313	4868.3	1476	1138.2	929	716.4
Хасково	5023	1959.0	1486	579.5	972	379.1
Шумен	1967	1013.4	839	432.3	774	398.8
Ямбол	4979	3596.8	795	574.3	657	474.6

10. Болни под наблюдение на психиатричните заведения, клиники, отделения, кабинети и амбулатории на 31.XII.2009 г. по вид на заболяването

(продължение и край)

Области	Разстройства на настроението		Невротични, свързани със стрес и соматоформни разстройства		Умствена изостаналост	
	брой	на 100000 население	брой	на 100000 население	брой	на 100000 население
Общо	29380	388.4	16740	221.3	39283	519.4
Благоевград	87	26.5	15	4.6	25	7.6
Бургас	2744	649.7	5101	1207.9	5193	1229.6
Варна	-	-	-	-	-	-
В. Търново	1689	613.3	551	200.1	1182	429.2
Видин	694	642.2	322	298.0	898	831.0
Враца	889	451.7	645	327.7	2901	1473.9
Габрово	682	524.6	140	107.7		0.0
Добрич	311	155.7	46	23.0	372	186.3
Кърджали	656	424.0	947	612.1	921	595.3
Кюстендил	1126	773.5	71	48.8	404	277.5
Ловеч	815	539.2	209	138.3	700	463.1
Монтана	238	152.7	399	255.9	399	255.9
Пазарджик	-	-	-	-	-	-
Перник	1238	908.6	12	8.8	1405	1031.2
Плевен	1362	468.7	813	279.8	2074	713.7
Пловдив	3035	432.5	1400	199.5	4734	674.7
Разград	841	633.6	599	451.3	1213	913.8
Русе	994	399.0	223	89.5	1343	539.0
Силистра	457	358.0	502	393.2	1872	1466.4
Сливен	545	266.0	600	292.8	1976	964.4
Смолян	735	589.0	400	320.5	1019	816.5
София-столица	6178	494.3	1130	90.4	2912	233.0
София	742	293.3	418	165.2	1195	472.3
Ст. Загора	1320	376.1	529	150.7	1802	513.5
Търговище	767	591.5	739	569.9	1283	989.4
Хасково	497	193.8	493	192.3	1273	496.5
Шумен	249	128.3	37	19.1	344	177.2
Ямбол	489	353.2	399	288.2	1843	1331.4

**11. Хоспитализирани случаи (изписани и умрели)
в стационарите на лечебните заведения
през 2009 г.**

<i>Области</i>	<i>Брой</i>	<i>На 100 000 население</i>
Общо	1958897	25825.5
Благоевград	64189	19549.9
Бургас	80852	19178.3
Варна	111295	23967.3
В. Търново	59251	21432.2
Видин	17894	16388.2
Враца	58613	29563.0
Габрово	35463	27080.1
Добрич	29945	14927.6
Кърджали	30506	19635.3
Кюстендил	41446	28280.4
Ловеч	36574	24012.4
Монтана	43947	27974.8
Пазарджик	86158	29549.3
Перник	20561	15024.6
Плевен	80214	27429.9
Пловдив	251865	35833.7
Разград	29005	21708.2
Русе	59341	23718.4
Силистра	21709	16908.6
Сливен	48719	23681.5
Смолян	31461	25035.4
София-столица	414489	33200.8
София	76130	30017.9
Ст. Загора	85095	24160.4
Търговище	34898	26751.2
Хасково	48138	18679.3
Шумен	33479	17187.7
Ямбол	27660	19821.0

12. Първично инвалидизирани лица през 2009 г.

(брой)

Области	До 16-годишна възраст		Над 16-годишна възраст	
	брой	на 1000 население до 16 години	брой	на 1000 население над 16 години
Общо	3578	3.3	69078	10.7
Благоевград	43	0.8	2113	7.6
Бургас	159	2.4	2234	6.3
Варна	217	3.0	3966	10.1
В. Търново	127	3.6	2301	9.5
Видин	53	3.7	1186	12.5
Враца	114	3.9	2803	16.6
Габрово	50	3.1	1600	14.0
Добрич	76	2.6	1392	8.1
Кърджали	72	2.9	1102	8.4
Кюстендил	61	3.3	1556	12.2
Ловеч	72	3.3	1501	11.5
Монтана	77	3.5	1553	11.5
Пазарджик	152	3.3	2462	10.0
Перник	62	3.8	1642	13.6
Плевен	165	4.0	3028	12.1
Пловдив	385	3.9	7870	13.1
Разград	82	3.9	1304	11.6
Русе	75	2.3	2032	9.3
Силистра	60	3.2	1970	17.9
Сливен	117	3.1	1799	10.7
Смолян	28	1.7	876	8.0
София-столица	584	3.4	10859	10.1
София	200	5.6	2436	11.2
Ст. Загора	331	6.4	3381	11.3
Търговище	28	1.3	862	7.9
Хасково	57	1.6	2063	9.3
Шумен	80	2.6	1915	11.7
Ямбол	51	2.5	1272	10.7

13. Легла в лечебните заведения за болнична помощ на 31.XII.2009 г.

<i>Области</i>	<i>Брой</i>	<i>На 10000 население</i>
Общо¹⁾	45906	60.7
Благоевград	1456	44.4
Бургас	1868	44.2
Варна	2110	45.3
В. Търново	1504	54.6
Видин	470	43.5
Враца	1017	51.7
Габрово	929	71.5
Добрич	899	45.0
Кърджали	905	58.5
Кюстендил	1199	82.4
Ловеч	1264	83.6
Монтана	960	61.6
Пазарджик	1822	62.7
Перник	602	44.2
Плевен	1635	56.3
Пловдив	4577	65.2
Разград	576	43.4
Русе	1189	47.7
Силистра	567	44.4
Сливен	1264	61.7
Смолян	753	60.3
София-столица	9281	74.3
София	1519	60.0
Ст. Загора	2522	71.9
Търговище	714	55.1
Хасково	989	38.6
Шумен	715	36.8
Ямбол	554	40.0

¹⁾ Вкл. леглата от заведенията към други ведомства, които не са разпределени по области.

14. Легла¹⁾ в лечебните заведения за болнична помощ и диспансерите на 31.XII.2009 г. по видове²⁾

Области	Общо	За активно и интензивно лечение	За дългосрочна грижа	Психиатрични легла	Други легла	в това число:	
						физиотерапия и рехабилитация	дневен стационар
Брой							
Общо	47995	36460	871	5179	5485	5392	93
Благоевград	1738	1203	-	136	399	394	5
Бургас	2282	1318	20	268	676	651	25
Варна	2265	1931	-	153	181	173	8
В. Търново	1885	1416	4	235	230	230	-
Видин	470	441	-	29	-	-	-
Враца	1427	1090	131	140	66	66	-
Габрово	929	743	36	130	20	20	-
Добрич	994	657	-	245	92	92	-
Кърджали	965	645	-	320	-	-	-
Кюстендил	1199	793	-	30	376	376	-
Ловеч	1264	711	-	530	23	23	-
Монтана	960	757	-	48	155	155	-
Пазарджик	1862	1444	110	130	178	178	-
Перник	602	457	75	25	45	45	-
Плевен	1635	1463	10	105	57	57	-
Пловдив	5183	3997	60	351	775	775	-
Разград	576	487	-	67	22	22	-
Русе	1636	1016	-	485	135	135	-
Силистра	567	520	-	22	25	25	-
Сливен	1282	1172	-	25	85	85	-
Смолян	838	617	18	50	153	153	-
София-столица	9341	7311	253	556	1221	1192	29
София	1750	1403	55	60	232	232	-
Ст. Загора	2880	1889	99	595	297	271	26
Търговище	714	614	-	100	-	-	-
Хасково	1265	1144	-	101	20	20	-
Шумен	932	700	-	210	22	22	-
Ямбол	554	521	-	33	-	-	-

¹⁾ Без леглата от заведенията към други ведомства.

²⁾ В съответствие с използваната от Евростат статистическа групировка.

14. Легла¹⁾ в лечебните заведения за болнична помощ и диспансерите на 31.XII.2009 г. по видове²⁾

(продължение и край)

Области	Общо	За активно и интензивно лечение	За дългосрочна грижа	Психиатрични легла	Други легла	в това число:	
						физиотерапия и рехабилитация	дневен стационар
На 10 000 население							
Общо	63.5	48.2	1.2	6.8	7.3	7.2	0.1
Благоевград	53.0	36.7	-	4.1	12.2	12.0	0.2
Бургас	54.0	31.2	0.5	6.3	16.0	15.4	0.6
Варна	48.7	41.5	-	3.3	3.9	3.7	0.2
В. Търново	68.4	51.4	0.1	8.5	8.4	8.4	-
Видин	43.5	40.8	-	2.7	-	-	-
Враца	72.5	55.4	6.7	7.1	3.3	3.3	-
Габрово	71.5	57.2	2.8	10.0	1.5	1.5	-
Добрич	49.8	32.9	-	12.3	4.6	4.6	-
Кърджали	62.4	41.7	-	20.7	-	-	-
Кюстендил	82.4	54.5	-	2.1	25.8	25.8	-
Ловеч	83.6	47.0	-	35.1	1.5	1.5	-
Монтана	61.6	48.6	-	3.1	9.9	9.9	-
Пазарджик	64.1	49.7	3.8	4.5	6.1	6.1	-
Перник	44.2	33.6	5.5	1.8	3.3	3.3	-
Плевен	56.3	50.4	0.3	3.6	2.0	2.0	-
Пловдив	73.9	57.0	0.9	5.0	11.0	11.0	-
Разград	43.4	36.7	-	5.0	1.7	1.7	-
Русе	65.7	40.8	-	19.5	5.4	5.4	-
Силистра	44.4	40.7	-	1.7	2.0	2.0	-
Сливен	62.6	57.2	-	1.2	4.2	4.2	-
Смолян	67.2	49.4	1.5	4.0	12.3	12.3	-
София-столица	74.7	58.5	2.0	4.4	9.8	9.6	0.2
София	69.2	56.4	2.2	2.4	9.2	9.2	-
Ст. Загора	82.1	53.8	2.8	17.0	8.5	7.7	0.8
Търговище	55.1	47.4	-	7.7	-	-	-
Хасково	49.3	44.6	-	3.9	0.8	0.8	-
Шумен	48.0	36.1	-	10.8	1.1	1.1	-
Ямбол	40.0	37.6	-	2.4	-	-	-

¹⁾ Без леглата от заведенията към други ведомства.

²⁾ В съответствие с използваната от Евростат статистическа групировка.

15. Медицински персонал на 31.XII.2009 г.

Области	Лекари	Лекари по дентална медицина	Персонал по здр. грижи със степен „бакалавър“/ „специалист“	В това число:		
				Фелд- шери	Акушер- ки	Мед. сестри
Брой						
Общо¹⁾	27988	6493	48099	2534	3289	31961
Благоевград	872	252	1655	120	86	1207
Бургас	1101	272	2052	135	135	1358
Варна	2202	426	3025	64	310	1895
В. Търново	831	209	1595	131	72	1109
Видин	364	108	628	98	52	355
Враца	697	115	1312	104	83	866
Габрово	463	109	922	78	51	593
Добрич	540	112	1031	61	77	689
Кърджали	402	115	890	85	80	592
Кюстендил	493	126	842	63	44	575
Ловеч	578	120	954	80	53	658
Монтана	471	92	853	107	56	537
Пазарджик	814	224	1346	86	102	872
Перник	372	136	602	26	32	414
Плевен	1305	182	2155	105	147	1449
Пловдив	2916	936	4708	43	259	3152
Разград	314	65	712	65	33	466
Русе	734	162	1463	138	105	920
Силистра	319	69	694	67	57	453
Сливен	581	137	1031	97	49	664
Смолян	358	118	841	77	52	563
София-столица	5668	1479	8802	49	752	5844
София	926	137	1599	91	112	1061
Ст. Загора	1427	283	2443	102	155	1717
Търговище	394	62	782	58	51	515
Хасково	717	202	1396	123	124	908
Шумен	574	105	1183	88	75	813
Ямбол	371	103	776	79	45	495

¹⁾ Включително персонала към други ведомства, който не е разпределен по области.

15. Медицински персонал на 31.XII.2009 г.

(продължение и край)

Области	Лекари	Лекари по дентална медицина	Персонал по здр. грижи със степен „бакалавър“/ „специалист“	В това число:		
				Фелд- шери	Акушер- ки	Мед. сестри
На 10000 население						
Общо¹⁾	37.0	8.6	63.6	3.4	4.3	42.3
Благоевград	26.6	7.7	50.5	3.7	2.6	36.8
Бургас	26.1	6.4	48.6	3.2	3.2	32.2
Варна	47.3	9.2	65.0	1.4	6.7	40.7
В. Търново	30.2	7.6	57.9	4.8	2.6	40.3
Видин	33.7	10.0	58.1	9.1	4.8	32.8
Враца	35.4	5.8	66.7	5.3	4.2	44.0
Габрово	35.6	8.4	70.9	6.0	3.9	45.6
Добрич	27.0	5.6	51.6	3.1	3.9	34.5
Кърджали	26.0	7.4	57.5	5.5	5.2	38.3
Кюстендил	33.9	8.7	57.8	4.3	3.0	39.5
Ловеч	38.2	7.9	63.1	5.3	3.5	43.5
Монтана	30.2	5.9	54.7	6.9	3.6	34.4
Пазарджик	28.0	7.7	46.3	3.0	3.5	30.0
Перник	27.3	10.0	44.2	1.9	2.3	30.4
Плевен	44.9	6.3	74.2	3.6	5.1	49.9
Пловдив	41.6	13.3	67.1	0.6	3.7	44.9
Разград	23.7	4.9	53.6	4.9	2.5	35.1
Русе	29.5	6.5	58.7	5.5	4.2	36.9
Силистра	25.0	5.4	54.4	5.2	4.5	35.5
Сливен	28.4	6.7	50.3	4.7	2.4	32.4
Смолян	28.7	9.5	67.4	6.2	4.2	45.1
София-столица	45.4	11.8	70.4	0.4	6.0	46.8
София	36.6	5.4	63.2	3.6	4.4	41.9
Ст. Загора	40.7	8.1	69.6	2.9	4.4	48.9
Търговище	30.4	4.8	60.3	4.5	3.9	39.7
Хасково	28.0	7.9	54.4	4.8	4.8	35.4
Шумен	29.6	5.4	61.0	4.5	3.9	41.9
Ямбол	26.8	7.4	56.1	5.7	3.3	35.8

¹⁾ Включително персонала към други ведомства, който не е разпределен по области.

**16. Обслужени лица¹⁾ от центрoвете за спешна помощ,
спешните отделения и портали на лечебните
заведения през 2009 г.**

(брой)

Области	Всичко	ЦСМП		Спешни отделения	Спешни портали
		Общо	В т.ч. при изпълнени повиквания		
Общо	2538420	1355735	727635	827747	354938
Благоевград	100452	80174	27844	20278	-
Бургас	112506	74305	40536	38201	-
Варна	128966	63051	41707	65915	-
В. Търново	78621	58004	20345	20617	-
Видин	52786	19707	12746	33079	-
Враца	61072	31166	16389	29906	-
Габрово	44347	24485	13963	19862	-
Добрич	79409	30225	16070	49184	-
Кърджали	75482	44613	14092	30869	-
Кюстендил	77568	52376	22709	25192	-
Ловеч	64722	38011	14518	26711	-
Монтана	57004	33780	17038	23224	-
Пазарджик	84249	53414	26055	30835	-
Перник	63274	34228	21280	29046	-
Плевен	71688	51838	26480	19850	-
Пловдив	219724	96212	72099	123512	-
Разград	38871	20219	10317	18652	-
Русе	66752	29488	18664	37264	-
Силистра	45916	27799	11920	18117	-
Сливен	44535	25828	17840	18707	-
Смолян	43781	33386	26213	10395	-
София-столица	476596	111134	107474	12545	352917
София	112371	85122	17257	25228	2021
Ст. Загора	84408	66350	27509	18058	-
Търговище	44676	22147	13583	22529	-
Хасково	87901	69752	26581	18149	-
Шумен	65332	42807	23686	22525	-
Ямбол	55411	36114	22720	19297	-

¹⁾ Без санитарен транспорт

17. Родилна помощ в стационарите на лечебните заведения през 2009 г.

Области	Обслужени родилки	Умрели живородени			
		брой	на 100 живо- родени	в т.ч. недоносени	
				брой	на 100 умрели
Общо	75056	310	0.4	251	81.0
Благоевград	2855	3	0.1	2	66.7
Бургас	3667	34	0.9	31	91.2
Варна	6128	23	0.4	18	78.3
В. Търново	1937	9	0.5	8	88.9
Видин	746	3	0.4	3	100.0
Враца	1395	2	0.1	2	100.0
Габрово	878	2	0.2	2	100.0
Добрич	1841	10	0.5	8	80.0
Кърджали	1495	6	0.4	5	83.3
Кюстендил	1058	-	-	-	-
Ловеч	1217	2	0.2	2	100.0
Монтана	1366	6	0.4	4	66.7
Пазарджик	3016	11	0.4	11	100.0
Перник	774	2	0.3	2	-
Плевен	2887	11	0.4	10	90.9
Пловдив	7839	51	0.6	36	70.6
Разград	840	2	0.2	2	100.0
Русе	2002	7	0.3	6	85.7
Силистра	1276	2	0.2	2	100.0
Сливен	3817	19	0.5	15	78.9
Смолян	945	3	0.3	3	100.0
София-столица	15396	50	0.3	45	90.0
София	1994	2	0.1	1	50.0
Ст. Загора	3507	12	0.3	9	75.0
Търговище	1392	5	0.4	4	80.0
Хасково	2077	11	0.5	9	81.8
Шумен	1829	17	0.9	9	52.9
Ямбол	882	5	0.6	2	40.0

18. Оперирани болни, напуснали стационарите на лечебните заведения през 2009 г.

<i>Области</i>	<i>Оперирани болни, напуснали стационара</i>	<i>Постоператив- ни усложнения (процент)</i>	<i>Постоперати- вен леталитет (процент)</i>
Общо	522832	0.4	0.7
Благоевград	15169	1.0	0.5
Бургас	15885	0.1	0.6
Варна	34333	0.2	1.0
В. Търново	10603	0.6	1.0
Видин	3616	0.1	1.1
Враца	13900	0.2	0.6
Габрово	9488	1.0	0.9
Добрич	8088	0.7	0.8
Кърджали	7746	0.1	0.5
Кюстендил	7273	0.9	0.4
Ловеч	8425	0.3	0.4
Монтана	9037	0.8	0.9
Пазарджик	20411	0.1	0.2
Перник	4532	0.4	0.9
Плевен	19913	0.0	0.3
Пловдив	71681	0.2	0.5
Разград	6018	0.0	0.2
Русе	17585	0.0	0.6
Силистра	5666	0.8	0.5
Сливен	14977	-	0.5
Смолян	6359	0.6	0.3
София-столица	136501	0.5	0.8
София	17646	0.9	1.0
Ст. Загора	21607	0.1	0.8
Търговище	10385	1.0	0.3
Хасково	10868	0.0	0.5
Шумен	9286	0.8	0.7
Ямбол	5834	0.3	0.4

VIII. МЕЖДУНАРОДЕН ПРЕГЛЕД

1. Раждаемост, смъртност и естествен прираст

(на 1000 население)

Страни	Години	Раждаемост	Смъртност	Естествен прираст	Страни	Години	Раждаемост	Смъртност	Естествен прираст	
Австрия	1980	12.0	12.2	-0.2	Норвегия	1980	12.5	10.1	2.4	
	1990	11.7	10.7	1.0		1990	14.4	10.9	3.5	
	1995	11.0	10.1	0.9		1995	13.8	10.4	3.5	
	2000	9.7	9.6	0.3		2000	13.2	9.8	3.4	
	2005	9.5	9.1	0.4		2005	12.3	8.9	3.4	
	2006	9.4	9.0	0.4		2006	12.6	8.8	3.8	
	2007	9.2	9.0	0.2		2007	12.4	8.9	3.5	
	2008	9.3	9.0	0.3		Полша	1980	19.5	9.8	9.7
Белгия	1980	12.6	11.5	1.1	1990		14.3	10.2	4.1	
	1990	12.4	10.5	1.9	1995		11.2	10.0	1.2	
	1995	11.4	10.5	1.0	2000		9.8	9.5	0.3	
	2000	11.3	10.2	1.0	2005		9.5	9.6	-0.1	
	2005	11.3	2006		9.8	9.7	0.1	
	2007	11.4	2007		10.2	9.9	0.3	
	2008	2008		10.9	
България	1980	14.5	11.1	3.4	Германия	1980	
	1990	12.1	12.5	-0.4		1990	
	1995	8.6	13.6	-5.0		1995	9.4	10.8	-1.5	
	2000	9.0	14.1	-5.1		2000	9.3	10.2	-0.8	
	2005	9.2	14.6	-5.4		2005	8.3	10.1	-1.8	
	2006	9.6	14.7	-5.1		2006	8.2	10.0	-1.8	
	2007	9.8	14.8	-5.0		Швейцария	1980	11.7	9.4	2.3
	2008	10.2	14.5	-4.3			1990	12.5	9.5	3.0
	2009	10.7	14.2	-3.5			1995	11.7	9.0	2.7
Великобритания	1980	13.4	11.7	1.6	2000		10.9	8.7	2.2	
	1990	13.9	11.1	2.7	2005		9.8	8.2	1.6	
	1995	12.5	10.9	1.5	2006		9.8	8.1	1.7	
	2000	11.4	10.2	1.1	2007		9.9	8.1	1.8	
	2005	12.0	9.7	2.3	Румъния		1980	18.0	10.4	7.5
	2006	12.4	9.4	3.0			1990	13.6	10.7	2.9
	2007	12.7	9.4	3.3		1995	10.4	12.0	-1.6	
	Холандия	1980	12.8	8.1		4.7	2000	10.4	11.4	-1.0
1990		13.2	8.6	4.6		2005	10.2	12.1	-1.9	
1995		12.3	8.8	3.5		2006	10.2	12.0	-1.8	
2000		13.0	8.8	4.2		2007	10.0	11.7	-1.7	
2005		11.5	8.4	3.1		2008	10.3	11.8	-1.5	
2006		11.3	8.3	3.0						
2007		11.1	8.1	3.0						
2008		11.2	8.2	3.0						

2. Детска смъртност

(на 1000 живородени)

<i>Страни</i>	1980	1985	1990	1995	1999	2000	2005	2006	2007	2008	2009
Австрия	14.3	11.2	7.8	5.4	4.4	4.8	4.2	3.6	3.7	3.7	
Белгия	12.1	9.8	7.9	6.1	4.9	4.8	...				
България	20.2	15.4	14.8	14.8	14.6	13.3	10.4	9.7	9.2	8.6	9.0
Велико-британия	12.1	9.3	7.9	6.2	5.8	5.6	5.1	5.0	4.8		
Германия	5.3	4.5	4.4	3.9	3.8			
Гърция	17.9	14.1	9.7	8.1	6.2	6.1	3.8	3.7	3.6	2.7	
Испания	12.3	8.9	7.6	5.5	4.5	3.9	3.8				
Италия	14.6	10.5	8.2	6.1	5.2	4.5	...	3.6	3.5		
Норвегия	8.1	8.5	6.9	4.0	3.9	3.8	3.1	3.2	3.2		
Полша	21.3	18.5	16.0	13.6	8.9	8.1	6.4	6.0	6.0		
Португалия	24.3	17.8	10.9	7.4	5.6	5.5	...				
Румъния	29.3	25.6	26.9	21.2	18.6	18.6	15.0	13.9	12.0	11.0	
Русия	22.0	20.8	17.6	18.2	16.9	15.5	11.0	10.2			
Унгария	23.2	20.4	14.8	10.7	8.4	9.2	6.2			5.6	
Франция	10.0	8.3	7.3	4.9	4.3	4.6	3.6	3.6	3.5		
Чехия	16.9	12.5	10.8	7.7	4.6	4.1	3.4	3.3	3.1	2.8	
Швейцария	9.1	6.9	6.8	5.0	4.6	4.9	4.2	4.4	3.9		

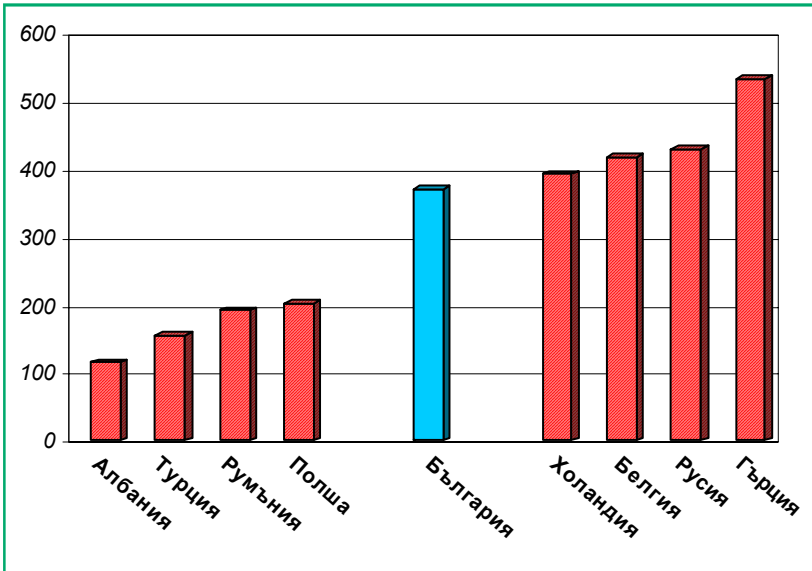
3. Медицински персонал и болнични легла

(на 100 000 население)

<i>Страни</i>	<i>Години</i>	<i>Лекари</i>	<i>Години</i>	<i>Лекари по дентална медицина</i>	<i>Години</i>	<i>Легла</i>
Албания	2007	115.0	2006	32.9	2007	291.5
Австрия	2007	374.9	2007	54.0	2007	776.3
Белгия	2006	418.3	2006	82.6	2007	516.6
България	2009	370.0	2009	85.8	2009	606.9
Чехия	2007	356.6	2007	67.3	2007	810.5
Германия	2007	348.4	2007	76.3	2006	829.1
Дания	2006	317.0	2006	78.5	2007	349.5
Финландия	2007	331.0	2006	85.3	2007	682.5
Франция	2007	336.1	2007	66.9	2006	716.8
Гърция	2006	534.6	2006	127.2	2006	481.7
Унгария	2007	278.0	2007	42.2	2007	712.6
Ирландия	2007	302.9	2007	58.5	2006	533.9
Израел	2007	352.6	2007	108.8	2007	583.2
Италия	2006	365.4	2006	62.8	2006	393.9
Люксембург	2005	290.0	2005	78.5	2004	633.4
Холандия	2007	393.2	2007	49.5	2007	480.8
Норвегия	2007	385.3	2007	87.2	2007	396.2
Полша	2006	203.2	2006	32.0	2006	516.2
Португалия	2005	342.6	2005	58.3	2006	345.4
Румъния	2006	192.1	2006	20.2	2006	654.3
Испания	2007	375.7	2007	56.2	2006	337.0
Русия	2006	431.0	2006	32.0	2006	965.8
Швейцария	2006	385.0	2006	51.4	2005	553.9
Швеция	2006	357.8	2006	83.1	1997	522.0
Турция	2007	154.3	2007	25.9	2007	284.6
Великобритания	2002	212.6	2001	43.8	2004	389.8
Европейски съюз	2007	321.6	2006	59.9	2007	564.8

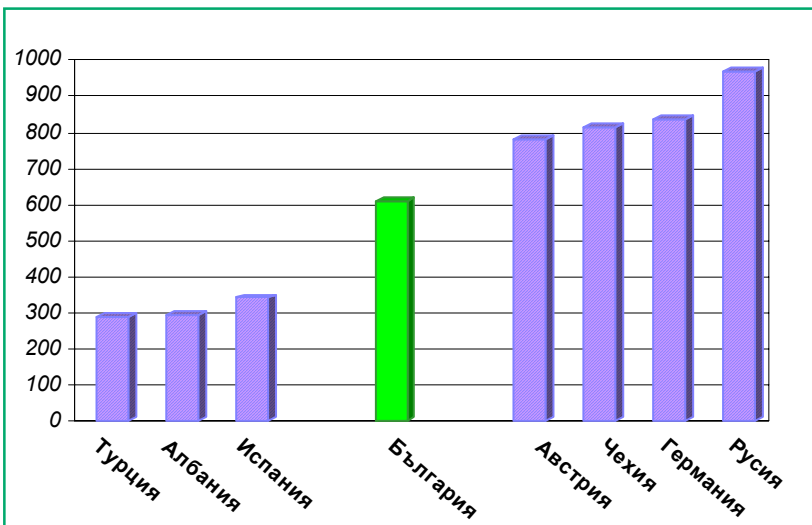
Осигуреност с лекари

(на 100 000 население)



Осигуреност с легла

(на 100 000 население)



*За решаване на Вашите информационни проблеми
в медицината и здравеопазването се обръщайте към*



Националният център по здравна информация

*Националният център по здравна информация
осъществява следните информационни дейности:*

- *създава и поддържа информационни бази за здравно-демографското състояние на населението, ресурсите и дейностите на здравеопазването;*
- *изготвя методики, провежда проучвания, обработва и анализира резултатите от тях;*
- *изготвя специализирани анализи по проблеми на здравеопазването по заявка на заинтересованите организации;*
- *разработва, разпространява и внедрява информационни технологии, продукти и системи;*
- *оказва системна помощ, инсталиране и придружаване на програмни продукти;*
- *подготвя кадри в областта на информатиката;*
- *извършва предпечатна подготовка и печат.*

НАЦИОНАЛЕН ЦЕНТЪР ПО ЗДРАВНА ИНФОРМАЦИЯ

За справки, заявки или договори се обръщайте на адрес:

София 1431, бул. "Акад. Иван Гешов" 15

☎ 951-53-02, 951-53-03; факс 951-52-38;

e-mail: office@nchi.government.bg; <http://www.nchi.government.bg>