



НАЦИОНАЛЕН ЦЕНТЪР  
ПО ЗДРАВНА ИНФОРМАЦИЯ

2009

# ЗДРАВЕОПАЗВАНЕ

Кратък  
статистически  
справочник

София, 2009



**Здравеопазване, Кратък статистически справочник за 2009 г.**

ISSN 1310–2761

Издава *Национален център по здравна информация*  
София, 2009 г.

Печат *Национален център по здравна информация*  
Тираж 150

## МЕТОДОЛОГИЧНИ БЕЛЕЖКИ

Основни източници на информацията в справочника са годишните формуляри, които всички лечебни и здравни заведения в страната представят в НЦЗИ и НСИ във връзка с ежегодното провежданите статистически изследвания.

### *Население и демографски процеси*

Основна категория за населението от текущата демографска статистика е постоянното население. Това са лицата, които живеят постоянно в страната и към 31.12. на съответната година не са я напусkali за повече от една година.

Демографските събития (раждания, умирения и др.) са разпределени по настоящ адрес на лицата.

В показателя „раждане” е включен броят на живородените и мъртвородените деца, а не случаите на раждане, които могат да бъдат с едно или повече деца.

Общата плодовитост е показател за средния брой живородени деца, родени от жените във фертилна възраст през съответната година. При изчисляването на показателя не са взети предвид децата, родени от майки на възраст под 15 години.

Показателят за средна продължителност на живота изразява вероятните години, които ще преживее едно новородено дете при непроменена възрастова смъртност през съответната година.

### *Заболеваемост*

Наблюдаваните заразни болести и паразитози, подлежащи на задължителна регистрация, съобщаване и отчет, са съобразно Списъка на заболяванията, посочен в Наредба №21 от 2005 г. на МЗ.

Данните за заболяванията от туберкулоза, новообразувания, психични заболявания, както и от болести, предавани по полов път, се получават от съответните специализирани заведения.

Показателите за някои злокачествени заболявания, отнасящи се само за мъже или само за жени, са изчислени съответно за мъжкото и женското население.

Заболяванията на хоспитализираните лица се регистрират като случаи на заболяване по основна диагноза при изписването на лицето от стационара.

### ***Инвалидност***

Данните са от двете информационните системи за деца до 16 години и лица над 16-годишна възраст, освидетелствани от ТЕЛК и НЕЛК, на които за първи път през съответната година е определена трайно намалена работоспособност или възможност за социална адаптация.

Обединените данни за тежестта между 50% и 90% се налагат от промяната в Експертното решение.

### ***Здравна мрежа***

Лечебните заведения и леглата в тях, както и медицинският персонал, са към 31.12. на съответната година.

В броя на медицинския персонал не са включени незаемащите обществена служба и работещите извън страната.

Лекарите по специалности са представени според специалността, по която работят, независимо дали тя им е призната съгласно Правилника за специализация.

### ***Дейност на лечебните заведения***

При анализа на дейността на лечебните заведения трябва да се имат предвид следните специфични особености:

- ▶ голяма част от лечебните заведения обслужват не само населението на населеното място, на чиято територия се намират;
- ▶ специализираните заведения обслужват населението на няколко области;
- ▶ националните лечебни заведения обслужват население от цялата страна, независимо от тяхното местоживеее.

### ***Икономически показатели на лечебните заведения***

Представените данни са за лечебните заведения на държавно и общинско подчинение, и са изчислени по Методиката за разделното отчитане.

В статистиката на здравеопазването в България се прилага основно (от 2005 г.) Международната статистическа класификация на болестите и проблемите, свързани със здравето – 10-та ревизия.



# СЪДЪРЖАНИЕ

## I. СЪСТОЯНИЕ И ДВИЖЕНИЕ НА НАСЕЛЕНИЕТО

1. Население на 31.XII. ....	7
2. Население на 31.XII.2008 г. по възраст .....	8
3. Възрастова структура на населението .....	9
4. Раждаемост, смъртност и естествен прираст .....	10
5. Раждания и аборти .....	12
6. Плодовитост на жените по възраст .....	12
7. Умрели деца на възраст до 1 година .....	13
8. Перинатална, неонатална и постнеонатална детска смъртност .....	13
9. Мъртвородени и умрели на възраст до 1 година .....	16
10. Смъртност по възрастови групи .....	17
11. Средна продължителност на живота .....	17

## II. ЗАБОЛЕВАЕМОСТ И СМЪРТНОСТ ПО ПРИЧИНИ

1. Регистрирани заболявания от някои инфекциозни болести, подлежащи на задължително съобщаване .....	18
2. Регистрирани заболявания от активна туберкулоза по форма на заболяването .....	19
3. Регистрирани заболявания от злокачествени новообразувания .....	20
4. Регистрирани заболявания от някои венерически и кожнозаразни болести .....	22
5. Болни под наблюдение на психиатричните заведения, отделения, кабинети и амбулатории на 31.12.2008 г. по вид на заболяването .....	22
6. Хоспитализирани случаи (изписани и умрели) в стационарите на лечебните заведения по възраст на заболелите .....	23
7. Хоспитализирани случаи (изписани и умрели) в стационарите на лечебните заведения по класове болести през 2008 г. ....	24
8. Първично инвалидизирани лица над 16-годишна възраст .....	25
9. Първично инвалидизирани деца до 16-годишна възраст .....	26
10. Първично инвалидизирани лица над 16-годишна възраст по класове болести и тежест на инвалидност през 2008 г. ....	27
11. Първично инвалидизирани деца до 16-годишна възраст по класове болести и тежест на инвалидност през 2008 г. ....	28
12. Смъртност по причини през 2008 г. ....	29

## III. ЗДРАВНА МРЕЖА

1. Здравна мрежа и леглови фонд през 2008 г. ....	31
2. Легла в лечебните заведения за болнична помощ на 31.XII.2008 г. по видове .....	33

#### **IV. МЕДИЦИНСКИ ПЕРСОНАЛ**

- 1. Медицински персонал ..... 35
- 2. Лекари по специалности ..... 37

#### **V. ДЕЙНОСТ НА ЛЕЧЕБНИТЕ ЗАВЕДЕНИЯ**

- 1. Дейност на стационарите на лечебните заведения през 2008 г. . 38
- 2. Използваемост, оборот на леглата и среден престой на лекуван болен в лечебните заведения за болнична помощ през 2008 г. по видове легла ..... 40
- 3. Извършени аборти в лечебните заведения през 2008 г. по възрастови групи и видове аборти ..... 42
- 4. Извършени аборти в лечебните заведения ..... 43
- 5. Изпълнени повиквания и обслужени лица от ЦСМП ..... 43
- 6. Оперирани болни, напуснали стационарите на лечебните заведения, през 2008 г. по вид на операциите ..... 44

#### **VI. ИКОНОМИЧЕСКИ ПОКАЗАТЕЛИ НА ЛЕЧЕБНИТЕ ЗАВЕДЕНИЯ**

- ЗА 2008 г.** ..... 45

#### **VII. ПРЕГЛЕД ПО ОБЛАСТИ**

- 1. Население на 31.XII.2008 г. .... 46
- 2. Живородени през 2008 г. .... 48
- 3. Умрели през 2008 г. .... 49
- 4. Естествен прираст на населението през 2008 г. .... 50
- 5. Умрели деца на възраст до 1 година през 2008 г. .... 51
- 6. Регистрирани заболявания от някои инфекциозни болести, подлежащи на задължително съобщаване през 2008 г. .... 52
- 7. Регистрирани заболявания от активна туберкулоза през 2008 г. . 54
- 8. Регистрирани заболявания от злокачествени новообразувания през 2008 г. .... 55
- 9. Хоспитализирани случаи (изписани и умрели) в стационарите на лечебните заведения през 2008 г. .... 56
- 10. Първично инвалидизирани лица през 2008 г. .... 57
- 11. Легла в лечебните заведения за болнична помощ на 31.XII. 2008 г. .... 58
- 12. Медицински персонал през 2008 г. .... 59
- 13. Обслужени лица от ЦСМП през 2008 г. .... 61
- 14. Оперирани болни, напуснали стационарите през 2008 г. .... 62

#### **VIII. МЕЖДУНАРОДЕН ПРЕГЛЕД**

- 1. Раждаемост, смъртност и естествен прираст ..... 63
- 2. Детска смъртност ..... 64
- 3. Медицински персонал и болнични легла ..... 65

# I. СЪСТОЯНИЕ И ДВИЖЕНИЕ НА НАСЕЛЕНИЕТО

## 1. Население на 31.XII.<sup>1)</sup>

<i>Години</i>	<i>Общо</i>	<i>Мъже</i>	<i>Жени</i>	<i>В градовете</i>	<i>В селата</i>
<b>Брой (хил.)</b>					
1946	7029.3	3516.7	3512.6	1735.2	5294.1
1956	7613.7	3799.4	3814.3	2556.1	5057.6
1960	7905.5	3946.9	3958.6	3005.0	4900.5
1970	8514.9	4256.6	4258.3	4509.8	4005.1
1980	8876.6	4421.7	4454.9	5546.0	3330.6
1990	8669.3	4270.0	4399.3	5817.9	2851.4
1995	8384.7	4103.4	4281.3	5688.4	2696.3
2000	8149.5	3967.4	4182.1	5576.9	2572.6
2005	7718.8	3743.4	3975.4	5416.6	2302.2
2006	7679.3	3720.9	3958.4	5425.3	2254.0
2007	7640.2	3699.7	3940.5	5403.2	2237.0
2008	7606.6	3681.3	3925.3	5407.1	2199.5
<b>Относителен дял (%)</b>					
1946	100.0	50.0	50.0	24.7	75.3
1956	100.0	49.9	50.1	33.6	66.4
1960	100.0	49.9	50.1	38.0	62.0
1970	100.0	50.0	50.0	53.0	47.0
1980	100.0	49.8	50.2	62.5	37.5
1990	100.0	49.3	50.7	67.1	32.9
1995	100.0	48.9	51.1	67.8	32.2
2000	100.0	48.7	51.3	68.4	31.6
2005	100.0	48.5	51.5	70.2	29.8
2006	100.0	48.5	51.5	70.6	29.4
2007	100.0	48.4	51.6	70.7	29.3
2008	100.0	48.4	51.6	71.1	28.9

<sup>1)</sup> По данни на НСИ



## 2. Население на 31.XII.2008 г. по възраст<sup>1)</sup>

(брой)

<i>Възраст (в навършени години)</i>	<i>Общо</i>	<i>Мъже</i>	<i>Жени</i>	<i>В градо- вете</i>	<i>В селата</i>
<b>Общо</b>	<b>7606551</b>	<b>3681280</b>	<b>3925271</b>	<b>5407105</b>	<b>2199446</b>
0	73881	37975	35906	55713	18168
1–4	286670	147451	139219	212276	74394
5–9	335656	172614	163042	240289	95367
10–14	325387	166781	158606	228234	97153
15–19	445510	228690	216820	319628	125882
20–24	523522	268246	255276	403815	119707
25–29	548593	281528	267065	427014	121579
30–34	585634	298856	286778	453307	132327
35–39	552331	280437	271894	417387	134944
40–44	509207	255812	253395	379125	130082
45–49	526040	261266	264774	391711	134329
50–54	535625	260205	275420	395785	139840
55–59	542985	256785	286200	391868	151117
60–64	491671	224615	267056	331264	160407
65–69	389783	170455	219328	234503	155280
70–74	357922	149422	208500	202246	155676
75–79	295475	118302	177173	165544	129931
80–84	187091	69507	117584	105176	81915
85–89	77717	27059	50658	43509	34208
90–94	12720	4236	8484	7057	5663
95–99	2784	917	1867	1488	1296
100+	347	121	226	166	181

<sup>1)</sup> По данни на НСИ

### 3. Възрастова<sup>1)</sup> структура на населението

( % )

Години	Общо	Възрастови групи		
		0–17	18–59	60+
<b>Общо</b>				
1970	100.0	22.7	62.4	14.9
1980	100.0	22.1	62.0	15.9
1990	100.0	20.1	60.3	19.6
1995	100.0	17.7	61.0	21.3
2000	100.0	19.5	58.7	21.8
2005	100.0	17.5	59.6	22.9
2006	100.0	17.2	59.5	23.3
2007	100.0	16.9	59.6	23.5
2008	100.0	16.7	59.4	23.9
<b>В градовете</b>				
1970	100.0	21.7	68.0	10.3
1980	100.0	22.9	66.0	11.1
1990	100.0	21.2	63.8	15.0
1995	100.0	18.2	65.1	16.7
2000	100.0	20.0	62.8	17.2
2005	100.0	17.7	63.5	18.8
2006	100.0	17.3	63.4	19.3
2007	100.0	17.1	63.2	19.7
2008	100.0	16.9	62.9	20.2
<b>В селата</b>				
1970	100.0	23.8	56.0	20.2
1980	100.0	20.8	55.4	23.8
1990	100.0	17.9	53.1	29.0
1995	100.0	16.5	52.3	31.2
2000	100.0	18.6	49.6	31.8
2005	100.0	17.0	50.2	32.8
2006	100.0	16.8	50.3	32.9
2007	100.0	16.5	50.6	32.9
2008	100.0	16.3	50.8	32.9

<sup>1)</sup> До 1996 г. възрастовите групи са: 0-14 г., 15-59 г. и 60+ г.

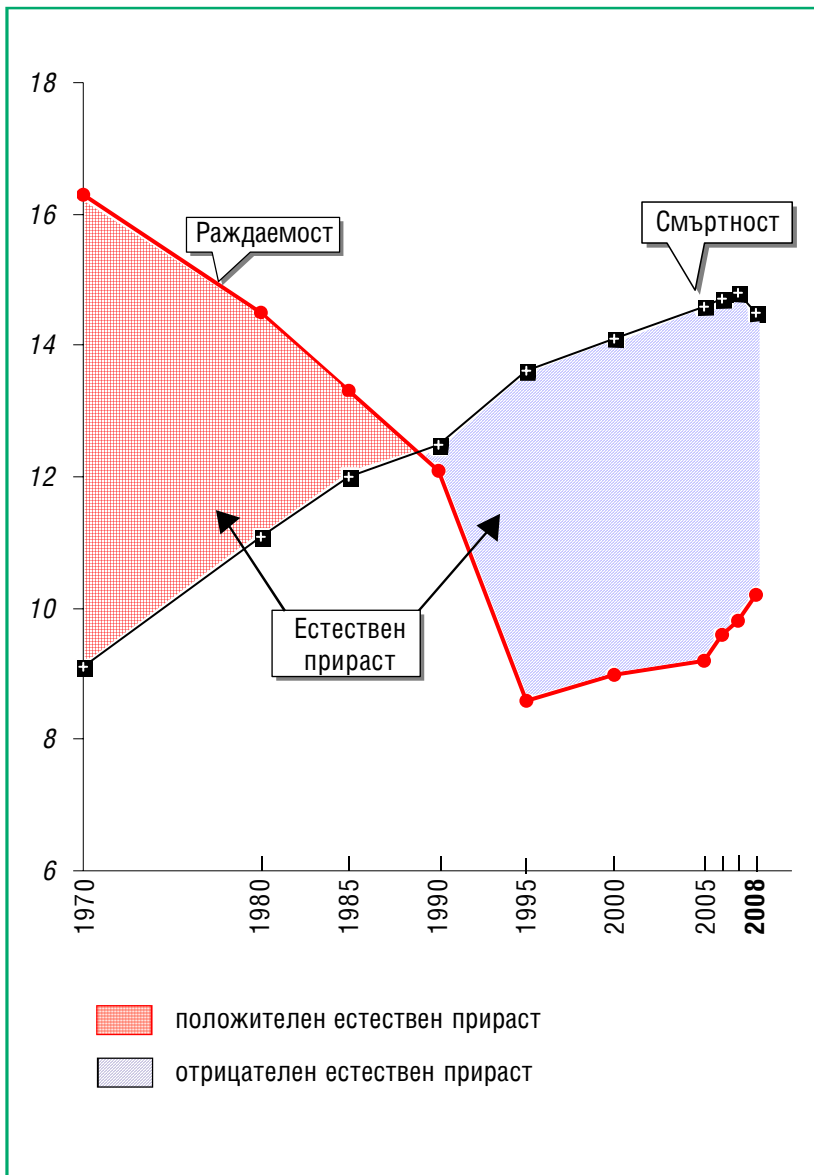
#### 4. Раждаемост, смъртност и естествен прираст<sup>1)</sup>

Година	Живоро- дени	Умрели	Естеств. прираст	Живоро- дени	Умрели	Естеств. прираст
	Брой			На 1000 население		
<b>Общо</b>						
1970	138745	77095	61650	16.3	9.1	7.2
1980	128190	97950	30240	14.5	11.1	3.4
1990	105180	108608	-3428	12.1	12.5	-0.4
1995	71967	114670	-42703	8.6	13.6	-5.0
2000	73679	115087	-41408	9.0	14.1	-5.1
2005	71075	113374	-42299	9.2	14.6	-5.4
2006	73978	113438	-39460	9.6	14.7	-5.1
2007	75349	113004	-37655	9.8	14.8	-5.0
2008	77712	110523	-32811	10.2	14.5	-4.3
<b>В градовете</b>						
1970	79809	30957	48852	18.0	7.0	11.0
1980	86664	45153	41511	15.7	8.2	7.5
1990	73940	55225	18715	12.6	9.4	3.2
1995	50405	60767	-10362	8.8	10.7	-1.9
2000	52789	64184	-11395	9.5	11.5	-2.0
2005	52280	65309	-13029	9.6	12.0	-2.4
2006	55043	66352	-11309	10.1	12.2	-2.1
2007	56257	66486	-10229	10.4	12.3	-1.9
2008	58367	65168	-6801	10.8	12.1	-1.3
<b>В селата</b>						
1970	58936	46138	12798	14.6	11.4	3.2
1980	41526	52797	-11271	12.4	15.7	-3.3
1990	31240	53383	-22143	10.9	18.6	-7.7
1995	21562	53903	-32341	8.0	19.9	-11.9
2000	20890	50903	-30013	8.1	19.6	-11.5
2005	18795	48065	-29270	8.1	20.8	-12.7
2006	18935	47086	-28151	8.3	20.7	-12.4
2007	19092	46518	-27426	8.5	20.7	-12.2
2008	19345	45355	-26010	8.7	20.4	-11.7

<sup>1)</sup> По данни на НСИ

## Раждаемост, смъртност и естествен прираст

(на 1000 население)



## 5. Раждания и аборти

Година	Раждания	Аборти	Раждания	Аборти
	Брой		На 1000 жени от 15–49 г.	
1980	129176	156056	60.4	72.9
1990	105821	144644	49.2	67.2
1995	72425	97092	35.2	47.2
2000	74234	61378	37.0	30.6
2003	67908	48035	35.9	25.4
2005	71640	41795	38.2	22.3
2006	74495	37272	40.0	20.0
2007	75915	37594	41.2	20.4
2008	78283	36593	42.9	20.0

## 6. Плодовитост по възраст на жените

(на 1000 жени от 15–49 г.)

Възраст (в навършени години)	1980	1990	1995	2000	2005	2006	2007	2008
<b>Общо</b>	<b>59.8</b>	<b>48.9</b>	<b>35.0</b>	<b>36.7</b>	<b>37.9</b>	<b>39.8</b>	<b>40.9</b>	<b>42.6</b>
15–19	80.3	68.3	53.5	45.5	38.5	40.3	41.3	43.4
20–24	192.8	158.4	100.6	89.7	78.6	79.5	77.9	79.2
25–29	92.8	78.3	61.8	72.9	80.9	84.2	85.6	87.3
30–34	32.2	28.8	22.4	32.3	47.3	52.2	56.1	60.8
35–39	9.7	9.4	7.5	9.5	14.5	16.3	18.4	20.3
40–44	2.1	1.8	1.5	1.9	2.1	2.2	2.8	3.1
45–49	0.1	0.1	0.1	0.1	0.1	0.1	0.1	0.1

## 7. Умрели деца на възраст до 1 година<sup>1)</sup>

Година	Общо	В градовете	В селата
<b>Брой</b>			
1970	3788	1811	1977
1980	2594	1560	1034
1990	1554	1020	534
1995	1065	705	360
1997	1123	719	404
2000	981	657	324
2005	739	464	275
2006	720	472	248
2007	690	447	243
2008	668	444	224
<b>На 1000 живородени</b>			
1970	27.3	22.7	33.5
1980	20.2	18.0	24.9
1990	14.8	13.8	17.1
1995	14.8	14.0	16.7
1997	17.5	15.7	22.0
2000	13.3	12.4	15.5
2005	10.4	8.9	14.6
2006	9.7	8.6	13.1
2007	9.2	7.9	12.7
2008	8.6	7.6	11.6

## 8. Перинатална, неонатална и постнеонатална детска смъртност

(на 1000 живородени)

	1980	1990	1995	2000	2005	2006	2007	2008
Перинатална <sup>2)</sup>	15.0	11.1	11.8	12.2	12.0	10.7	11.0	10.5
Неонатална	10.4	7.7	7.8	7.5	6.2	5.4	4.9	5.0
Постнеонатална <sup>3)</sup>	10.0	7.1	7.1	5.9	4.2	4.4	4.3	3.6

<sup>1)</sup> По данни на НСИ

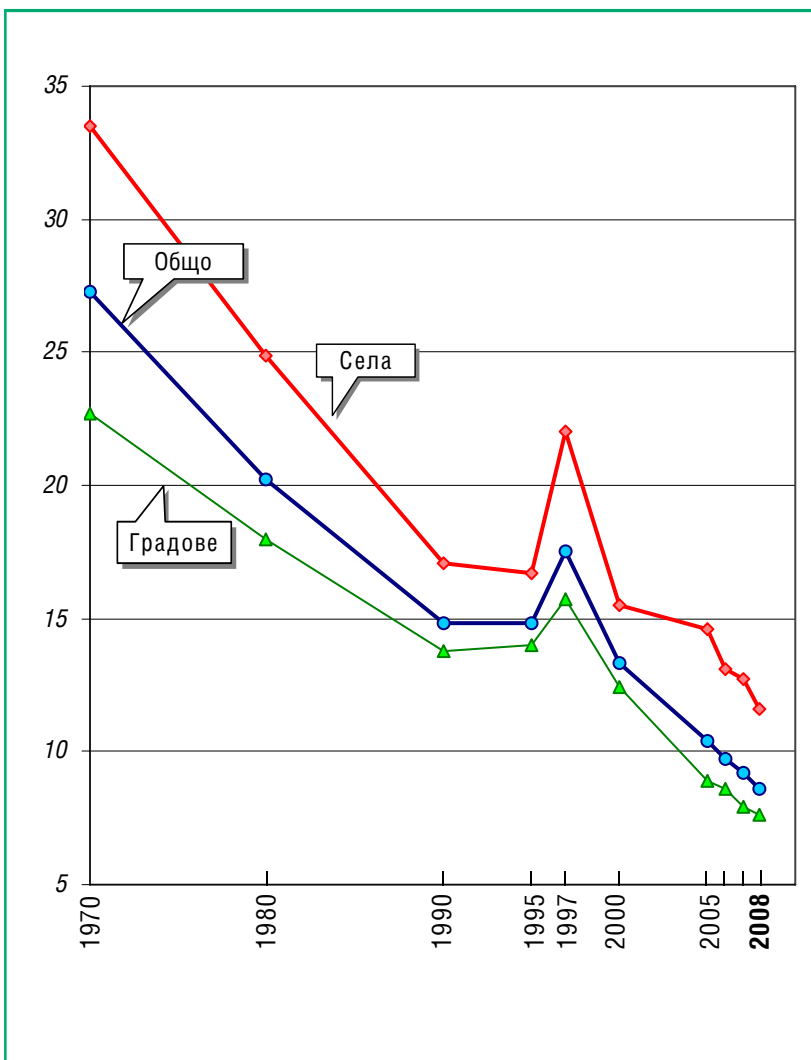
<sup>2)</sup> На 1000 родени деца

<sup>3)</sup> На 1000 живородени, без умрелите до 28-ия ден

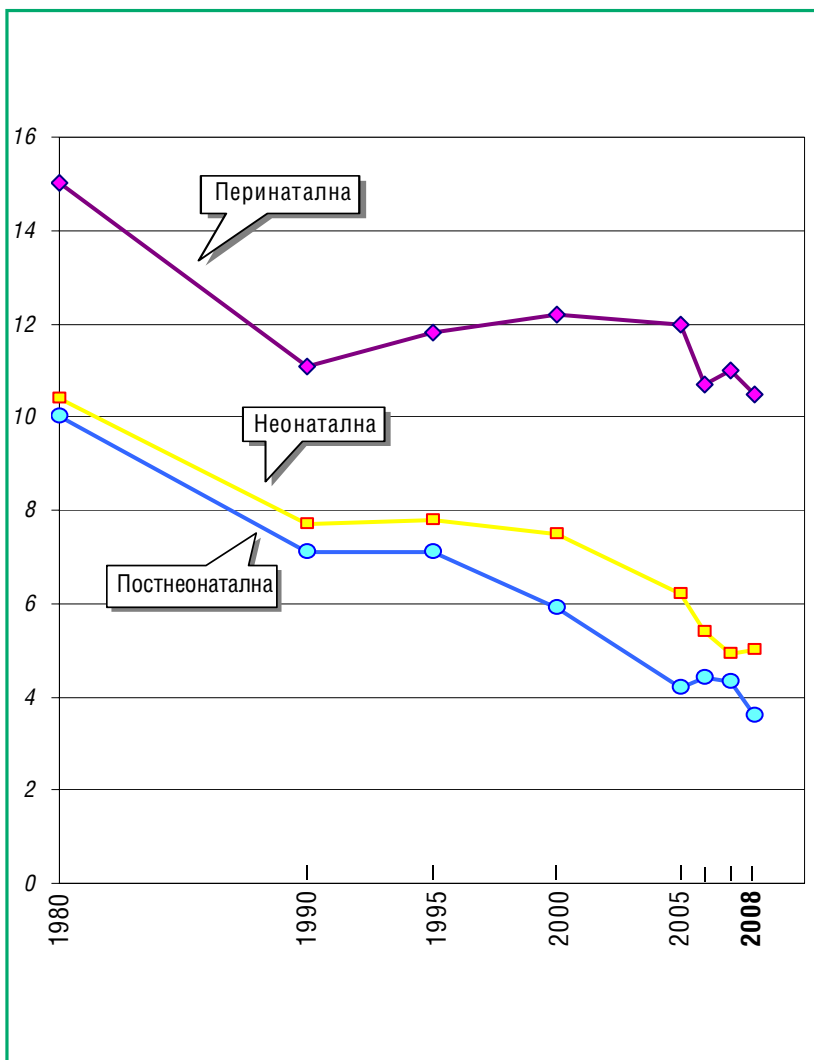


## Детска смъртност

(на 1000 живородени)



## Перинатална, неонатална и постнеонатална детска смъртност



## 9. Мъртвородени и умрели на възраст до 1 година<sup>1)</sup>

(брой)

Година	Мъртво- родени	Умрели деца до 1 година			
		Общо	В т.ч. :		
			0-6 дни	7-27 дни	28+ дни
<b>Общо</b>					
1970	1382	3788	1259	569	1960
1980	986	2594	957	372	1265
1990	641	1554	533	278	743
1995	458	1065	397	162	506
2000	555	981	348	201	432
2005	565	739	296	148	295
2006	517	720	279	119	322
2007	566	690	267	103	320
2008	571	668	254	135	279
<b>В градовете</b>					
1970	792	1811	773	264	774
1980	606	1560	640	245	675
1990	449	1020	357	208	455
1995	299	705	282	107	316
2000	365	657	237	141	279
2005	363	464	195	91	178
2006	349	472	201	75	196
2007	308	447	174	67	206
2008	383	444	176	84	184
<b>В селата</b>					
1970	590	1977	486	305	1186
1980	380	1034	317	127	590
1990	192	534	176	70	288
1995	159	360	115	55	190
2000	190	324	111	60	153
2005	202	275	101	57	117
2006	168	248	78	44	126
2007	258	243	93	36	114
2008	188	224	78	51	95

<sup>1)</sup> По данни на НСИ

## 10. Смъртност по възрастови групи

(на 1000 души от съответната възраст)

Годи- ни	Общо	Възраст (в навършени години)								
		под 1 год. <sup>1)</sup>	1-9	10-19	20-29	30-39	40-49	50-59	60-69	70+
1970	9.1	27.3	0.8	0.6	1.0	1.5	3.2	8.1	22.4	84.2
1980	11.1	20.2	0.7	0.6	1.0	1.6	3.6	9.1	24.3	88.1
1990	12.5	14.8	0.6	0.6	1.1	1.8	4.3	10.0	23.5	93.4
2000	14.1	13.3	0.5	0.4	0.8	1.7	4.3	10.1	23.8	84.5
2005	14.6	10.4	0.4	0.4	0.8	1.5	4.2	10.4	22.4	80.2
2006	14.7	9.7	0.4	0.4	0.8	1.5	4.1	10.4	21.9	80.4
2007	14.8	9.2	0.4	0.4	0.8	1.4	3.9	10.2	21.4	80.8
2008	14.5	8.6	0.4	0.5	0.8	1.4	3.8	9.8	20.5	79.4

<sup>1)</sup> На 1000 живородени

## 11. Средна продължителност на живота<sup>1)</sup>

(в години)

Периоди	Общо	Мъже	Жени
1935-1939	51.75	50.98	52.56
1956-1957	65.89	64.17	67.65
1960-1963	69.59	67.82	71.35
1969-1971	71.11	68.58	73.86
1974-1976	71.31	68.68	73.91
1978-1980	71.14	68.35	73.55
1984-1986	71.19	68.17	74.44
1989-1991	71.22	68.02	74.66
1993-1995	70.60	67.10	74.90
1995-1998	70.50	67.10	74.30
1997-1999	71.00	67.60	74.60
1998-2000	71.70	68.15	75.34
1999-2001	71.80	68.50	75.20
2000-2002	71.87	68.54	75.37
2003-2005	72.60	69.00	76.30
2004-2006	72.60	69.10	76.30
2005-2007	72.70	69.20	76.30
2006-2008	73.00	69.50	76.60

<sup>1)</sup> По данни на НСИ

## II. ЗАБОЛЕВАЕМОСТ И СМЪРТНОСТ ПО ПРИЧИНИ

### 1. Регистрирани заболявания от някои инфекциозни болести, подлежащи на задължително съобщаване

(на 100 000 население)

<i>Болести</i>	<i>1980</i>	<i>1990</i>	<i>1995</i>	<i>2000</i>	<i>2005</i>	<i>2008</i>
Дифтерия	0.0	–	–	–	–	–
Скарлатина	145.6	85.7	110.8	64.6	65.5	43.9
Морбили	121.5	1.7	2.0	0.6	0.0	0.0
Коклюш	1.7	0.3	0.9	1.3	3.1	2.5
Рубеола	779.1	147.3	123.5	348.2	25.4	0.8
Варицела	537.2	418.6	418.5	285.8	319.1	297.7
Епидемичен паротит	73.6	1.5	0.8	28.8	7.9	73.2
Менингококов менингит и сепсис	1.2	0.9	0.9	1.1	0.4	0.4
Полиомиелит	–	–	–	–	–	–
Ку–треска	0.0	0.4	1.5	1.8	0.6	0.2
Кримска-Конго хеморагична треска	0.1	0.1	0.2	0.1	0.2	0.2
Лаймска борелиоза	–	–	3.8	3.6	12.6	10.9
Малария <sup>1)</sup>	1.4	0.5	0.6	0.2	0.2	–
Кореман тиф	0.0	0.0	–	–	–	0.0
Дизентерия (шигелоза)	96.9	61.9	74.9	19.8	21.2	14.4
Остър вирусен хепатит	110.8	274.2	92.5	104.8	85.2	24.7
Антракс	0.1	0.1	0.2	0.2	0.0	0.0
Лептоспироза	0.2	0.3	0.5	0.4	0.6	0.1
Тетанус	0.2	0.1	0.1	0.0	0.0	0.0
Бактериални менингити и менингоенцефалити	•	•	•	•	2.8	2.5
Вирусни менингити и менингоенцефалити	•	•	•	•	5.0	5.3

<sup>1)</sup> Всички регистрирани случаи са внесени от чужбина.

## 2. Регистрирани заболявания от активна туберкулоза по форма на заболяването

(на 100 000 население)

<b>Форма на заболяването</b>	<b>1980</b>	<b>1990</b>	<b>1995</b>	<b>2000</b>	<b>2005</b>	<b>2006</b>	<b>2007</b>	<b>2008</b>
<b>Общо</b>	<b>178.2</b>	<b>106.0</b>	<b>154.9</b>	<b>173.4</b>	<b>127.7</b>	<b>121.5</b>	<b>120.0</b>	<b>119.7</b>
в т. ч.: новооткрити	37.0	25.9	40.5	41.0	40.1	39.1	37.1	38.5
Туберкулоза на дихателните органи	115.1	80.5	123.4	144.8	106.5	101.0	100.2	99.9
в т. ч.: новооткрити	25.6	19.9	33.9	35.6	35.4	35.2	33.0	34.4
Туберкулоза на костите и ставите	12.4	5.3	5.1	4.8	3.6	3.7	3.8	3.6
в т. ч.: новооткрити	2.2	1.0	1.0	1.0	0.7	0.7	0.7	0.6
Туберкулоза на нервна система <sup>1)</sup>	0.5	0.3	0.5	0.5	0.2	0.3	0.4	0.4
в т. ч.: новооткрити	0.1	0.1	0.1	0.1	0.1	0.2	0.1	0.1
Други форми на активна туберкулоза	50.2	19.9	25.9	23.3	17.4	16.5	15.6	15.8
в т. ч.: новооткрити	9.1	4.9	5.5	4.3	3.9	3.0	3.3	3.4

<sup>1)</sup> До 2004 г. – Туберкулоза на мозъчните обвивки и на централната нервна система (МКБ-9)



### 3. Регистрирани заболявания от злокачествени новообразувания

(на 100 000 население)

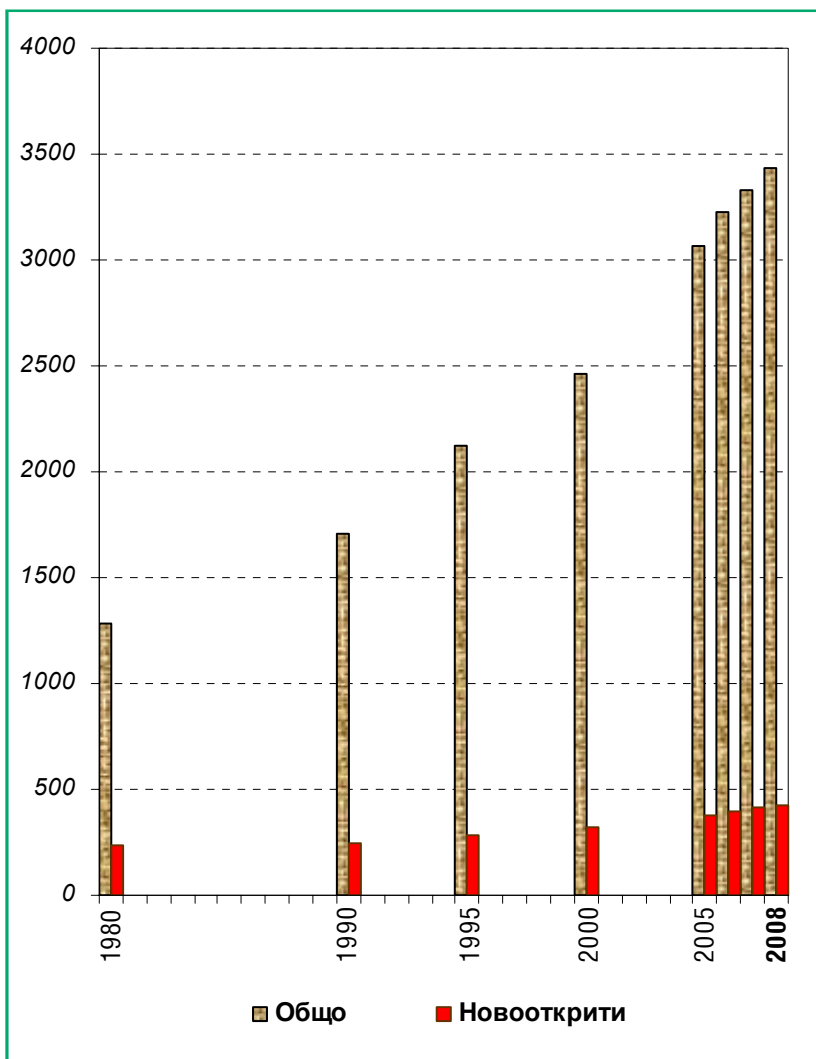
Локализация на новообразуването по МКБ-10	2007		2008	
	Общо	в т.ч.: новоот- крити	Общо	в т.ч.: новоот- крити
<b>Общо</b>	<b>3330.7</b>	<b>413.9</b>	<b>3437.6</b>	<b>426.0</b>
Устни, устна кухина и фаринкс	118.6	11.1	118.3	10.8
в т.ч.: устна	70.5	2.7	69.5	2.4
Храносмилателни органи	498.7	105.1	516.6	106.6
в т.ч.: стомах	80.6	21.5	80.9	21.2
дебело черво	196.5	32.7	206.4	33.9
ректосигмоидална област, право черво (ректум), анус и анален канал	153.1	23.3	158.3	23.3
Дихателни органи и гръден кош	217.6	56.0	224.1	58.7
в т. ч.: трахея, бронхи и бял дроб	142.0	47.2	146.5	49.2
Кости и ставни хрущяли	11.0	1.1	11.2	1.0
Меланом и други злокачествени новообразувания на кожата	716.6	52.6	736.3	53.1
Мезотелиална и меки тъкани	36.1	4.1	37.0	3.9
Млечна жлеза	584.5	44.9	601.3	46.6
в т.ч.: млечна жлеза при жените	1124.8 <sup>1)</sup>	86.0 <sup>1)</sup>	1156.6 <sup>1)</sup>	89.2 <sup>1)</sup>
Женски полови органи	981.3 <sup>1)</sup>	82.3 <sup>1)</sup>	1007.2 <sup>1)</sup>	83.0 <sup>1)</sup>
в т.ч.: шийка на матката	342.1 <sup>1)</sup>	27.1 <sup>1)</sup>	351.5 <sup>1)</sup>	28.1 <sup>1)</sup>
тяло на матката	419.6 <sup>1)</sup>	30.2 <sup>1)</sup>	429.1 <sup>1)</sup>	29.1 <sup>1)</sup>
яйчник	170.0 <sup>1)</sup>	20.4 <sup>1)</sup>	176.7 <sup>1)</sup>	20.0 <sup>1)</sup>
Мъжки полови органи	352.7 <sup>2)</sup>	46.4 <sup>2)</sup>	369.5 <sup>2)</sup>	50.5 <sup>2)</sup>
в т.ч.: простата	259.4 <sup>2)</sup>	39.9 <sup>2)</sup>	271.1 <sup>2)</sup>	42.9 <sup>2)</sup>
Пикочна система	195.1	26.4	205.2	27.8
в т. ч.: пикочен мехур	136.1	17.3	143.0	18.7
Око, главен мозък и други части на централната нервна система	44.3	8.8	46.1	9.5
Щитовидна и други ендокринни жлези	52.8	3.1	55.9	4.2
Неточно определени, вторични и неуточнени локализации	47.4	17.3	48.2	16.7
Лимфна, кръвотворна и сродните им тъкани	131.1	18.5	138.9	19.8
Самостоятелни (първични) множествени локализации	-	-	0.0	0.0

<sup>1)</sup> На 100 000 жени

<sup>2)</sup> На 100 000 мъже

## Регистрирани заболявания от злокачествени новообразувания

(на 100 000 население)



#### 4. Регистрирани заболявания от някои венерически и кожнозаразни болести

(на 100 000 население)

<i>Заболявания</i>	<i>1990</i>	<i>1995</i>	<i>2000</i>	<i>2005</i>	<i>2006</i>	<i>2007</i>	<i>2008</i>
Сифилис	31.2	54.2	119.7	66.5	62.2	51.3	43.6
в т.ч. новооткрити	4.4	20.2	19.4	7.7	6.6	6.2	5.8
Гонорея	68.4	27.8	9.6	2.8	2.8	2.4	2.6
в т.ч. новооткрити	62.3	23.7	7.3	2.3	2.1	1.9	2.3
Микроспория	35.3	36.2	32.2	23.3	26.4	30.6	33.3
в т.ч. новооткрити	32.3	32.1	23.3	17.1	22.8	24.9	26.8
Трихофития	13.3	31.3	26.7	25.3	23.4	27.5	31.5
в т.ч. новооткрити	9.9	28.8	15.9	18.5	19.9	24.5	26.5

#### 5. Болни под наблюдение на психиатричните заведения, отделения, кабинети и амбулатории на 31.12.2008 г. по вид на заболяването

<i>Наименование на болестите (МКБ-10)</i>	<i>Брой</i>	<i>На 100 000 население</i>
<b>Общо</b>	<b>173079</b>	<b>2275.4</b>
Деменция	3528	46.4
Други разстройства, дължащи се на мозъчно заболяване	4232	55.6
Психични и поведенчески разстройства, дължащи се на употреба на алкохол	15379	202.2
Шизофрения и шизотипно разстройство	29912	393.2
Шизоафективни разстройства	3896	51.2
Маниен епизод и биполярно афективно разстройство	11484	151.0
Депресивен епизод, рецидивиращо депресивно разстройство, персистиращи и други разстройства на настроението	18207	239.4
Фобийни тревожни разстройства	4864	63.9
Други тревожни разстройства	4090	53.8
Дисоциативни [конверсионни], соматоформни и други невротични разстройства	3285	43.2
Разстройства на личността и поведението в зряла възраст	6231	81.9
Умствена изостаналост	39304	516.7
Епилепсия	13315	175.0
Всички останали заболявания	15352	201.9

**6. Хоспитализирани случаи (изписани и умрели)  
в стационарите на лечебните заведения  
по възраст на заболялите<sup>1), 2), 3)</sup>**

Година	Възраст (в навършени години)				
	Общо	0-17	18+	от тях:	
				18-64	65+
<b>Брой</b>					
1985	1588695	287198	1301497	•	•
1990	1534738	269742	1264996	•	•
1995	1283472	220525	1062947	•	•
2000	1181097	193861	987236	•	•
2005	1614313	308107	1306206	880895	425311
2006	1653264	306597	1346667	890148	456519
2007	1735341	303307	1432034	939129	492905
2008	1825488	308665	1516823	989356	527467
<b>На 100 население<sup>4)</sup></b>					
1985	17.7	14.8	18.5	•	•
1990	17.6	15.2	18.2	•	•
1995	15.3	14.7	15.4	•	•
2000	14.5	12.0	15.1	•	•
2005	20857.0	22576.3	20489.0	17459.0	31986.7
2006	21473.7	23007.5	21152.7	17662.3	34412.4
2007	22655.3	23269.4	22529.4	18661.9	37229.4
2008	23945.9	24114.4	23911.9	19708.8	39853.6

<sup>1)</sup> До 1999 г. – само от стационарите на здравните заведения от общ тип.

<sup>2)</sup> До 1996 г. възрастовите групи са 0–14 г. и 15 и повече години.

<sup>3)</sup> От 2005 г. вкл. здрави живородени.

<sup>4)</sup> От 2003 г. показателите са изчислени на 100 000 население.

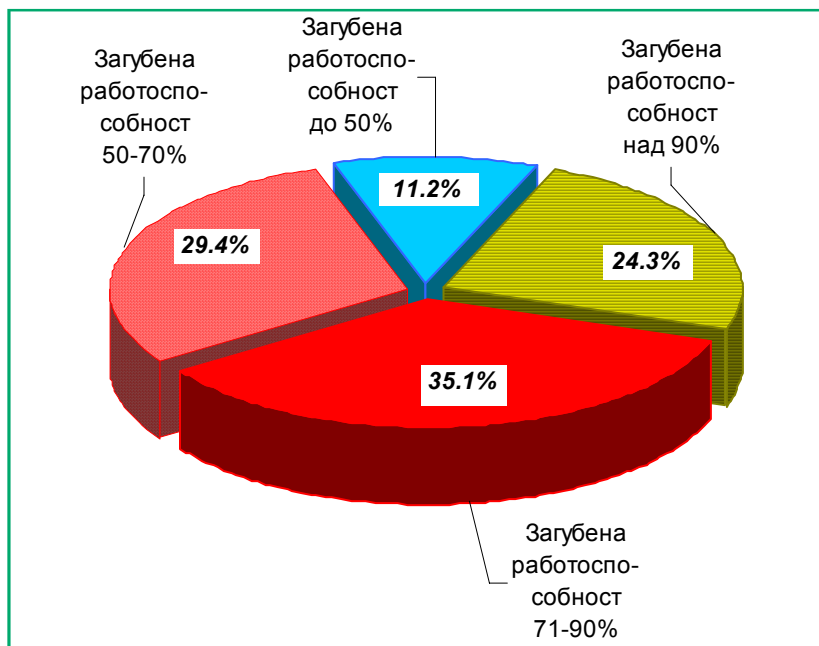
## 7. Хоспитализирани случаи (изписани и умрели) в стационарите на лечебните заведения по класове през 2008 г.

№ по МКБ- 10	Класове	Брой	На 100000 население	Струк- тура (%)
	<b>Общо</b>	<b>1825488</b>	<b>23945.9</b>	<b>100.0</b>
	I. Някои инфекциозни и паразитни болести	55605	729.4	3.0
	II. Новообразувания	114815	1506.1	6.3
	III. Болести на кръвта, кръвотворните органи и отделни нарушения, включващи имунния механизъм	9851	129.2	0.5
	IV. Болести на ендокринната система, разстройства на храненето и на обмяната на веществата	66952	878.3	3.7
	V. Психични и поведенчески разстройства	49276	646.4	2.7
	VI. Болести на нервната система	63514	833.2	3.5
	VII. Болести на окото и придатъците му	53762	705.2	2.9
	VIII. Болести на ухото и мастоидния израстък	23995	314.8	1.3
	IX. Болести на органите на кръвообращението	265849	3487.3	14.6
	X. Болести на дихателната система	231800	3040.6	12.7
	XI. Болести на храносмилателната система	150343	1972.1	8.2
	XII. Болести на кожата и подкожната тъкан	32324	424.0	1.8
	XIII. Болести на костно-мускулната система и на съединителната тъкан	65005	852.7	3.6
	XIV. Болести на пикочо-половата система	130598	1713.1	7.1
	XV. Бременност, раждане и послеродов период	150099	1968.9	8.2
	XVI. Някои състояния, възникващи през перинаталния период	18307	240.1	1.0
	XVII. Вродени аномалии [пороци на развитието], деформации и хромозомни аберации	5533	72.6	0.3
	XVIII. Симптоми, признаци и отклонения от нормата, открити при клинични и лабораторни изследвания, неklasифицирани другаде	4944	64.9	0.3
	XIX. Травми, отравяния и някои други последици от въздействието на външни причини	98063	1286.3	5.4
	XXI. Фактори, влияещи върху здравето състояние на населението и контакта със здравните служби <sup>1)</sup>	234853	3080.7	12.9

<sup>1)</sup> Вкл. 56750 здрави живородени.

## 8. Първично инвалидизирани лица над 16-годишна възраст

Годи- ни	Загубена работоспособност								Общо	
	над 90%		71% – 90%		50% – 70%		до 50%		брой	на 1000 население над 16 г.
	брой	%	брой	%	брой	%	брой	%		
2001	29329	36.8	31387	39.3	14847	18.6	4226	5.3	79789	12.1
2002	35249	34.8	40702	40.2	19578	19.3	5824	5.7	101353	15.3
2003	35535	30.6	47834	41.1	24582	21.1	8414	7.2	116365	17.6
2005	28451	24.7	44452	38.6	28837	25.0	13438	11.7	115178	17.5
2006	23145	23.9	33787	34.8	26157	27.0	13867	14.3	96956	14.8
2007	16376	23.1	23979	33.8	20531	29.0	9973	14.1	70859	10.8
2008	15339	24.3	22111	35.1	18544	29.4	7093	11.2	63087	9.7





## 9. Първично инвалидизирани деца до 16-годишна възраст

Годи-ни	Трайно намалена възможност за социална адаптация								Общо	
	над 90%		71% – 90%		50% – 70%		до 50%		брой	на 1000 население до 16 г.
	брой	%	брой	%	брой	%	брой	%		
2001	2570	37.8	1757	25.8	1735	25.5	740	10.9	6802	5.1
2002	1773	29.0	1613	26.4	1912	31.3	810	13.3	6108	4.8
2003	1234	26.7	1044	22.6	1768	38.3	573	12.4	4619	3.8
2005	801	17.1	•	•	•	•	819	17.5	4674	4.0
2006	695	17.0	•	•	•	•	718	17.6	4084	3.6
2007	469	13.3	•	•	•	•	600	17.0	3532	3.2
2008	405	13.0	•	•	•	•	487	15.7	3106	2.8



## 10. Първично инвалидизирани лица над 16-годишна възраст по класове болести и тежест на инвалидност през 2008 г.

(структура – %)

№ по МКБ-10	<i>Класове болести</i>	над 90%	71%–90%	50%–70%	до 50%	Общо
	<b>Общо</b>	<b>24.3</b>	<b>35.0</b>	<b>29.4</b>	<b>11.3</b>	<b>100.0</b>
	I. Някои инфекциозни и паразитни болести	6.8	77.1	12.0	4.1	100.0
	II. Новообразувания	48.1	45.3	5.8	0.8	100.0
	IV. Болести на ендокринната система, разстройства на храненето и на обмяната на веществата	6.3	30.2	47.6	15.9	100.0
	V. Психични и поведенчески разстройства	22.9	36.5	33.8	6.8	100.0
	VI. Болести на нервната система	30.0	27.7	29.3	13.0	100.0
	VII. Болести на окото и придатъците му	27.1	25.3	36.2	11.4	100.0
	VIII. Болести на ухото и мастоидния израстък	3.6	30.7	46.4	19.3	100.0
	IX. Болести на органите на кръвообращението	21.8	36.2	31.1	10.9	100.0
	X. Болести на дихателната с-ма	4.8	15.0	44.8	35.4	100.0
	XI. Болести на храносмилателната система	21.9	36.6	30.0	11.5	100.0
	XIII. Болести на костно-мускулната с-ма и на съединителната тъкан	14.6	31.7	35.5	18.2	100.0
	XIV. Болести на пикочо-половата система	19.6	28.5	36.1	15.8	100.0
	XVII. Вродени аномалии [пороци на развитието], деформации и хромозомни аберации	6.2	24.7	45.8	23.3	100.0
	XIX. Травми, отравяния и някои други последици от въздействието на външни причини	26.7	17.4	36.5	19.4	100.0
	Останали класове болести	9.8	26.9	43.6	19.7	100.0

## 11. Първично инвалидизирани деца до 16-годишна възраст по класове болести и тежест на инвалидност през 2008 г.

(структура – %)

№ по МКБ- 10	<i>Класове болести</i>	<i>над 90%</i>	<i>50%-90%</i>	<i>до 50%</i>	<i>Общо</i>
	<b>Общо</b>	<b>13.0</b>	<b>71.3</b>	<b>15.7</b>	<b>100.0</b>
	I. Някои инфекциозни и паразитни болести	0.9	95.7	3.4	100.0
	II. Новообразувания	45.3	51.9	2.8	100.0
	III. Болести на кръвта, кръвотворните органи и отделни нарушения, включващи имунния механизъм	22.2	70.4	7.4	100.0
	IV. Болести на ендокринната система, разстройства на храненето и на обмяната на веществата	5.9	93.1	1.0	100.0
	V. Психични и поведенчески разстройства	20.9	67.1	12.0	100.0
	VI. Болести на нервната система	17.5	68.7	13.8	100.0
	VII. Болести на окото и придатъците му	17.6	61.5	20.9	100.0
	VIII. Болести на ухото и мастоидния израстък	1.8	90.9	7.3	100.0
	IX. Болести на органите на кръвообращението	4.3	69.6	26.1	100.0
	X. Болести на дихателната система	0.1	64.2	35.7	100.0
	XI. Болести на храносмилателната система	12.2	78.0	9.8	100.0
	XIII. Болести на костно-мускулната система и на съединителната тъкан	8.6	82.8	8.6	100.0
	XIV. Болести на пикочо-половата система	4.0	88.0	8.0	100.0
	XVII. Вродени аномалии [пороци на развитието], деформации и хромозомни аберации	22.2	68.8	9.0	100.0
	XIX. Травми, отравяния и някои други последици от въздействието на външни причини	1.9	88.9	9.2	100.0
	Останали класове болести	7.1	85.7	7.2	100.0

## 12. Смъртност по причини през 2008 г.

Причини за смърт (МКБ-10)	Брой <sup>1)</sup>	На 100000 население	Структура (%)
<b>Общо</b>	<b>110523</b>	<b>1449.8</b>	<b>100.0</b>
Някои инфекциозни и паразитни болести	639	8.4	0.6
Новообразувания	18179	238.5	16.4
Болести на кръвта, кръвотворните органи и отделни нарушения, включващи имунния механизъм	134	1.8	0.1
Болести на ендокринната система, разстройства на храненето и на обмяната на веществата	2181	28.6	2.0
Психични и поведенчески разстройства	90	1.2	0.1
Болести на нервната система	1026	13.5	0.9
Болести на окото и придатъците му	-	-	-
Болести на ухото и мастоидния израстък	1	0.0	0.0
Болести на органите на кръвообращението	71492	937.8	64.7
Болести на дихателната система	4466	58.6	4.0
Болести на храносмилателната система	3561	46.7	3.2
Болести на кожата и подкожната тъкан	24	0.3	0.0
Болести на костно-мускулната система и на съединителната тъкан	52	0.7	0.1
Болести на пикочо-половата система	1354	17.8	1.2
Бременност, раждане и послеродов период	5	0.1	0.0
Някои състояния, възникващи през перинаталния период	280	3.7	0.3
Вродени аномалии [пороци на развитието], деформации и хромозомни аберации	207	2.7	0.2
Симптоми, признаци и отклонения от нормата, открити при клинични и лабораторни изследвания, неklasифицирани другаде	2933	38.5	2.7
Външни причини за заболяемост и смъртност	3899	51.1	3.5

<sup>1)</sup> По данни на НСИ

## Смъртност по причини през 2008 г.



### III. ЗДРАВНА МРЕЖА

#### 1. Здравна мрежа и леглови фонд през 2008 г.

<i>Видове заведения</i>	<i>Брой</i>	<i>Легла</i>
<b>Лечебни заведения за болнична помощ – всичко<sup>1)</sup></b>	<b>305</b>	<b>45353</b>
<b>Многопрофилни болници</b>	<b>123</b>	<b>27697</b>
Многопрофилна болница за активно лечение	123	27697
<b>Специализирани болници</b>	<b>70</b>	<b>8051</b>
Специализирана болница за активно лечение	30	3600
Специализирана болница за долекуване и продължително лечение	7	435
Специализирана болница за долекуване, продължително лечение и рехабилитация	11	750
Специализирана болница за рехабилитация	22	3266
<b>Психиатрични болници</b>	<b>12</b>	<b>2705</b>
<b>Частни заведения за болнична помощ</b>	<b>85</b>	<b>4053</b>
<b>Лечебни заведения за извънболнична помощ</b> (по отчетите на лечебните заведения)		
Амбулатории за първична медицинска помощ – индивидуални практики	3855	–
Амбулатории за първична дентална помощ – индивидуални практики	4658	–
Амбулатории за първична медицинска помощ – групови практики	200	–
Амбулатории за първична дентална помощ – групови практики	210	–
Амбулатории за специализирана медицинска помощ – индивидуални практики	3204	–
Амбулатории за специализирана дентална помощ – индивидуални практики	81	–

<sup>1)</sup> Вкл. лечебните заведения към други ведомства, неразпределени по видове.

## 1. Здравна мрежа и леглови фонд през 2008 г.

(продължение и край)

<b>Видове заведения</b>	<b>Брой</b>	<b>Легла</b>
Амбулатории за специализирана медицинска помощ – групови практики	112	–
Амбулатории за специализирана дентална помощ – групови практики	2	–
Медицински центрове	588	643
Дентални центрове	51	6
Медико-дентални центрове	37	25
Диагностично-консултативни центрове	115	287
Самостоятелни медико-диагностични и медико-технически лаборатории	888	–
<b>Други лечебни и здравни заведения</b>		
<b>Диспансери</b>	<b>48<sup>1)</sup></b>	<b>4154</b>
За пневмо-фтизиатрични заболявания	12	785
За кожно-венерически заболявания	10	218
За онкологични заболявания	12	1626
За психични заболявания	12	1525
<b>Центрове за спешна медицинска помощ</b>	<b>28</b>	<b>–</b>
<b>Самостоятелни центрове за трансфузионна хематология</b>	<b>4</b>	<b>–</b>
<b>Домове за медико-социални грижи за деца</b>	<b>32</b>	<b>3864</b>
<b>Хосписи</b>	<b>49</b>	<b>418</b>
<b>Национални центрове без легла</b>	<b>6</b>	<b>–</b>
<b>Регионални центрове по здравеопазване</b>	<b>28</b>	<b>–</b>
<b>РИОКОЗ</b>	<b>28</b>	<b>–</b>
<b>Санаториални заведения</b>	<b>3</b>	<b>740</b>

<sup>1)</sup> Вкл. 2 диспансера без легла.

## 2. Легла в лечебните заведения за болнична помощ на 31.XII.2008 г. по видове

<i>Видове легла</i>	<i>Брой</i>	<i>Структура (%)</i>	<i>Осигуреност на 10000 население</i>
<b>Общо<sup>1)</sup></b>	<b>45353</b>		<b>59.6</b>
от тях:			
<b>Общо<sup>2)</sup></b>	<b>42506</b>	<b>100.0</b>	<b>55.9</b>
от тях:			
За реанимация и интензивно лечение	2238	5.3	3.0
в т.ч.: вътрешни болести	143	0.3	0.2
кардиологични	382	0.9	0.5
педиатрични	182	0.4	0.2
хирургични	164	0.4	0.2
неврологични	259	0.6	0.4
гинекологични	26	0.1	0.0
ОАРИЛ	871	2.1	1.2
други	211	0.5	0.3
За активно лечение	32879	77.3	43.2
в т.ч.: вътрешни болести	3179	7.5	4.2
гастроентерологични	926	2.2	1.2
ендокринологични	646	1.5	0.8
кардиологични	1722	4.0	2.3
ревматологични	247	0.6	0.3
пневмофтизиатрични	1603	3.8	2.1
нефрологични	509	1.2	0.7
хематологични	365	0.9	0.5
педиатрични	2391	5.6	3.1
детски кърмачески	450	1.1	0.6
неонатологични	1306	3.1	1.7

<sup>1)</sup> Вкл. леглата от заведенията към други ведомства, неразпределени по видове.

<sup>2)</sup> Без леглата от заведенията към други ведомства.



## 2. Легла в лечебните заведения за болнична помощ на 31.XII.2008 г. по видове

(продължение и край)

<i>Видове легла</i>	<i>Брой</i>	<i>Структура (%)</i>	<i>Осигуреност на 10000 население</i>
хирургични	4527	10.6	6.0
ортопедотравматологични	1561	3.7	2.0
урологични	862	2.0	1.1
неврохирургични	412	1.0	0.5
гинекологични	1218	2.9	1.6
родилни	1489	3.5	2.0
патологична бременност	737	1.7	1.0
инфекциозни	895	2.1	1.2
офтальмологични	779	1.8	1.0
оториноларингологични	744	1.7	1.0
психиатрични	2445	5.8	3.2
неврологични	2777	6.5	3.7
дерматовенерологични	309	0.7	0.4
токсикологични	63	0.1	0.1
онкологични	717	1.7	0.9
За долекуване и продължително лечение	7123	16.8	9.4
в т.ч.: вътрешни болести	245	0.6	0.3
кардиологични	40	0.1	0.1
пневмофтизиатрични	420	1.0	0.6
ортопедотравматологични	8	0.0	0.0
психиатрични	902	2.1	1.2
неврологични	173	0.4	0.2
за хипотрофични, увредени и недоносени деца	33	0.1	0.0
рехабилитация и физиотерапия	5248	12.4	6.9
други	54	0.1	0.1
Дневен стационар	257	0.6	0.3
Домашен стационар	9	0.0	0.0

## IV. МЕДИЦИНСКИ ПЕРСОНАЛ

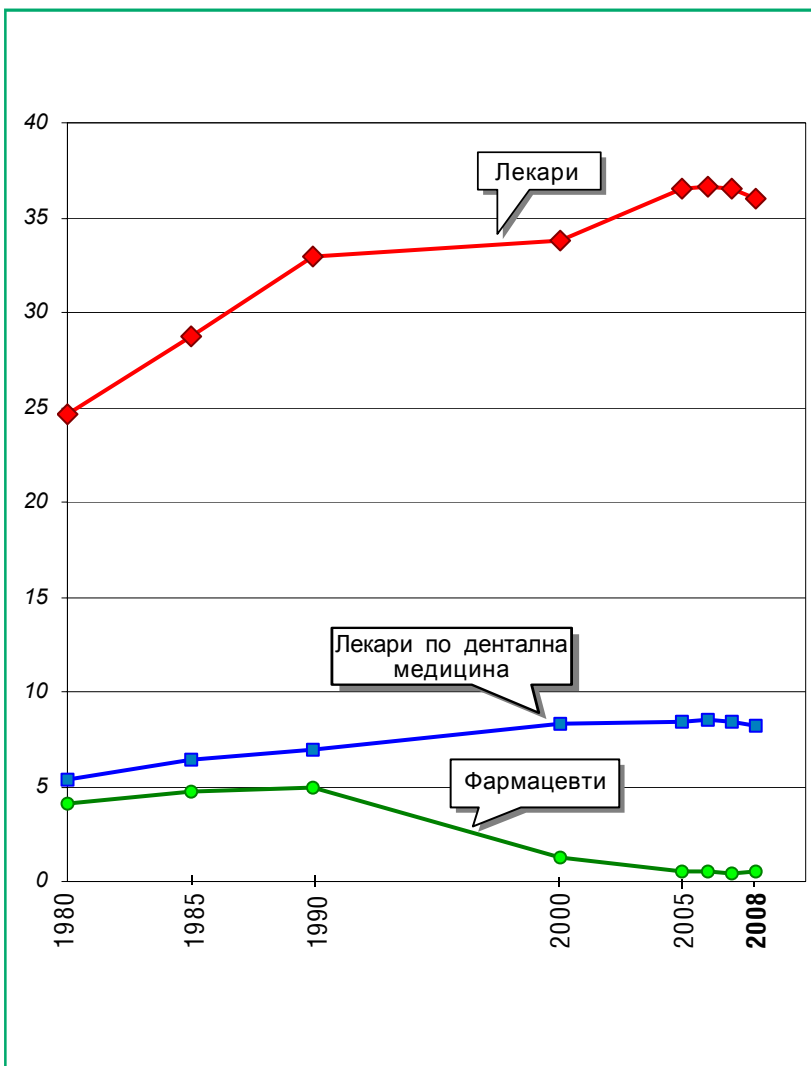
### 1. Медицински персонал<sup>1)</sup>

	1980	1990	2000	2005	2007	2008
<b>Брой</b>						
Лекари	21796	28497	27526	28197	27911	27480
Лекари по дентална медицина	4839	6109	6778	6493	6432	6288
Фармацевти	3648	4366	1020	399	323	381
Персонал по здравни грижи със степен „бакалавър” или “специалист”	77532	88387	49840	47657	48631	48378
в т. ч.:						
фелдшери	7355	7617	3158	2466	2660	2508
акушерки	7897	7544	4131	3455	3401	3336
медицински сестри	45449	53810	31479	31235	32244	32314
лаборанти (клинични и рентгенови)	6757	7604	5964	5935	5793	5730
зъботехници	2342	2858	1305	1401	1422	1412
помощник-фармацевти	4057	4089	658	238	248	243
друг	3675	4865	3145	2927	2863	2835
<b>На 10000 население</b>						
Лекари	24.6	32.9	33.8	36.5	36.5	36.1
Лекари по дентална медицина	5.4	7.0	8.3	8.4	8.4	8.3
Фармацевти	4.1	5.0	1.3	0.5	0.4	0.5
Персонал по здравни грижи със степен „бакалавър” или “специалист”	87.3	102.0	61.2	61.7	63.7	63.6
Население на:						
един лекар	407	304	296	274	274	277
един стоматолог	1834	1419	1202	1189	1188	1210

<sup>1)</sup> По данни на НСИ

## Медицински персонал

(на 10 000 население)



## 2. Лекарите по специалности<sup>1)</sup>

Видове специалности	2007		2008	
	брой	на 10000 население	Брой	на 10000 население
<b>Лекари-всичко<sup>2)</sup></b>	<b>27911</b>	<b>36.5</b>	<b>27480</b>	<b>36.1</b>
в т.ч.:				
вътрешни болести	1575	2.1	1561	2.1
гастроентеролози	336	0.4	337	0.4
ендокринолози и болести на обмяната	342	0.4	340	0.4
кардиолози	878	1.1	978	1.3
нефролози	290	0.4	292	0.4
хематолози	118	0.2	122	0.2
пулмолози и фтизиатри	503	0.7	518	0.7
педиатри	1442	1.9	1405	1.8
хирурзи	1331	1.7	1300	1.7
ортопедо-травматолози	625	0.8	640	0.8
уролози	341	0.4	343	0.5
неврохирурзи	149	0.2	140	0.2
инфекционисти	217	0.3	213	0.3
акушер-гинеколози	1356	1.8	1382	1.8
офтальмолози	616	0.8	615	0.8
оториноларинголози	524	0.7	530	0.7
невролози	1058	1.4	1069	1.4
психиатри	583	0.8	506	0.7
кожни и венерически болести	384	0.5	377	0.5
анестезиолози	1189	1.6	1209	1.6
рентгенолози	867	1.1	869	1.1
лабораторни лекари	564	0.7	578	0.8
физикална терапия и рехабилитация	428	0.6	460	0.6
спешна медицина	1121	1.5	966	1.3

<sup>1)</sup> По данни на НСИ

<sup>2)</sup> Лекарите-онколози са включени към съответна основна специалност – вътрешни болести, хирургия и пр.

## V. ДЕЙНОСТ НА ЛЕЧЕБНИТЕ ЗАВЕДЕНИЯ

### 1. Дейност на стационарите на лечебните заведения през 2008 г.

<i>Видове заведения</i>	<i>Постъпили</i>	<i>Изписани</i>	<i>Умрели</i>
<b>Лечебни заведения за болнична помощ – всичко<sup>1)</sup></b>	<b>1683560</b>	<b>1661039</b>	<b>23975</b>
<b>Многопрофилни болници</b>	<b>1208882</b>	<b>1188405</b>	<b>22113</b>
Многопрофилна болница за активно лечение	1208882	1188405	22113
<b>Специализирани болници</b>	<b>265938</b>	<b>264652</b>	<b>1277</b>
Специализирана болница за активно лечение	154034	153053	1091
Специализирана болница за долекуване и продължително лечение	14555	14479	5
Специализирана болница за долекуване, продължително лечение и рехабилитация	17378	17178	179
Специализирана болница за рехабилитация	79971	79942	2
<b>Психиатрични болници</b>	<b>10790</b>	<b>10693</b>	<b>107</b>
<b>Частни заведения за болнична помощ</b>	<b>197950</b>	<b>197289</b>	<b>478</b>
<b>Диспансери</b>	<b>122212</b>	<b>121575</b>	<b>754</b>
За пневмо-фтизиатрични заболявания	15330	15186	167
За кожно-венерически заболявания	5759	5762	1
За онкологични заболявания	82220	81695	541
За психични заболявания	18903	18932	45

<sup>1)</sup> Без заведенията към други ведомства.

# 1. Дейност на стационарите на лечебните заведения през 2008 г.

(продължение и край)

<b>Видове заведения</b>	<b>Проведени леглодни</b>	<b>Използваемост на леглата (дни)</b>	<b>Оборот на леглата</b>	<b>Среден престой на 1 лекуван болен (дни)</b>	<b>Леталитет (%)</b>
<b>Лечебни заведения за болнична помощ – всичко<sup>1)</sup></b>	<b>11169339</b>	<b>269</b>	<b>41</b>	<b>6.6</b>	<b>1.4</b>
<b>Многопрофилни болници</b>	<b>7527170</b>	<b>278</b>	<b>45</b>	<b>6.2</b>	<b>1.8</b>
Многопрофилна болница за активно лечение	7527170	278	45	6.2	1.8
<b>Специализирани болници</b>	<b>2116668</b>	<b>267</b>	<b>34</b>	<b>7.9</b>	<b>0.5</b>
Специализирана болница за активно лечение	979946	277	44	6.3	0.7
Специализирана болница за долекуване и продължително лечение	154561	319	30	10.5	0.0
Специализирана болница за долекуване, прод. лечение и рехабилитация	187871	270	25	10.8	1.0
Специализирана болница за рехабилитация	794290	247	25	9.9	0.0
<b>Психиатрични болници</b>	<b>766903</b>	<b>279</b>	<b>5</b>	<b>60.1</b>	<b>1.0</b>
<b>Частни заведения за болнична помощ</b>	<b>758598</b>	<b>199</b>	<b>52</b>	<b>3.8</b>	<b>0.2</b>
<b>Диспансери</b>	<b>1215634</b>	<b>296</b>	<b>30</b>	<b>9.8</b>	<b>0.6</b>
За пневмо-фтизиатрични заболявания	192673	247	20	12.3	1.1
За кожно-венерически заболявания	52973	244	27	9.2	0.0
За онкологични заболявания	526634	330	52	6.4	0.7
За психични заболявания	443354	294	13	22.3	0.2

<sup>1)</sup> Без заведенията към други ведомства.

## 2. Използваемост, оборот на леглата и среден престой на лекуван болен в лечебните заведения за болнична помощ през 2008 г. по видове легла

<i>Видове легла</i>	<i>Използваемост (дни)</i>	<i>Оборот</i>	<i>Среден престой (дни)</i>
<b>Общо<sup>1)</sup></b>	<b>269</b>	<b>41</b>	<b>6.6</b>
от тях:			
За реанимация и интензивно лечение	224	64	3.5
в т.ч.: вътрешни болести	249	57	4.3
кардиологични	256	81	3.2
педиатрични	246	55	4.5
хирургични	170	50	3.4
неврологични	277	53	5.2
гинекологични	245	120	2.1
ОАРИЛ	186	69	2.7
други	262	43	6.1
За активно лечение	275	49	5.6
в т.ч.: вътрешни болести	254	40	6.3
гастроентерологични	295	49	6.0
ендокринологични	271	43	6.3
кардиологични	276	63	4.4
ревматологични	285	49	5.8
пневмофтизиатрични	311	31	10.0
нефрологични	286	45	6.3
хематологични	359	56	6.5
педиатрични	265	43	6.1
детски кърмачески	279	45	6.3
неонатологични	289	59	4.9
хирургични	264	53	5.0
ортопедотравматологични	274	51	5.4

<sup>1)</sup> Без заведения към други ведомства.

## 2. Използваемост, оборот на леглата и среден престой на лекуван болен в лечебните заведения за болнична помощ през 2008 г. по видове легла

(продължение и край)

<i>Видове легла</i>	<i>Използваемост (дни)</i>	<i>Оборот</i>	<i>Среден престой (дни)</i>
урологични	282	62	4.5
неврохирургични	306	47	6.5
гинекологични	229	75	3.1
родилни	247	64	3.9
патологична бременност	269	62	4.4
инфекциозни	237	43	5.5
офталмологични	215	86	2.5
оториноларингологични	268	61	4.4
психиатрични	305	11	27.5
неврологични	286	50	5.7
дерматовенерологични	286	37	7.7
токсикологични	177	56	3.2
онкологични	382	57	6.7
За долекуване и продължително лечение	253	22	11.3
в т.ч.: вътрешни болести	205	18	11.3
кардиологични	302	38	7.9
пневмофтизиатрични	332	27	12.2
ортопедотравматологични	165	16	10.6
психиатрични	253	3	81.1
неврологични	298	35	8.5
за хипотрофични, увредени и недоносени деца	215	18	12.2
реабилитация и физиотерапия	247	25	9.9
други	146	17	8.7
Дневен стационар	286	21	13.4
Домашен стационар	258	19	13.6



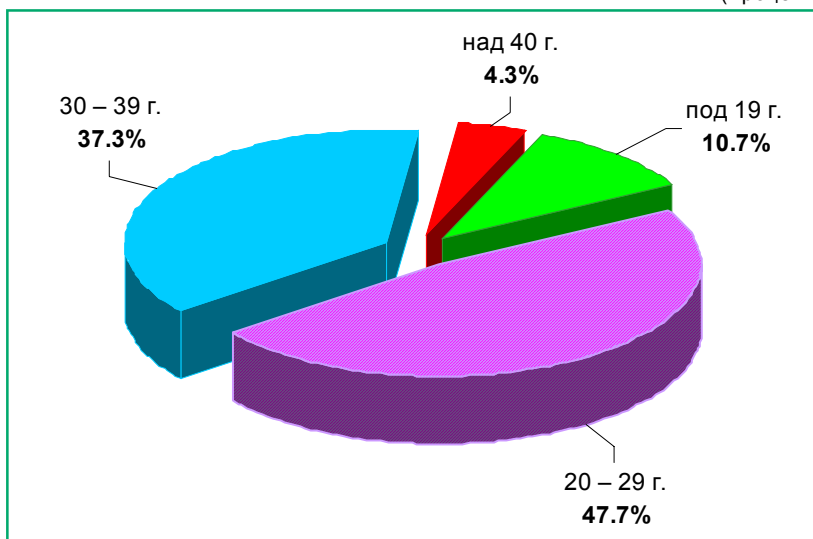
### 3. Извършени аборти в лечебните заведения през 2008 г. по възрастови групи и видове аборти

(брой)

Възраст (в навършени години)	Всичко	Видове аборти			
		По мед. показания	Спонтанни	Криминални	По желание
<b>Общо</b>	<b>36593</b>	<b>2800</b>	<b>11662</b>	<b>2</b>	<b>22129</b>
< 15	214	33	129	–	52
15–19	3687	187	1458	1	2041
20–24	8263	285	2491	1	5486
25–29	9185	441	3111	–	5633
30–34	8543	446	2710	–	5387
35–39	5106	1092	1346	–	2668
40–44	1509	298	388	–	823
45–49	84	17	29	–	38
> 50	2	1	–	–	1

### Извършени аборти по възраст на жената

(процент)



#### 4. Извършени аборти в лечебните заведения

(брой)

	1980	1985	1990	1995	2000	2007	2008
<b>Общо</b>	<b>156056</b>	<b>132269</b>	<b>144644</b>	<b>97092</b>	<b>61378</b>	<b>37594</b>	<b>36593</b>
от общия брой на абортите:							
по медицински показания	3830	5586	4352	4073	2567	3675	2800
спонтанни	15787	14245	12601	9851	10626	11635	11662
криминални	180	228	91	69	29	5	2
по желание	136259	112210	127600	83099	48156	22279	22129

#### 5. Обслужени лица от центрoвете за спешна помощ, спешните отделения и портали на лечебните заведения

	2007		2008	
	Брой	Отн. дял (%)	Брой	Отн. дял (%)
<b>Обслужени лица – всичко</b>	<b>1766546</b>	<b>100.0</b>	<b>1822452</b>	<b>100.0</b>
от тях:				
ЦСМП	745019	42.2	731347	40.1
Спешни отделения	696678	39.4	761421	41.8
Спешни портали	324849	18.4	329684	18.1

**6. Оперирани болни, напуснали стационарите  
на лечебните заведения през 2008 г.  
по вид на операцияте**

<i>Видове операции</i>	<i>Оперирани болни, напуснали стационара</i>	<i>В това число:</i>		<i>Леталитет (%)</i>
		<i>получили усложнения</i>	<i>умрели</i>	
<b>Общо</b>	<b>494488</b>	<b>1997</b>	<b>3366</b>	<b>0.7</b>
Операции на храносмилателната система	71086	490	1291	1.8
Апендектомия поради остър апендицит	10343	41	7	0.1
Херниотомия поради незаклещена херния	21142	42	21	0.1
Акушеро-гинекологични операции	123072	212	18	0.0
Ендокринни операции	4762	12	3	0.1
Ортопедо-травматологични операции	69881	122	374	0.5
Гръдни операции	15892	153	121	0.8
Урологични операции	36162	160	124	0.3
Ушно-носно-гърлени операции	35831	38	29	0.1
Тонзилектомия	9097	1	–	–
Офталмологични операции	44983	7	1	0.0
Катаракта	25124	2	–	–
Неврохирургични операции	8040	32	443	5.5
Операции на сърцето и сърдечните съдове	7464	358	236	3.2
Съдови операции	8933	124	153	1.7
Лицево-челюстни операции	8041	5	8	0.1
Пластични, реконструктивни и естетически операции	5848	3	44	0.8
Други операции	54493	281	521	1.0

**VI. ИКОНОМИЧЕСКИ ПОКАЗАТЕЛИ  
НА ЛЕЧЕБНИТЕ ЗАВЕДЕНИЯ ЗА 2008 г.**

(в лева)

<b>Видове лечебни заведения</b>	<b>Среден разход за текуща издръжка на:</b>				
	<b>един преминал болен</b>	<b>едно легло</b>	<b>един леглоден</b>	<b>един лекарствен воден</b>	<b>един храноден</b>
<b>Многопрофилни болници за активно лечение:</b>					
Областни	562	25687	89.38	20.75	2.04
Общински	469	19970	80.14	12.73	1.95
Градски	535	24099	90.82	17.28	2.99
<b>Специализирани болници за активно лечение:</b>					
Белодробни болести	492	11946	37.79	6.01	2.39
АГ болести	416	23320	91.29	16.20	1.83
<b>Държавни психиатрични болници</b>	1377	6413	22.94	2.26	2.01
<b>Диспансери със стационар за:</b>					
Пневмо-фтизиатрични заболявания	751	15804	60.97	11.25	3.54
Онкологични заболявания	934	48366	146.48	71.38	2.12
Кожно-венерически заболявания	587	15650	64.11	7.23	2.76
Психични заболявания	527	7284	24.35	3.37	2.12

**VII. ПРЕГЛЕД ПО ОБЛАСТИ**  
**1. Население на 31. XII. 2008 г.<sup>1)</sup>**

<i>Области</i>	<i>Общо</i>	<i>Мъже</i>	<i>Жени</i>	<i>В градовете</i>	<i>В селата</i>
<b>Брой</b>					
<b>Общо</b>	<b>7606551</b>	<b>3681280</b>	<b>3925271</b>	<b>5407105</b>	<b>2199446</b>
Благоевград	328783	160746	168037	193223	135560
Бургас	420840	205081	215759	300456	120384
Варна	463260	225664	237596	377320	85940
В. Търново	277520	133042	144478	187539	89981
Видин	110310	53157	57153	67336	42974
Враца	199702	96870	102832	114630	85072
Габрово	131911	63566	68345	105607	26304
Добрич	201499	98327	103172	134538	66961
Кърджали	156008	76735	79273	64991	91017
Кюстендил	147531	71600	75931	99583	47948
Ловеч	153474	74924	78550	94732	58742
Монтана	158291	76396	81895	99852	58439
Пазарджик	292534	143138	149396	181374	111160
Перник	137449	66302	71147	104411	33038
Плевен	294277	143199	151078	192443	101834
Пловдив	704057	338641	365416	522890	181167
Разград	134485	65347	69138	62215	72270
Русе	251236	121814	129422	189870	61366
Силистра	129121	63485	65636	58218	70903
Сливен	206566	100359	106207	136086	70480
Смолян	126536	61205	65331	68590	57946
София-столица	1247059	592845	654214	1189602	57457
София	254220	124122	130098	152160	102060
Ст. Загора	353494	171630	181864	242778	110716
Търговище	131233	63927	67306	66691	64542
Хасково	259007	125769	133238	181665	77342
Шумен	195479	94775	100704	122294	73185
Ямбол	140669	68614	72055	96011	44658

<sup>1)</sup> По данни на НСИ

## 1. Население на 31. XII. 2008 г.

(продължение и край)

<i>Области</i>	<i>Общо</i>	<i>Мъже</i>	<i>Жени</i>	<i>В градовете</i>	<i>В селата</i>
<b>Относителен дял (%)</b>					
<b>Общо</b>	<b>100.0</b>	<b>48.4</b>	<b>51.6</b>	<b>71.1</b>	<b>28.9</b>
Благоевград	100.0	48.9	51.1	58.8	41.2
Бургас	100.0	48.7	51.3	71.4	28.6
Варна	100.0	48.7	51.3	81.4	18.6
В. Търново	100.0	47.9	52.1	67.6	32.4
Видин	100.0	48.2	51.8	61.0	39.0
Враца	100.0	48.5	51.5	57.4	42.6
Габрово	100.0	48.2	51.8	80.1	19.9
Добрич	100.0	48.8	51.2	66.8	33.2
Кърджали	100.0	49.2	50.8	41.7	58.3
Кюстендил	100.0	48.5	51.5	67.5	32.5
Ловеч	100.0	48.8	51.2	61.7	38.3
Монтана	100.0	48.3	51.7	63.1	36.9
Пазарджик	100.0	48.9	51.1	62.0	38.0
Перник	100.0	48.2	51.8	76.0	24.0
Плевен	100.0	48.7	51.3	65.4	34.6
Пловдив	100.0	48.1	51.9	74.3	25.7
Разград	100.0	48.6	51.4	46.3	53.7
Русе	100.0	48.5	51.5	75.6	24.4
Силистра	100.0	49.2	50.8	45.1	54.9
Сливен	100.0	48.6	51.4	65.9	34.1
Смолян	100.0	48.4	51.6	54.2	45.8
София-столица	100.0	47.5	52.5	95.4	4.6
София	100.0	48.8	51.2	59.9	40.1
Ст. Загора	100.0	48.6	51.4	68.7	31.3
Търговище	100.0	48.7	51.3	50.8	49.2
Хасково	100.0	48.6	51.4	70.1	29.9
Шумен	100.0	48.5	51.5	62.6	37.4
Ямбол	100.0	48.8	51.2	68.3	31.7

## 2. Живородени през 2008 г.<sup>1)</sup>

Области	Общо	В градо- вете	В селата	Общо	В градо- вете	В селата
	Брой			На 1000 население		
<b>Общо</b>	<b>77712</b>	<b>58367</b>	<b>19345</b>	<b>10.2</b>	<b>10.8</b>	<b>8.7</b>
Благоевград	3557	2132	1425	10.8	11.0	10.5
Бургас	4908	3537	1371	11.7	11.8	11.4
Варна	5607	4710	897	12.2	12.6	10.4
В. Търново	2420	1790	630	8.7	9.6	6.9
Видин	815	578	237	7.3	8.5	5.4
Враца	1734	1076	658	8.6	9.4	7.6
Габрово	1078	898	180	8.1	8.5	6.8
Добрич	2057	1400	657	10.2	10.4	9.7
Кърджали	1759	780	979	11.3	12.0	10.7
Кюстендил	1213	997	216	8.2	10.0	4.4
Ловеч	1397	893	504	9.0	9.4	8.5
Монтана	1372	966	406	8.6	9.6	6.8
Пазарджик	3006	1976	1030	10.2	10.9	9.2
Перник	1102	971	131	8.0	9.3	3.9
Плевен	2716	1855	861	9.2	9.6	8.4
Пловдив	7257	5752	1505	10.3	11.0	8.3
Разград	1299	587	712	9.6	9.4	9.8
Русе	2183	1783	400	8.7	9.4	6.4
Силистра	1191	516	675	9.2	8.8	9.4
Сливен	2727	1681	1046	13.2	12.3	14.8
Смолян	989	606	383	7.8	8.8	6.5
София-столица	14381	13867	514	11.6	11.7	8.9
София	2194	1549	645	8.6	10.2	6.3
Ст. Загора	3574	2587	987	10.1	10.7	8.8
Търговище	1363	687	676	10.3	10.3	10.4
Хасково	2282	1768	514	8.8	9.7	6.6
Шумен	2106	1367	739	10.7	11.2	10.0
Ямбол	1425	1058	367	10.1	11.0	8.1

<sup>1)</sup> По данни на НСИ

### 3. Умрели през 2008 г.<sup>1)</sup>

Области	Общо	В градо- вете	В селата	Общо	В градо- вете	В селата
	Брой			На 1000 население		
<b>Общо</b>	<b>110523</b>	<b>65168</b>	<b>45355</b>	<b>14.5</b>	<b>12.1</b>	<b>20.4</b>
Благоевград	3791	1911	1880	11.5	9.9	13.8
Бургас	5620	3468	2152	13.4	11.6	17.8
Варна	5764	4157	1607	12.5	11.1	18.6
В. Търново	4610	2294	2316	16.6	12.3	25.4
Видин	2433	883	1550	21.8	13.1	35.4
Враца	3625	1448	2177	18.0	12.6	25.2
Габрово	2250	1448	802	17.0	13.7	30.2
Добрич	2920	1605	1315	14.4	11.9	19.4
Кърджали	1830	674	1156	11.7	10.4	12.6
Кюстендил	2500	1298	1202	16.9	13.0	24.7
Ловеч	2665	1176	1489	17.3	12.4	25.1
Монтана	3106	1330	1776	19.4	13.3	29.9
Пазарджик	4007	2133	1874	13.7	11.8	16.8
Перник	2400	1516	884	17.4	14.5	26.4
Плевен	5213	2553	2660	17.6	13.2	25.8
Пловдив	9753	6147	3606	13.8	11.8	19.8
Разград	1881	760	1121	13.9	12.2	15.4
Русе	3838	2422	1416	15.2	12.8	22.8
Силистра	1956	780	1176	15.0	13.3	16.4
Сливен	2910	1618	1292	14.0	11.9	18.2
Смолян	1550	659	891	12.2	9.6	15.2
София-столица	15185	14362	823	12.2	12.1	14.3
София	4130	1896	2234	16.2	12.4	21.7
Ст. Загора	5255	2813	2442	14.8	11.6	21.9
Търговище	2037	867	1170	15.4	12.9	18.0
Хасково	4034	2175	1859	15.5	11.9	23.8
Шумен	2900	1575	1325	14.8	12.9	18.0
Ямбол	2360	1200	1160	16.7	12.5	25.6

<sup>1)</sup> По данни на НСИ



#### 4. Естествен прираст на населението през 2008 г.<sup>1)</sup>

Области	Общо	В градовете	В селата	Общо	В градовете	В селата
	Брой			На 1000 население		
<b>Общо</b>	<b>-32811</b>	<b>-6801</b>	<b>-26010</b>	<b>-4.3</b>	<b>-1.3</b>	<b>-11.7</b>
Благоевград	-234	221	-455	-0.7	1.1	-3.3
Бургас	-712	69	-781	-1.7	0.2	-6.5
Варна	-157	553	-710	-0.3	1.5	-8.2
В. Търново	-2190	-504	-1686	-7.9	-2.7	-18.5
Видин	-1618	-305	-1313	-14.5	-4.5	-30.0
Враца	-1891	-372	-1519	-9.4	-3.2	-17.6
Габрово	-1172	-550	-622	-8.8	-5.2	-23.4
Добрич	-863	-205	-658	-4.3	-1.5	-9.7
Кърджали	-71	106	-177	-0.5	1.6	-1.9
Кюстендил	-1287	-301	-986	-8.7	-3.0	-20.3
Ловеч	-1268	-283	-985	-8.2	-3.0	-16.6
Монтана	-1734	-364	-1370	-10.9	-3.6	-23.1
Пазарджик	-1001	-157	-844	-3.4	-0.9	-7.5
Перник	-1298	-545	-753	-9.4	-5.2	-22.5
Плевен	-2497	-698	-1799	-8.4	-3.6	-17.4
Пловдив	-2496	-395	-2101	-3.5	-0.8	-11.5
Разград	-582	-173	-409	-4.3	-2.8	-5.6
Русе	-1655	-639	-1016	-6.6	-3.4	-16.3
Силистра	-765	-264	-501	-5.9	-4.5	-7.0
Сливен	-183	63	-246	-0.9	0.5	-3.5
Смолян	-561	-53	-508	-4.4	-0.8	-8.7
София-столица	-804	-495	-309	-0.6	-0.4	-5.4
София	-1936	-347	-1589	-7.6	-2.3	-15.4
Ст. Загора	-1681	-226	-1455	-4.7	-0.9	-13.0
Търговище	-674	-180	-494	-5.1	-2.7	-7.6
Хасково	-1752	-407	-1345	-6.7	-2.2	-17.2
Шумен	-794	-208	-586	-4.1	-1.7	-8.0
Ямбол	-935	-142	-793	-6.6	-1.5	-17.5

<sup>1)</sup> По данни на НСИ

## 5. Умрели деца на възраст до 1 година през 2008 г.<sup>1)</sup>

Области	Общо	В градо- вете	В селата	Общо	В градо- вете	В селата
	Брой			На 1000 живородени		
<b>Общо</b>	<b>668</b>	<b>444</b>	<b>224</b>	<b>8.6</b>	<b>7.6</b>	<b>11.6</b>
Благоевград	31	14	17	8.7	6.6	11.9
Бургас	51	33	18	10.4	9.3	13.1
Варна	42	33	9	7.5	7.0	10.0
В. Търново	26	18	8	10.7	10.1	12.7
Видин	8	8	–	9.8	13.8	–
Враца	11	4	7	6.3	3.7	10.6
Габрово	6	5	1	5.6	5.6	5.6
Добрич	19	10	9	9.2	7.1	13.7
Кърджали	19	9	10	10.8	11.5	10.2
Кюстендил	8	7	1	6.6	7.0	4.6
Ловеч	10	7	3	7.2	7.8	6.0
Монтана	17	10	7	12.4	10.4	17.2
Пазарджик	27	18	9	9.0	9.1	8.7
Перник	11	8	3	10.0	8.2	22.9
Плевен	27	13	14	9.9	7.0	16.3
Пловдив	68	47	21	9.4	8.2	14.0
Разград	8	5	3	6.2	8.5	4.2
Русе	14	10	4	6.4	5.6	10.0
Силистра	11	4	7	9.2	7.8	10.4
Сливен	32	20	12	11.7	11.9	11.5
Смолян	4	3	1	4.0	5.0	2.6
София-столица	69	66	3	4.8	4.8	5.8
София	24	15	9	10.9	9.7	14.0
Ст. Загора	31	24	7	8.7	9.3	7.1
Търговище	22	5	17	16.1	7.3	25.1
Хасково	22	17	5	9.6	9.6	9.7
Шумен	32	17	15	15.2	12.4	20.3
Ямбол	18	14	4	12.6	13.2	10.9

<sup>1)</sup> По данни на НСИ

**6. Регистрирани заболявания от някои инфекциозни болести, подлежащи на задължително съобщаване през 2008 г.**

(на 100 000 население)

<i>Области</i>	<i>Скарлатина</i>	<i>Коклюш</i>	<i>Варицела</i>	<i>Епидемичен паротит</i>	<i>Лаймска борелиоза</i>
<b>Общо</b>	<b>43.9</b>	<b>2.5</b>	<b>297.7</b>	<b>73.2</b>	<b>10.9</b>
Благоевград	31.0	-	149.8	43.5	12.2
Бургас	37.6	3.3	196.4	77.8	4.0
Варна	81.9	1.3	737.3	111.0	17.1
В. Търново	32.7	-	256.3	17.3	18.0
Видин	13.5	-	166.0	9.9	6.3
Враца	28.8	5.0	137.7	24.9	0.5
Габрово	125.2	0.8	192.4	14.3	43.0
Добрич	41.5	0.5	244.2	23.7	12.4
Кърджали	9.6	-	131.8	131.8	0.6
Кюстендил	20.9	4.7	258.2	56.6	2.7
Ловеч	15.5	0.6	240.8	24.0	1.9
Монтана	56.3	-	271.1	22.5	32.6
Пазарджик	5.5	-	183.1	26.6	-
Перник	22.4	3.6	202.0	32.6	23.2
Плевен	34.8	-	109.8	44.9	10.1
Пловдив	43.1	0.1	429.6	170.5	7.5
Разград	31.0	-	423.6	17.7	11.8
Русе	36.5	1.2	294.7	23.8	24.6
Силистра	7.7	-	75.4	12.3	16.9
Сливен	31.9	13.5	236.5	99.9	5.3
Смолян	33.0	-	387.9	40.8	0.8
София-столица	69.3	6.8	355.6	113.4	4.8
София	18.8	8.6	124.1	56.8	5.5
Ст. Загора	74.5	0.8	293.3	39.8	26.2
Търговище	40.9	-	323.5	22.0	16.7
Хасково	13.1	-	450.5	132.5	18.4
Шумен	54.6	-	163.2	34.7	5.6
Ямбол	39.6	4.9	274.1	74.9	14.1

## 6. Регистрирани заболявания от някои инфекциозни болести, подлежащи на задължително съобщаване през 2008 г.

(на 100 000 население)

Области	Дизентерия (шигероза)	Остър вирусен хепатит	Менингити и менингоенцефалити	
			бактериални	вирусни
<b>Общо</b>	<b>14.4</b>	<b>24.7</b>	<b>2.5</b>	<b>5.3</b>
Благоевград	24.0	23.1	0.3	1.2
Бургас	10.0	18.3	2.9	4.0
Варна	7.2	32.1	1.5	6.3
В. Търново	13.3	17.6	3.2	5.0
Видин	15.3	10.8	1.8	2.7
Враца	8.9	14.4	1.5	-
Габрово	9.8	12.1	3.0	2.3
Добрич	21.7	54.9	4.0	11.4
Кърджали	0.6	17.9	4.5	6.4
Кюстендил	12.8	16.9	3.4	2.7
Ловеч	14.9	11.7	2.6	4.5
Монтана	4.4	18.8	-	6.9
Пазарджик	14.3	24.2	0.7	0.7
Перник	5.1	31.1	2.2	13.0
Плевен	8.1	20.6	3.0	4.7
Пловдив	13.9	23.3	2.1	7.8
Разград	1.5	20.0	3.0	-
Русе	-	7.1	2.0	0.8
Силистра	16.9	49.2	1.5	0.8
Сливен	10.1	61.8	5.3	5.8
Смолян	18.1	10.2	4.7	7.1
София-столица	12.9	17.8	1.7	5.5
София	7.4	18.0	2.7	11.7
Ст. Загора	35.5	31.9	2.3	5.1
Търговище	3.8	46.2	0.8	0.8
Хасково	29.6	28.0	6.1	11.9
Шумен	23.0	31.1	2.6	4.1
Ямбол	63.6	70.6	7.1	8.5

## 7. Регистрирани заболявания от активна туберкулоза през 2008 г.

(на 100 000 население)

<i>Области</i>	<i>Общо</i>	<i>В т.ч. новооткрити</i>
<b>Общо</b>	<b>119.7</b>	<b>38.5</b>
Благоевград	112.8	38.3
Бургас	96.6	37.6
Варна	106.0	28.6
В. Търново	108.9	36.7
Видин	73.6	62.8
Враца	167.5	58.2
Габрово	117.7	51.3
Добрич	116.2	29.2
Кърджали	88.3	25.6
Кюстендил	182.0	53.9
Ловеч	105.5	33.7
Монтана	90.8	47.0
Пазарджик	82.5	28.6
Перник	82.5	66.6
Плевен	116.8	29.0
Пловдив	159.8	34.1
Разград	91.7	65.0
Русе	84.5	37.7
Силистра	72.3	43.1
Сливен	91.2	44.4
Смолян	69.1	24.3
София-столица	172.4	44.5
София	130.8	37.6
Ст. Загора	68.8	33.8
Търговище	33.3	15.2
Хасково	101.0	41.5
Шумен	43.9	19.9
Ямбол	269.8	36.7

## 8. Регистрирани заболявания от злокачествени новообразувания през 2008 г.

(на 100 000 население)

<i>Области</i>	<i>Общо</i>	<i>В т.ч. новооткрити</i>
<b>Общо</b>	<b>3437.6</b>	<b>426.0</b>
Благоевград	2073.6	402.4
Бургас	3369.6	425.5
Варна	3038.8	398.3
В. Търново	3568.7	413.1
Видин	3027.2	415.4
Враца	4507.8	436.9
Габрово	3874.4	391.5
Добрич	2332.9	359.8
Кърджали	1865.9	354.4
Кюстендил	2504.1	351.8
Ловеч	2917.7	418.2
Монтана	3620.6	442.6
Пазарджик	3654.5	382.9
Перник	2561.7	420.0
Плевен	3839.5	478.5
Пловдив	4848.4	455.9
Разград	2729.3	380.0
Русе	4040.1	523.6
Силистра	2771.3	430.0
Сливен	2514.8	408.3
Смолян	3365.1	376.1
София-столица	3930.3	430.3
София	2162.0	376.3
Ст. Загора	3309.2	474.4
Търговище	3170.4	401.5
Хасково	3212.8	504.3
Шумен	4048.6	413.7
Ямбол	3181.4	466.2

**9. Хоспитализирани случаи (изписани и умрели)  
в стационарите на лечебните заведения  
през 2008 г.**

<i>Области</i>	<i>Брой</i>	<i>На 100 000 население</i>
<b>Общо</b>	<b>1825488</b>	<b>23945.9</b>
Благоевград	58074	17649.2
Бургас	81039	19273.6
Варна	98252	21292.6
В. Търново	54993	19771.6
Видин	17356	15571.9
Враца	54581	27126.8
Габрово	34719	26190.4
Добрич	29348	14505.8
Кърджали	28890	18480.1
Кюстендил	41163	27745.5
Ловеч	35381	22904.6
Монтана	41631	26064.0
Пазарджик	75136	25616.6
Перник	19918	14421.7
Плевен	74176	25050.7
Пловдив	226406	32133.1
Разград	25855	19113.2
Русе	58305	23125.7
Силистра	23168	17820.3
Сливен	46852	22614.6
Смолян	29680	23302.6
София-столица	384608	30918.9
София	72905	28549.3
Ст. Загора	80991	22842.7
Търговище	31602	23940.5
Хасково	46599	17897.4
Шумен	30646	15634.2
Ямбол	23214	16397.3

## 10. Първично инвалидизирани лица през 2008 г.

(брой)

<i>Области</i>	<i>До 16-годишна възраст</i>	<i>Над 16-годишна възраст</i>
<b>Общо</b>	<b>3106</b>	<b>63087</b>
Благоевград	35	1841
Бургас	123	2283
Варна	214	3445
В. Търново	124	1849
Видин	43	1010
Враца	111	2640
Габрово	44	1395
Добрич	65	1309
Кърджали	42	797
Кюстендил	80	1455
Ловеч	77	1234
Монтана	45	1412
Пазарджик	148	2258
Перник	41	1884
Плевен	168	2867
Пловдив	281	6786
Разград	63	1339
Русе	71	1990
Силистра	71	1804
Сливен	120	1641
Смолян	36	736
София-столица	505	9507
София	111	2270
Ст. Загора	297	2914
Търговище	25	941
Хасково	60	2638
Шумен	55	1664
Ямбол	51	1178



## 11. Легла в лечебните заведения за болнична помощ на 31.XII.2008 г.

<i>Области</i>	<i>Брой</i>	<i>На 10000 население</i>
<b>Общо<sup>1)</sup></b>	<b>45353</b>	<b>59.6</b>
Благоевград	1486	45.2
Бургас	1903	45.2
Варна	1965	42.4
В. Търново	1486	53.5
Видин	461	41.8
Враца	965	48.3
Габрово	942	71.4
Добрич	919	45.6
Кърджали	904	57.9
Кюстендил	1189	80.6
Ловеч	1257	81.9
Монтана	930	58.8
Пазарджик	1775	60.7
Перник	587	42.7
Плевен	1585	53.9
Пловдив	4096	58.2
Разград	535	39.8
Русе	1181	47.0
Силистра	576	44.6
Сливен	1147	55.5
Смолян	749	59.2
София-столица	8975	72.0
София	1480	58.2
Ст. Загора	2474	70.0
Търговище	666	50.7
Хасково	1037	40.0
Шумен	710	36.3
Ямбол	526	37.4

<sup>1)</sup> Вкл. леглата от заведенията към други ведомства, които не са разпределени по области.

## 12. Медицински персонал през 2008 г.

Области	Лекари	Лекари по дентална медицина	Персонал по здр. грижи със степен „бакалавър“/ „специалист“	В това число:		
				Фелд- шери	Акушер- ки	Мед. сестри
Брой						
<b>Общо<sup>1)</sup></b>	<b>27480</b>	<b>6288</b>	<b>48378</b>	<b>2508</b>	<b>3336</b>	<b>32314</b>
Благоевград	852	238	1647	112	92	1201
Бургас	1101	258	2069	130	125	1377
Варна	2125	378	2944	66	308	1861
В. Търново	833	187	1591	134	73	1101
Видин	365	96	655	94	54	372
Враца	658	101	1345	112	86	938
Габрово	468	110	932	79	49	602
Добрич	554	119	1039	60	73	699
Кърджали	381	104	916	85	83	621
Кюстендил	470	122	832	63	45	566
Ловеч	564	113	910	79	57	629
Монтана	477	85	861	114	52	551
Пазарджик	776	212	1346	75	107	884
Перник	367	132	607	27	37	412
Плевен	1256	178	2132	99	152	1440
Пловдив	2847	862	4712	61	264	3145
Разград	321	66	700	72	34	451
Русе	710	162	1464	146	104	920
Силистра	317	59	711	66	59	463
Сливен	570	130	1034	85	47	681
Смолян	348	106	834	83	49	563
София-столица	5962	1545	9562	47	789	6397
София	906	114	1570	35	96	1130
Ст. Загора	1373	265	2367	102	154	1683
Търговище	364	59	802	59	52	523
Хасково	712	197	1486	130	140	943
Шумен	563	99	1204	88	89	822
Ямбол	330	95	751	73	52	469

<sup>1)</sup> Включително персонала към други ведомства, който не е разпределен по области.

## 12. Медицински персонал през 2008 г.

(продължение и край)

Области	Лекари	Лекари по дентална медицина	Персонал по здр. грижи със степен „бакалавър“/ „специалист“	В това число:		
				Фелд- шери	Акушер- ки	Мед. сестри
На 10000 население						
<b>Общо<sup>1)</sup></b>	<b>36.1</b>	<b>8.3</b>	<b>63.6</b>	<b>3.3</b>	<b>4.4</b>	<b>42.5</b>
Благоевград	25.9	7.2	50.1	3.4	2.8	36.5
Бургас	26.2	6.1	49.2	3.1	3.0	32.7
Варна	45.9	8.2	63.5	1.4	6.6	40.2
В. Търново	30.0	6.7	57.3	4.8	2.6	39.7
Видин	33.1	8.7	59.4	8.5	4.9	33.7
Враца	32.9	5.1	67.4	5.6	4.3	47.0
Габрово	35.5	8.3	70.7	6.0	3.7	45.6
Добрич	27.5	5.9	51.6	3.0	3.6	34.7
Кърджали	24.4	6.7	58.7	5.4	5.3	39.8
Кюстендил	31.9	8.3	56.4	4.3	3.1	38.4
Ловеч	36.7	7.4	59.3	5.1	3.7	41.0
Монтана	30.1	5.4	54.4	7.2	3.3	34.8
Пазарджик	26.5	7.2	46.0	2.6	3.7	30.2
Перник	26.7	9.6	44.2	2.0	2.7	30.0
Плевен	42.7	6.0	72.4	3.4	5.2	48.9
Пловдив	40.4	12.2	66.9	0.9	3.7	44.7
Разград	23.9	4.9	52.1	5.4	2.5	33.5
Русе	28.3	6.4	58.3	5.8	4.1	36.6
Силистра	24.6	4.6	55.1	5.1	4.6	35.9
Сливен	27.6	6.3	50.1	4.1	2.3	33.0
Смолян	27.5	8.4	65.9	6.6	3.9	44.5
София-столица	47.8	12.4	76.7	0.4	6.3	51.3
София	35.6	4.5	61.8	1.4	3.8	44.4
Ст. Загора	38.8	7.5	67.0	2.9	4.4	47.6
Търговище	27.7	4.5	61.1	4.5	4.0	39.9
Хасково	27.5	7.6	57.4	5.0	5.4	36.4
Шумен	28.8	5.1	61.6	4.5	4.6	42.1
Ямбол	23.5	6.8	53.4	5.2	3.7	33.3

<sup>1)</sup> Включително персонала към други ведомства, който не е разпределен по области.

**13. Обслужени лица от центрoвете за спешна помощ,  
спешните отделения и портали на лечебните  
заведения през 2008 г.**

(брой)

<i>Области</i>	<i>Всичко</i>	<i>От тях:</i>		
		<i>ЦСМП</i>	<i>Спешни отделения</i>	<i>Спешни портали</i>
<b>Общо</b>	<b>1822452</b>	<b>731347</b>	<b>761421</b>	<b>329684</b>
Благоевград	53548	33912	19636	-
Бургас	71986	36127	35859	-
Варна	100938	39213	61725	-
В. Търново	38415	19504	18911	-
Видин	42707	12266	30441	-
Враца	45126	16277	28849	-
Габрово	35563	15428	20135	-
Добрич	58080	16733	41347	-
Кърджали	42066	16357	25709	-
Кюстендил	47638	23703	23935	-
Ловеч	38396	14850	23546	-
Монтана	39555	18999	20556	-
Пазарджик	61436	30130	31306	-
Перник	48975	21387	27588	-
Плевен	43943	27061	16882	-
Пловдив	194008	78335	115673	-
Разград	27563	10129	17434	-
Русе	45587	18553	27034	-
Силистра	33275	15917	17358	-
Сливен	33681	18001	15680	-
Смолян	35413	25311	10102	-
София-столица	434461	96031	10804	327626
София	42719	16246	24415	2058
Ст. Загора	45928	25211	20717	-
Търговище	34326	13578	20748	-
Хасково	46299	28439	17860	-
Шумен	43020	23459	19561	-
Ямбол	37800	20190	17610	-

#### 14. Оперирани болни, напуснали стационарите на лечебните заведения през 2008 г.

<i>Области</i>	<i>Оперирани болни, напуснали стационара</i>	<i>Постоперативни усложнения (процент)</i>	<i>Постоперативен леталитет (процент)</i>
<b>Общо</b>	<b>494488</b>	<b>0.4</b>	<b>0.7</b>
Благоевград	13322	0.6	0.5
Бургас	15501	0.1	0.5
Варна	31786	0.2	1.0
В. Търново	11018	1.0	1.1
Видин	3603	0.1	1.6
Враца	12082	0.1	0.6
Габрово	9018	0.8	0.8
Добрич	8226	0.7	0.7
Кърджали	6798	0.0	0.4
Кюстендил	7537	0.2	0.6
Ловеч	7934	0.3	0.6
Монтана	8472	0.8	0.9
Пазарджик	20318	0.0	0.3
Перник	4351	0.2	1.3
Плевен	17957	0.0	0.5
Пловдив	64487	0.3	0.5
Разград	5975	0.0	0.4
Русе	17647	0.0	0.6
Силистра	5864	0.8	0.5
Сливен	14897	0.0	0.5
Смолян	6183	0.4	0.4
София-столица	130382	0.5	0.8
София	17309	0.8	0.8
Ст. Загора	20048	0.1	0.9
Търговище	8656	1.3	0.6
Хасково	10387	0.7	0.6
Шумен	9077	1.0	0.6
Ямбол	5653	0.8	0.4

## VIII. МЕЖДУНАРОДЕН ПРЕГЛЕД

### 1. Раждаемост, смъртност и естествен прираст

(на 1000 население)

Страни	Години	Раждаемост	Смъртност	Естествен прираст	Страни	Години	Раждаемост	Смъртност	Естествен прираст
Австрия	1980	12.0	12.2	-0.2	Норвегия	1980	12.5	10.1	2.4
	1990	11.7	10.7	1.0		1990	14.4	10.9	3.5
	1995	11.0	10.1	0.9		1995	13.8	10.4	3.5
	2000	9.7	9.6	0.3		2000	13.2	9.8	3.4
	2005	9.5	9.1	0.4		2005	12.3	8.9	3.4
	2006	9.4	9.0	0.4		2006	12.6	8.8	3.8
	2007	9.2	9.0	0.2		Полша	1980	19.5	9.8
Белгия	1980	12.6	11.5	1.1	1990		14.3	10.2	4.1
	1990	12.4	10.5	1.9	1995		11.2	10.0	1.2
	1995	11.4	10.5	1.0	2000		9.8	9.5	0.3
	2000	11.3	10.2	1.0	2005		9.5	9.6	-0.1
	2005	11.3	...	...	2006	9.8	9.7	0.1	
България	1980	14.5	11.1	3.4	Германия	1980	...	...	...
	1990	12.1	12.5	-0.4		1990	...	...	...
	1995	8.6	13.6	-5.0		1995	9.4	10.8	-1.5
	2000	9.0	14.1	-5.1		2000	9.3	10.2	-0.8
	2005	9.2	14.6	-5.4		2005	8.3	10.1	-1.8
	2006	9.6	14.7	-5.1		2006	8.2	10.0	-1.8
	2007	9.8	14.8	-5.0	Швейцария	1980	11.7	9.4	2.3
	2008	10.2	14.5	-4.3		1990	12.5	9.5	3.0
Великобритания	1980	13.4	11.7	1.6		1995	11.7	9.0	2.7
	1990	13.9	11.1	2.7		2000	10.9	8.7	2.2
	1995	12.5	10.9	1.5		2005	9.8	8.2	1.6
	2000	11.4	10.2	1.1	2006	9.8	8.1	1.7	
	2005	12.0	9.7	2.3	Румъния	1980	18.0	10.4	7.5
	2006	12.4	9.4	3.0		1990	13.6	10.7	2.9
	2007	12.7	9.4	3.3		1995	10.4	12.0	-1.6
Холандия	1980	12.8	8.1	4.7		2000	10.4	11.4	-1.0
	1990	13.2	8.6	4.6		2005	10.2	12.1	-1.9
	1995	12.3	8.8	3.5		2006	10.2	12.0	-1.8
	2000	13.0	8.8	4.2		2007	10.0	11.7	-1.7
	2005	11.5	8.4	3.1					
	2006	11.3	8.3	3.0					
	2007	11.1	8.1	3.0					

## 2. Детска смъртност

(на 1000 живородени)

<i>Страни</i>	<b>1980</b>	<b>1985</b>	<b>1990</b>	<b>1995</b>	<b>1999</b>	<b>2000</b>	<b>2005</b>	<b>2006</b>	<b>2007</b>	<b>2008</b>
Австрия	14.3	11.2	7.8	5.4	4.4	4.8	4.2	3.6	3.7	
Белгия	12.1	9.8	7.9	6.1	4.9	4.8	...			
България	20.2	15.4	14.8	14.8	14.6	13.3	10.4	9.7	9.2	8.6
Велико-британия	12.1	9.3	7.9	6.2	5.8	5.6	5.1	5.0	4.8	
Германия	...	...	...	5.3	4.5	4.4	3.9	3.8		
Гърция	17.9	14.1	9.7	8.1	6.2	6.1	3.8	3.7	3.6	
Испания	12.3	8.9	7.6	5.5	4.5	3.9	3.8			
Италия	14.6	10.5	8.2	6.1	5.2	4.5	...	3.6		
Норвегия	8.1	8.5	6.9	4.0	3.9	3.8	3.1	3.2		
Полша	21.3	18.5	16.0	13.6	8.9	8.1	6.4	6.0		
Португалия	24.3	17.8	10.9	7.4	5.6	5.5	...			
Румъния	29.3	25.6	26.9	21.2	18.6	18.6	15.0	13.9	12.0	
Русия	22.0	20.8	17.6	18.2	16.9	15.5	11.0	10.2		
Унгария	23.2	20.4	14.8	10.7	8.4	9.2	6.2			
Франция	10.0	8.3	7.3	4.9	4.3	4.6	3.6	3.6		
Чехия	16.9	12.5	10.8	7.7	4.6	4.1	3.4	3.3	3.1	
Швейцария	9.1	6.9	6.8	5.0	4.6	4.9	4.2	4.4		

### 3. Медицински персонал и болнични легла

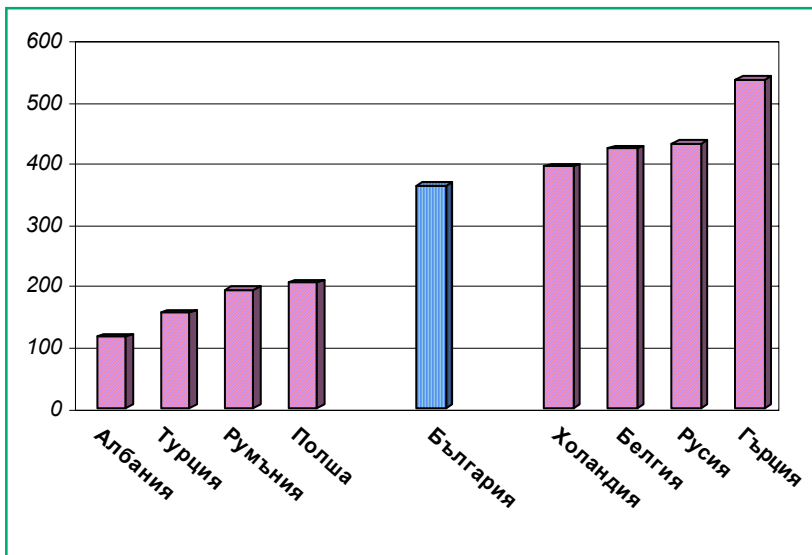
(на 100 000 население)

<i>Страни</i>	<i>Години</i>	<i>Лекари</i>	<i>Години</i>	<i>Лекари по дентална медицина</i>	<i>Години</i>	<i>Легла</i>
Албания	2007	115.0	2006	32.9	2007	291.5
Австрия	2007	374.9	2007	54.0	2007	776.3
Белгия	2006	422.8	2006	83.5	2007	525.1
България	2008	361.3	2008	82.7	2008	496.2
Чехия	2007	356.6	2007	67.3	2007	810.5
Германия	2007	348.4	2007	76.3	2006	829.1
Дания	2006	319.8	2006	79.2	2007	349.5
Финландия	2007	331.0	2006	85.3	2007	682.5
Франция	2007	341.6	2007	68.0	2006	716.8
Гърция	2006	534.6	2006	127.2	2006	481.7
Унгария	2007	278.0	2007	42.2	2007	712.6
Ирландия	2007	302.9	2007	58.5	2006	533.9
Израел	2007	352.6	2007	108.8	2007	583.2
Италия	2006	365.4	2006	62.8	2006	393.9
Люксембург	2005	290.0	2005	78.5	2004	633.4
Холандия	2007	393.2	2007	49.5	2007	480.8
Норвегия	2007	380.4	2007	86.1	2007	391.2
Полша	2006	203.2	2006	32.0	2006	516.2
Португалия	2005	342.6	2005	58.3	2006	345.4
Румъния	2006	192.1	2006	20.2	2006	654.3
Испания	2007	375.7	2007	56.2	2006	337.0
Русия	2006	431.0	2006	32.0	2006	965.8
Швейцария	2006	385.0	2006	51.4	2005	553.9
Швеция	2006	357.8	2006	83.1	1997	522.0
Турция	2007	154.3	2007	25.9	2007	284.6
Великобритания	2002	212.6	2001	43.8	2004	389.8
Европейски съюз	2007	322.4	2006	59.9	2007	570.2



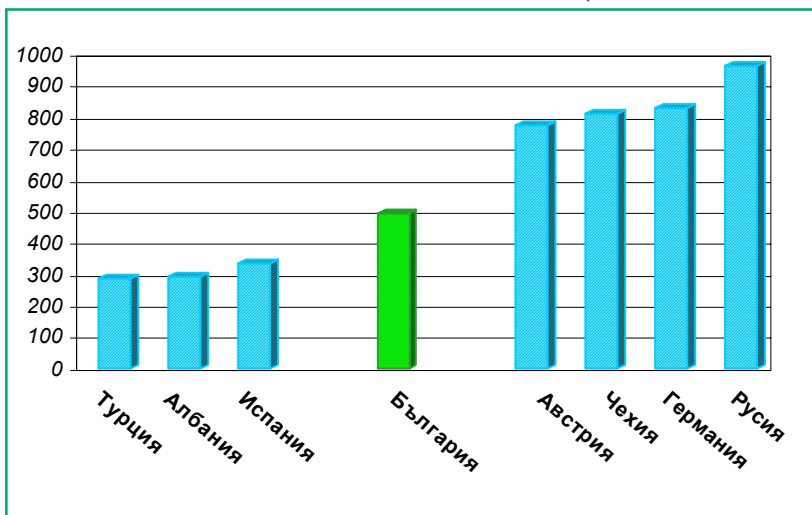
## Осигуреност с лекари

(на 100 000 население)



## Осигуреност с легла

(на 100 000 население)



*За решаване на Вашите информационни проблеми  
в медицината и здравеопазването се обръщайте към*



## **Националният център по здравна информация**

*Националният център по здравна информация  
осъществява следните информационни дейности:*

- *създава и поддържа информационни бази за здравно-демографското състояние на населението, ресурсите и дейностите на здравеопазването;*
- *изготвя методики, провежда проучвания, обработва и анализира резултатите от тях;*
- *изготвя специализирани анализи по проблеми на здравеопазването по заявка на заинтересованите организации;*
- *разработва, разпространява и внедрява информационни технологии, продукти и системи;*
- *оказва системна помощ, инсталиране и придружаване на програмни продукти;*
- *подготвя кадри в областта на информатиката;*
- *извършва предпечатна подготовка и печат.*

### **НАЦИОНАЛЕН ЦЕНТЪР ПО ЗДРАВНА ИНФОРМАЦИЯ**

*За справки, заявки или договори се обръщайте на адрес:*

*София 1431, бул. "Акад. Иван Гешов" 15*

*☎ 951-53-02, 951-53-03; факс 951-52-38;*

*e-mail: [office@nchi.government.bg](mailto:office@nchi.government.bg); <http://www.nchi.government.bg>*